

7. SERVICIO TELEFÓNICO DE ATENCIÓN Y PROTECCIÓN PARA VÍCTIMAS DE VIOLENCIA EN LA PAREJA O EXPAREJA (ATENPRO) .....	1
Contenido y notas metodológicas .....	1
7.1. El servicio ATENPRO: usuarias activas, altas y bajas. Evolución general .....	3
7.2. Usuarias del servicio ATENPRO por ámbito geográfico .....	6
7.2.1. Comunidad autónoma de residencia de las usuarias del servicio ATENPRO .....	6
7.2.2. Tamaño del municipio de residencia de las usuarias del servicio ATENPRO .....	9
7.3. Características sociodemográficas de las usuarias del servicio ATENPRO y de sus agresores .....	10
7.3.1. Edad de usuarias y agresores .....	10
7.3.2. País de nacimiento de usuarias y agresores .....	13
7.3.3. Tipo de relación y convivencia entre usuarias y agresores .....	15
7.4. Tiempo de permanencia de las usuarias en el servicio ATENPRO .....	16
ANEXO .....	17

## **7. SERVICIO TELEFÓNICO DE ATENCIÓN Y PROTECCIÓN PARA VÍCTIMAS DE VIOLENCIA EN LA PAREJA O EXPAREJA (ATENPRO)**

De 1 de enero de 2005 a 31 de diciembre de 2024.

### **Contenido y notas metodológicas**

En este capítulo se presenta información sobre el Servicio telefónico de Atención y Protección para Víctimas de la Violencia de Género (ATENPRO). Se trata de una operación estadística oficial de periodicidad mensual, incluida en el Plan Estadístico Nacional, elaborada por la Delegación de Gobierno contra la Violencia de Género en base a la explotación de datos administrativos.

El Servicio ATENPRO fue creado para satisfacer una de las medidas contempladas en el Plan de Medidas Urgentes para la Prevención de la Violencia de Género, aprobado por el Consejo de Ministros de 7 de mayo de 2004. En él se encomendaba a la Secretaría de Estado de Servicios Sociales, Familias y Discapacidad del Ministerio de Trabajo y Asuntos Sociales, a través del IMSERSO, la cobertura del servicio de teleasistencia móvil para las víctimas de violencia de género (que en adelante, y según la nomenclatura actualmente utilizada en la DGVG, se denominará violencia en la pareja o expareja) que comenzó a funcionar en diciembre de 2005.

Desde el 1 de enero de 2010, el Ministerio al que se adscribe la Delegación del Gobierno contra la Violencia de Género, a través de esta, asume la gestión de este Servicio que pasa a denominarse "Servicio telefónico de Atención y Protección para víctimas de la violencia de género" (ATENPRO) y se utiliza para proporcionar a las víctimas de violencia en la pareja o expareja, mediante la tecnología adecuada, una atención inmediata ante las eventualidades que les puedan sobrevenir durante las 24 horas del día, los 365 días del año y sea cual sea el lugar en que se encuentren.

Las principales características del servicio son:

Se basa en la utilización de tecnologías de comunicación telefónica móvil y de telelocalización. Permite que las mujeres víctimas de violencia en la pareja o expareja puedan entrar en contacto en cualquier momento con un centro atendido por personal específicamente preparado para dar una respuesta adecuada a sus necesidades.

Ante situaciones de emergencia, el personal del centro está preparado para dar una respuesta adecuada a la crisis planteada, bien por sí mismo o movilizándolo otros recursos humanos y materiales.

Pueden solicitar el servicio las víctimas de la violencia en la pareja o expareja que cumplan los siguientes requisitos: no convivir con la persona o personas que las han sometido a maltrato y participar en los programas de atención especializada para víctimas de la violencia en la pareja o expareja existentes en su territorio autonómico.

El titular del servicio en 2024 es el Ministerio de Igualdad. Anualmente, se suscribe un Convenio de Colaboración con la Federación Española de Municipios y Provincias (FEMP), que se encarga de la gestión del servicio. Concretamente, la contratación de la prestación del servicio se canaliza a través de la FEMP con la empresa o entidad que garantice las mejores condiciones de atención y protección a las usuarias del mismo. Los datos para la elaboración de este Anuario los proporcionan mensualmente las entidades prestadoras del Servicio, en 2024, Cruz Roja Española.

#### Población objeto de estudio.

La población objeto de estudio la integran las usuarias del Servicio ATENPRO.

#### Ámbito geográfico o territorial.

El ámbito geográfico de la estadística es el conjunto del territorio nacional.

Se proporciona información a nivel nacional y desagregada por comunidad autónoma (incluidas las ciudades de Ceuta y Melilla) y por provincia.

#### Periodos de referencia de los datos.

La estadística se realiza mensualmente, desde el año 2005.

Los datos sobre usuarias activas tienen como referencia el 31 de diciembre del último año natural completo, en este caso el año 2024. En algunos casos la información se refiere al periodo anual completo.

#### VARIABLES DE ESTUDIO Y CLASIFICACIÓN.

##### 1. Variables de estudio:

- Altas en el servicio ATENPRO.
- Bajas en el servicio ATENPRO.
- Usuarias activas en el servicio ATENPRO.
- Presuntos agresores de usuarias activas del servicio ATENPRO.

##### 2. Variables de clasificación:

- Comunidad autónoma y provincia.
- Tamaño de municipio.
- Edad.
- País de nacimiento.
- Tipo de relación.
- Situación de convivencia.
- Tiempo de permanencia en el servicio.

#### Aclaraciones.

- Tasas de usuarias: relación entre el número de usuarias activas y la población de mujeres de 15 y más años (número de usuarias por millón). Se han calculado a partir de la población del Censo Anual de Población. *Instituto Nacional de Estadística (INE)*.
- En las tablas y los gráficos de distribuciones porcentuales, la suma de los porcentajes podría generar diferencias no significativas respecto al 100,0% debido al redondeo.

**Fuente:** *Delegación del Gobierno contra la Violencia de Género. Ministerio de Igualdad.*

## 7.1. El servicio ATENPRO: usuarias activas, altas y bajas. Evolución general De 1 de enero de 2005 a 31 de diciembre de 2024.

Desde la puesta en marcha del servicio ATENPRO y hasta finales de 2024, se han dado un total de 153.437 altas en este servicio, de las cuales han causado baja 133.489, por lo que al acabar 2024 había 19.950 usuarias activas.

**Tabla 7.1. Usuarias activas y altas y bajas en el servicio ATENPRO.**  
Datos a 31 de diciembre de 2005 a 2024.

Año	Usuarias activas a 31 de diciembre		Altas durante el año		Bajas durante el año	
	N.º de casos	Variación interanual (%)	N.º de casos	Variación interanual (%)	N.º de casos	Variación interanual (%)
2024	19.950	10,4	11.400	4,3	9.526	-4,1
2023	18.074	5,9	10.934	12,0	9.929	5,6
2022	17.069	2,1	9.759	0,1	9.406	18,3
2021	16.716	12,0	9.738	13,2	7.950	-2,4
2020	14.928	3,2	8.603	-12,4	8.147	-6,6
2019	14.472	8,2	9.822	7,3	8.726	5,7
2018	13.376	7,2	9.156	5,6	8.257	7,5
2017	12.477	8,6	8.667	8,2	7.681	3,8
2016	11.491	5,5	8.007	7,9	7.403	5,2
2015	10.887	3,7	7.421	3,8	7.036	-0,6
2014	10.502	0,7	7.151	-10,6	7.075	1,3
2013	10.426	10,9	8.003	45,2	6.982	15,5
2012	9.405	-5,4	5.512	-6,4	6.046	26,4
2011	9.939	12,6	5.891	8,5	4.782	-53,6
2010 <sup>1</sup>	8.830	-35,5	5.430	-28,8	10.296	66,0
2009	13.696	11,6	7.624	4,0	6.202	61,3
2008	12.274	39,7	7.332	-12,8	3.845	32,0
2007	8.787	167,3	8.412	338,8	2.912	190,0
2006	3.287	38,5	1.917	-27,9	1.004	253,5
2005	2.374	-	2.658	-	284	-
<b>TOTAL 2005-2024</b>	-	-	<b>153.437</b>	-	<b>133.489</b>	-

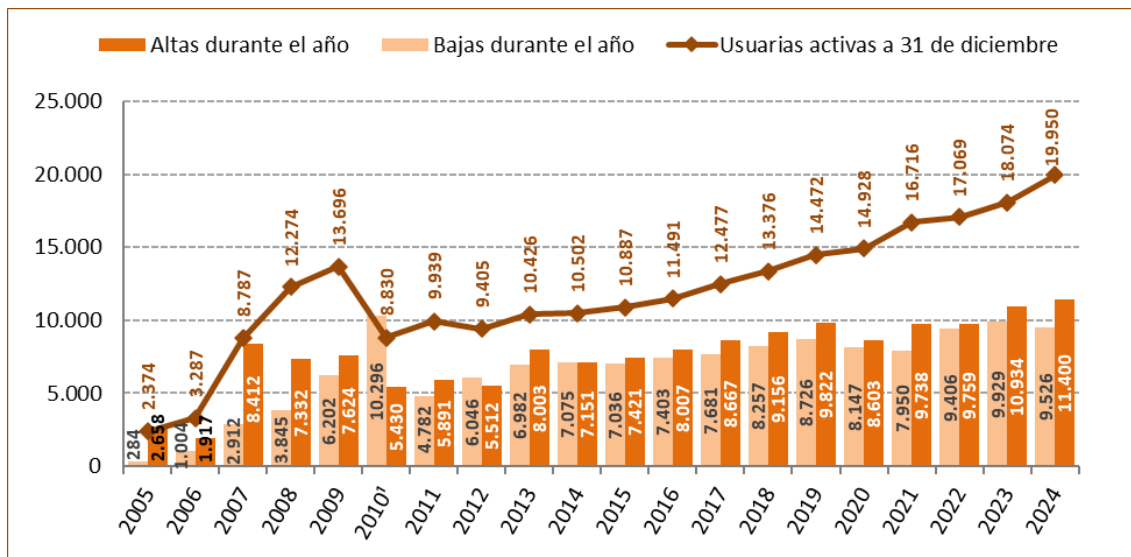
1. Para racionalizar el servicio, en 2010 se dieron de baja los servicios telefónicos que no se habían utilizado durante meses y aquellos otros con los que no se había podido contactar, lo que explica la acusada bajada en las usuarias activas a 31 de diciembre de ese año.

Fuente: Delegación del Gobierno contra la Violencia de Género, Ministerio de Igualdad.

El número de usuarias activas en ATENPRO a 31 de diciembre ha experimentado un incremento en todos los años de prestación del servicio excepto en 2010 y 2012.

A 31 de diciembre de 2024, el número de mujeres que estaban utilizando el servicio telefónico de atención y protección para víctimas de violencia en la pareja o expareja ascendía a 19.950, un 10,4% más que la cifra registrada en el cierre de 2023 (18.074).

**Gráfico 7.1. Usuarías activas y altas y bajas en el servicio ATENPRO.**  
Datos a 31 de diciembre de 2005 a 2024.

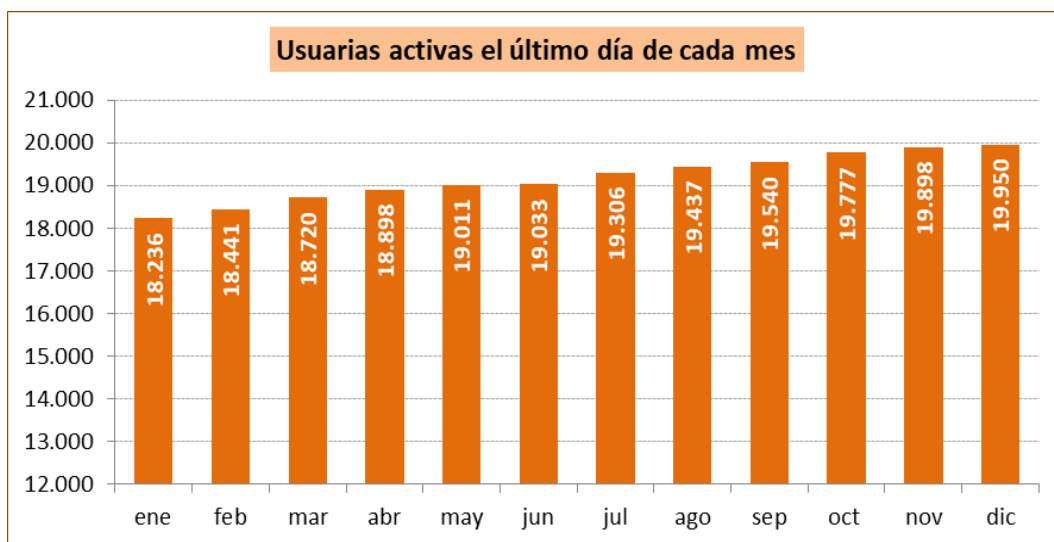


1. Para racionalizar el servicio, en 2010 se dieron de baja los servicios telefónicos que no se habían utilizado durante meses y aquellos otros con los que no se había podido contactar, lo que explica la acusada bajada en las usuarias activas a 31 de diciembre de ese año.

Fuente: Delegación del Gobierno contra la Violencia de Género, Ministerio de Igualdad.

Al analizar el número de usuarias activas el último día de cada mes durante el año 2024, se observan subidas mensuales, desde las 18.236 usuarias de enero hasta las 19.950 de diciembre.

**Gráfico 7.2. Usuarías activas en el servicio ATENPRO, por mes.**  
Año 2024.



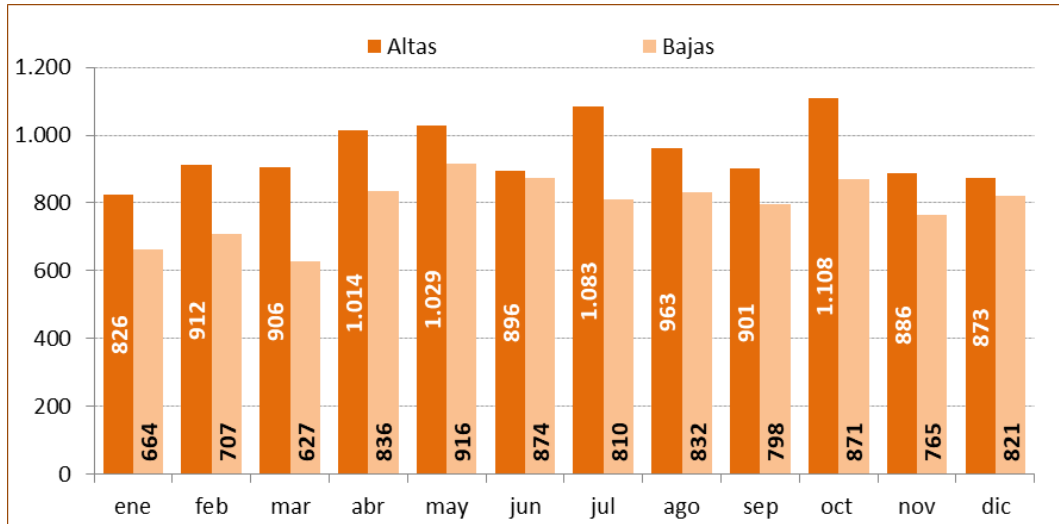
Fuente: Delegación del Gobierno contra la Violencia de Género, Ministerio de Igualdad.

Ese año, hubo 11.400 altas en ATENPRO y 9.526 bajas. Por consiguiente, la media mensual de altas, 950, fue más elevada que la de bajas, 793.

## 7. SERVICIO TELEFÓNICO DE ATENCIÓN Y PROTECCIÓN PARA VÍCTIMAS DE VIOLENCIA EN LA PAREJA O EXPAREJA (ATENPRO)

En 2024, octubre fue el mes en el que se dio el mayor número de altas (1.108), mientras que el mes con más bajas (627) fue marzo.

**Gráfico 7.3. Altas y bajas en el servicio ATENPRO, por mes.**  
Año 2024.



Fuente: Delegación del Gobierno contra la Violencia de Género, Ministerio de Igualdad.

## 7.2. Usuarías del servicio ATENPRO por ámbito geográfico

De 1 de enero de 2005 a 31 de diciembre de 2024.

### 7.2.1. Comunidad autónoma de residencia de las usuarias del servicio ATENPRO

De 1 de enero de 2005 a 31 de diciembre de 2024.

La siguiente tabla muestra el número de usuarias activas del servicio ATENPRO a 31 de diciembre y a lo largo del año 2024 por comunidades autónomas, así como el número de altas durante el año. Para una correcta interpretación de los resultados, se deben tener en cuenta las diferencias entre las cifras de población autonómicas, para lo cual se proporcionan también las correspondientes tasas por millón de mujeres de 15 años y más.

**Tabla 7.2. Usuarías activas y altas en el servicio ATENPRO, por comunidad autónoma. Valores absolutos y tasas por millón de mujeres de 15 y más años.**

Año 2024.

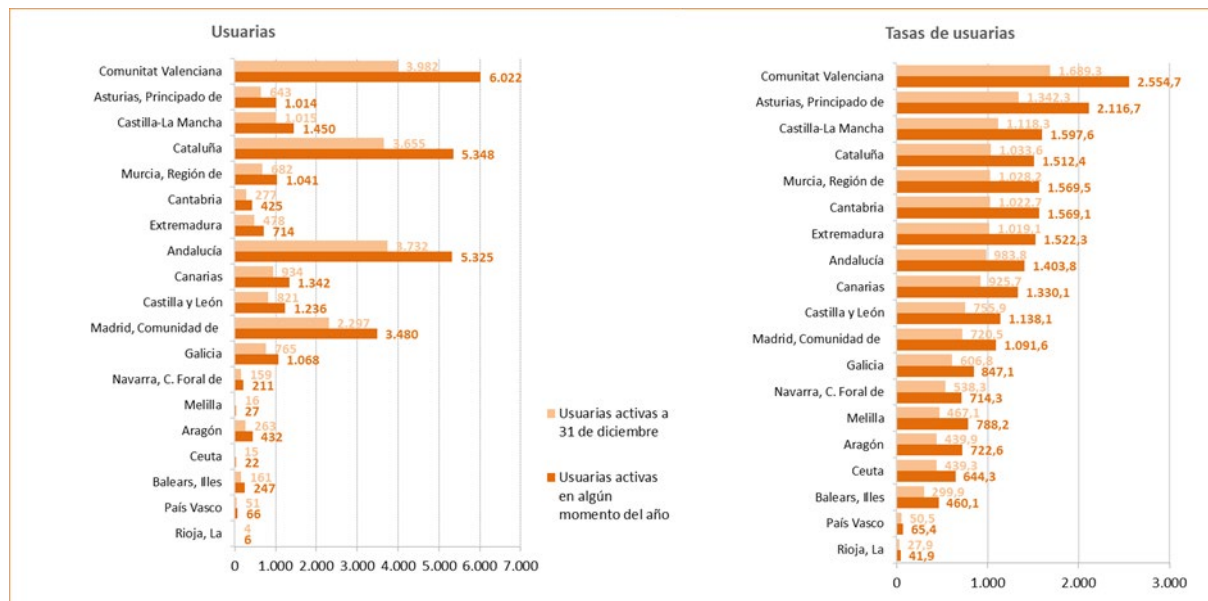
Comunidad autónoma	Usuarías		Altas durante el año	Usuarías activas en algún momento del año	
	Usuarías activas a 31 de diciembre			Valor absoluto	Tasa
Andalucía	3.732	983,8	1.869	5.325	1.403,8
Aragón	263	439,9	200	432	722,6
Asturias, Principado de	643	1.342,3	361	1.014	2.116,7
Balears, Illes	161	299,9	100	247	460,1
Canarias	934	925,7	458	1.342	1.330,1
Cantabria	277	1.022,7	136	425	1.569,1
Castilla y León	821	755,9	470	1.236	1.138,1
Castilla-La Mancha	1.015	1.118,3	514	1.450	1.597,6
Cataluña	3.655	1.033,6	2.343	5.348	1.512,4
Comunitat Valenciana	3.982	1.689,3	2.489	6.022	2.554,7
Extremadura	478	1.019,1	257	714	1.522,3
Galicia	765	606,8	358	1.068	847,1
Madrid, Comunidad de	2.297	720,5	1.360	3.480	1.091,6
Murcia, Región de	682	1.028,2	366	1.041	1.569,5
Navarra, Comunidad Foral de	159	538,3	77	211	714,3
País Vasco	51	50,5	22	66	65,4
Rioja, La	4	27,9	4	6	41,9
Ceuta	15	439,3	8	22	644,3
Melilla	16	467,1	8	27	788,2
<b>TOTAL de usuarias</b>	<b>19.950</b>	<b>920,6</b>	<b>11.400</b>	<b>29.476</b>	<b>1.360,2</b>

Fuente: Delegación del Gobierno contra la Violencia de Género, Ministerio de Igualdad.

La comunidad autónoma en la que más usuarias activas había a 31 de diciembre de 2024 fue Comunitat Valenciana, tanto en número, un total de 3.982, como en términos relativos a su población, con una tasa de 1.689,3 usuarias activas por millón de mujeres de 15 años y más. A lo largo de 2024, también en esa comunidad se alcanzaron los máximos valores de usuarias activas en algún momento del año, tanto en términos absolutos, con 6.022 usuarias, como en tasa, 2.554,7.

En sentido opuesto, La Rioja presenta las menores tasas de usuarias en alta, con 41,9 durante 2024 y 27,9 a 31 de diciembre de 2024.

**Gráfico 7.4. Usuarías activas en el servicio ATENPRO, por comunidad autónoma. Valores absolutos y tasas por millón de mujeres de 15 y más años. Año 2024.**



Fuente: Delegación del Gobierno contra la Violencia de Género, Ministerio de Igualdad.

La siguiente tabla muestra las cifras acumuladas de altas y bajas de usuarias en el periodo completo 2005-2024, también por comunidades autónomas, así como el número de usuarias que seguían activas al final del periodo, a 31 de diciembre de 2024.

**Tabla 7.3. Usuarías activas y altas y bajas acumuladas<sup>1</sup> en el servicio ATENPRO, por comunidad autónoma. Datos a 31 de diciembre de 2024.**

Comunidad autónoma	Usuarías	Usuarías activas a 31 dic 2024	Altas acumuladas 2005-2024	Bajas acumuladas 2005-2024
Andalucía		3.732	26.775	23.043
Aragón		263	2.213	1.950
Asturias, Principado de		643	6.186	5.543
Baleares, Illes		161	2.124	1.963
Canarias		934	9.123	8.189
Cantabria		277	2.628	2.351
Castilla y León		821	5.138	4.317
Castilla-La Mancha		1.015	7.912	6.897
Cataluña		3.655	23.602	19.947
Comunitat Valenciana		3.982	34.228	30.246
Extremadura		478	2.795	2.317
Galicia		765	5.339	4.574
Madrid, Comunidad de		2.297	19.175	16.878
Murcia, Región de		682	4.277	3.595
Navarra, Comunidad Foral de		159	803	644
País Vasco		51	644	593
Rioja, La		4	14	10
Ceuta		15	209	194
Melilla		16	231	215
<b>TOTAL de usuarias</b>		<b>19.950</b>	<b>153.416</b>	<b>133.466</b>

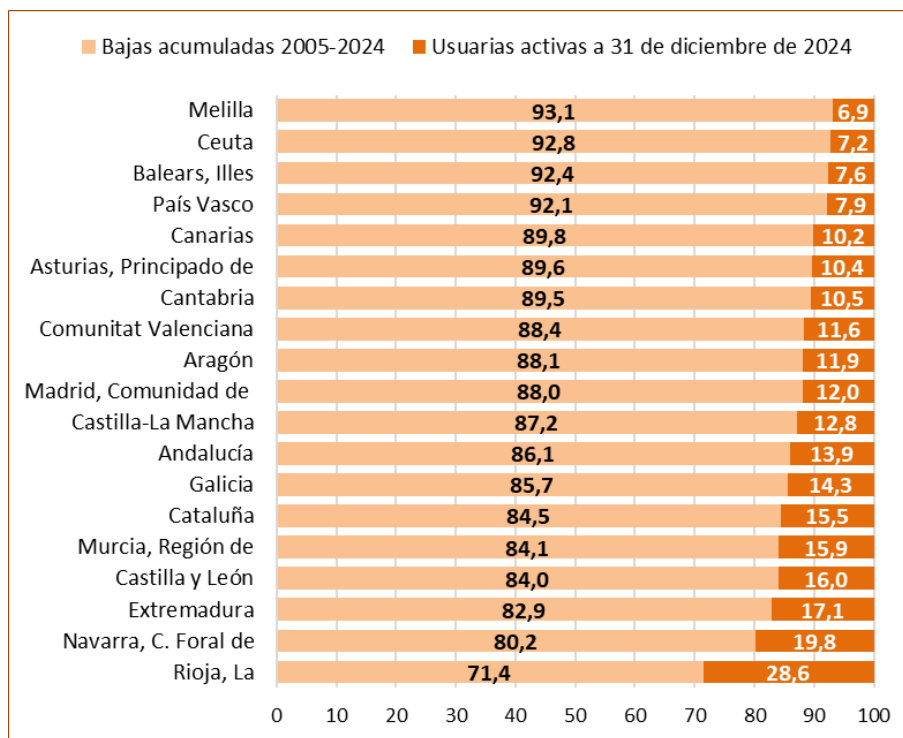
1. Las altas y bajas acumuladas se refieren a los recuentos por comunidad autónoma del periodo, calculados con criterios territoriales, por lo que pueden diferir ligeramente de los totales de altas y bajas del servicio.

Fuente: Delegación del Gobierno contra la Violencia de Género, Ministerio de Igualdad.

La comunidad autónoma con un porcentaje de bajas acumuladas más bajo fue La Rioja, donde el 28,6% de las mujeres que utilizaba el servicio ATENPRO en el periodo 2005-2024 seguían siendo usuarias activas a 31 de diciembre de 2024. Por el contrario, en Melilla solo lo hicieron el 6,9% de las usuarias.

**Gráfico 7.5. Distribución porcentual de las usuarias activas en el servicio ATENPRO y de las bajas acumuladas, por comunidad autónoma.**

Datos a 31 de diciembre de 2024.



Fuente: Delegación del Gobierno contra la Violencia de Género, Ministerio de Igualdad.

En el último quinquenio, el año en el que más usuarias activas había a 31 de diciembre fue 2024, tras un crecimiento constante de esta cifra a lo largo del periodo.

**Tabla 7.4. Usuarías activas a 31 de diciembre del año de referencia en el servicio ATENPRO, por comunidad autónoma.**

Año 2005 y último quinquenio. Datos a 31 de diciembre de cada año.

Comunidad autónoma	Año	2024	2023	2022	2021	2020	2005
	Andalucía		3.732	3.463	3.189	3.021	2.632
Aragón		263	232	226	238	229	13
Asturias, Principado de		643	652	622	628	609	167
Baleares, Illes		161	147	192	192	144	38
Canarias		934	884	928	1.019	916	176
Cantabria		277	288	240	229	224	49
Castilla y León		821	764	721	656	507	68
Castilla-La Mancha		1.015	940	858	847	749	49
Cataluña		3.655	3.004	2.852	2.698	2.347	221
Comunitat Valenciana		3.982	3.531	3.452	3.470	3.193	409
Extremadura		478	456	367	311	272	40
Galicia		765	711	704	683	622	66
Madrid, Comunidad de		2.297	2.114	1.897	1.911	1.753	442
Murcia, Región de		682	673	607	611	560	26
Navarra, Comunidad Foral de		159	135	142	135	111	4
País Vasco		51	45	36	29	34	36
Rioja, La		4	2	3	2	2	1
Ceuta		15	14	15	13	8	0
Melilla		16	19	18	23	16	7
<b>TOTAL de usuarias</b>		<b>19.950</b>	<b>18.074</b>	<b>17.069</b>	<b>16.716</b>	<b>14.928</b>	<b>2.374</b>

Fuente: Delegación del Gobierno contra la Violencia de Género, Ministerio de Igualdad.

### 7.2.2. Tamaño del municipio de residencia de las usuarias del servicio ATENPRO

De 1 de enero a 31 de diciembre de 2024.

Los municipios de 10.001 a 50.000 habitantes concentran el mayor número de usuarias activas a 31 de diciembre de 2024, un total de 6.665, de usuarias activas en algún momento del año, 9.864 y de altas 3.784.

También las tasas más altas de usuarias activas en algún momento del año (1.720,4) y de usuarias activas a 31 de diciembre (1.162,5) corresponden a los municipios de ese tamaño.

**Tabla 7.5. Usuarías activas en el servicio ATENPRO, por tamaño de municipio. Valores absolutos, distribución porcentual y tasas por millón de mujeres de 15 y más años.**

Año 2024.

Tamaño de municipio	Usuarías			Altas durante el año	Usuarías activas en algún momento del año		
	Usuarías activas a 31 de diciembre				Valor absoluto	Distribución porcentual	Tasa
	Valor absoluto	Distribución porcentual	Tasa		Valor absoluto	Distribución porcentual	Tasa
Menos de 2.001 habitantes	1.056	5,3	914,8	653	1.571	5,3	1.360,9
De 2.001 a 10.000 habitantes	3.261	16,3	1.093,5	1.791	4.678	15,9	1.568,7
De 10.001 a 50.000 habitantes	6.665	33,4	1.162,5	3.784	9.864	33,5	1.720,4
De 50.001 a 200.000 habitantes	4.500	22,6	884,8	2.534	6.650	22,6	1.307,5
Más de 200.000 habitantes	4.467	22,4	665,2	2.636	6.711	22,8	999,4
No consta	1	0,0	-	2	2	0,0	-
<b>TOTAL de usuarias</b>	<b>19.950</b>	<b>100,0</b>	<b>920,6</b>	<b>11.400</b>	<b>29.476</b>	<b>100,0</b>	<b>1.360,2</b>

Fuente: Delegación del Gobierno contra la Violencia de Género, Ministerio de Igualdad.

### 7.3. Características sociodemográficas de las usuarias del servicio ATENPRO y de sus agresores

De 1 de enero a 31 de diciembre de 2024.

Las cifras que se analizan a continuación se refieren a las 29.476 mujeres que fueron usuarias de ATENPRO en algún momento del año 2024.

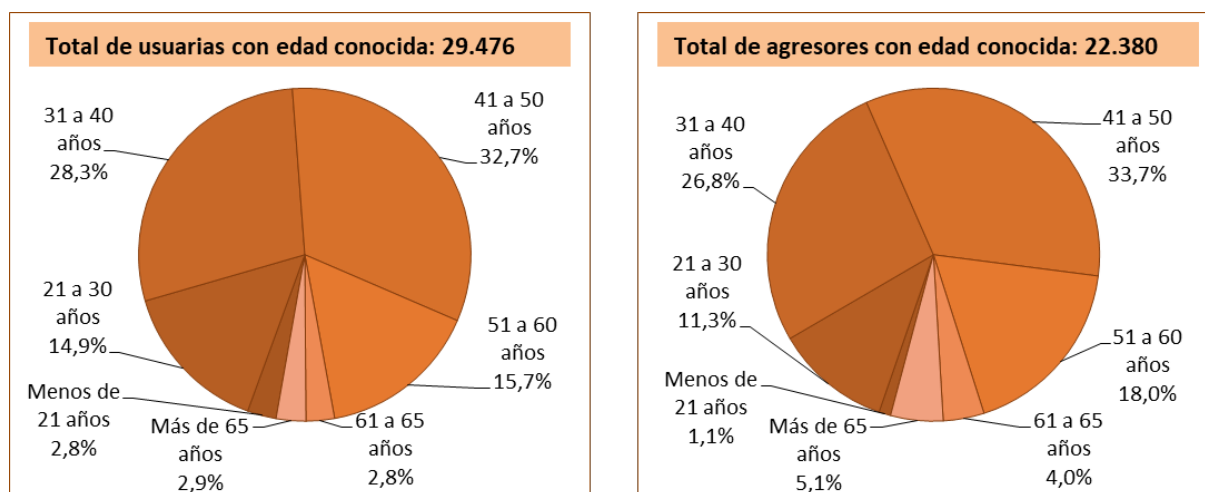
#### 7.3.1. Edad de usuarias y agresores

De las 29.476 usuarias de ATENPRO en 2024 (se conoce la edad de todas), más del 60% (17.965) tenía entre 31 y 50 años. En cuanto a los agresores, se conoce su edad en 22.380 casos y ocurre lo mismo que con las usuarias: más del 60% (13.526) tenía entre 31 y 50 años.

La edad media de los agresores era de 44,6 años, mientras que la media de edad de las usuarias de ATENPRO era de 42,1 años.

**Gráfico 7.6. Distribución porcentual de las usuarias activas en el servicio ATENPRO y sus agresores según el grupo de edad.**

Año 2024.

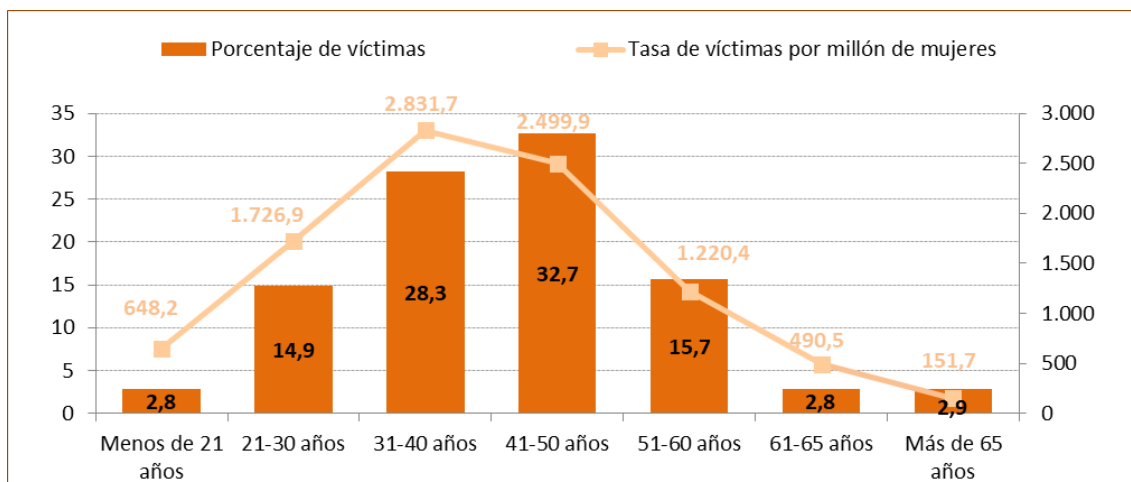


Fuente: Delegación del Gobierno contra la Violencia de Género, Ministerio de Igualdad.

En términos relativos a la población de mujeres de 15 y más años, en 2024 la mayor tasa de usuarias activas de ATENPRO por millón de mujeres se registró en el grupo de 31 a 40 años. Sin embargo, una de cada tres usuarias tenía entre 41 y 50 años, siendo este grupo de edad el de mayor porcentaje de usuarias (32,7%).

**Gráfico 7.7. Usuarías activas de ATENPRO, por grupo de edad. Distribución porcentual y tasas por millón de mujeres de 15 y más años<sup>1</sup>.**

Año 2024.



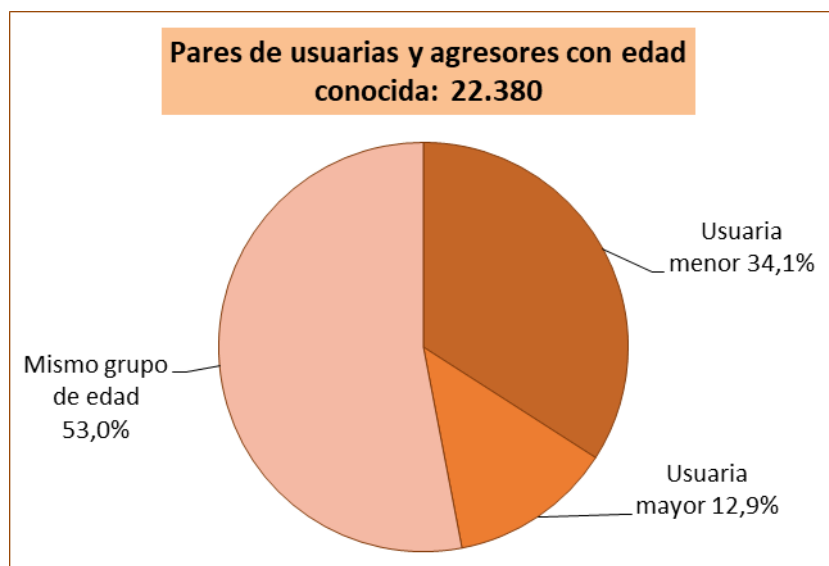
1. Aunque las tasas se calculan con la población de mujeres de 15 y más años, entre las usuarias se incluyen 12 mujeres menores de 15 años, lo que produce un ligero incremento de la tasa en el grupo de edad de menos de 21 años.

Fuente: Delegación del Gobierno contra la Violencia de Género, Ministerio de Igualdad.

Considerando los datos del año 2024, se conoce la edad de una usuaria y su agresor para 22.380 pares. En más de la mitad de los casos (53,0%), ambos pertenecen al mismo grupo de edad.

**Gráfico 7.8. Distribución porcentual de las usuarias activas de ATENPRO según la edad de la usuaria respecto de la de su agresor.**

Año 2024.

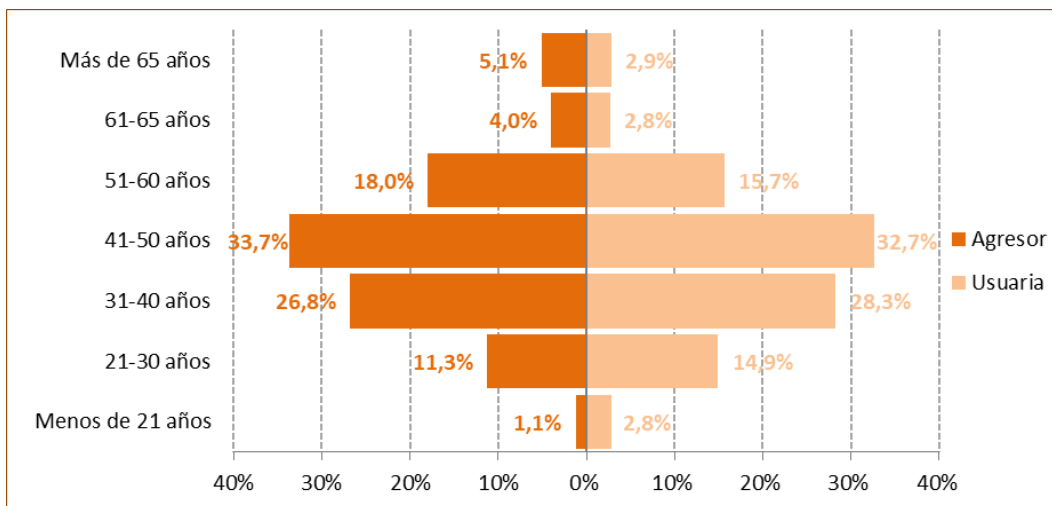


Fuente: Delegación del Gobierno contra la Violencia de Género, Ministerio de Igualdad.

La pirámide de población de usuarias y agresores permite relacionar sus distribuciones por grupos de edad. Para los 22.380 casos en los que se dispone de información sobre la edad de la usuaria y su agresor se observa que la mayoría se concentra en edades comprendidas entre 31 y 50 años.

El porcentaje de agresores es menor que el de usuarias en los tramos de menor edad (hasta 40 años) y es mayor en los tramos de mayor edad (más de 40 años).

**Gráfico 7.9. Distribución porcentual de las usuarias activas en el servicio ATENPRO y sus agresores<sup>1</sup> por grupos de edad.**  
Año 2024.

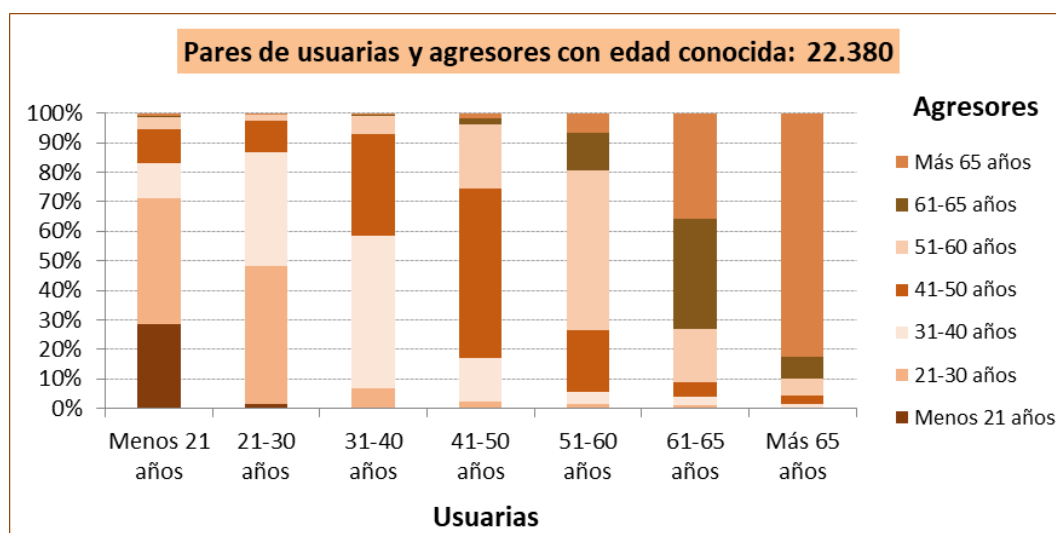


1. En el año 2024 hubo 7.096 agresores con edad desconocida.

Fuente: Delegación del Gobierno contra la Violencia de Género, Ministerio de Igualdad.

El siguiente gráfico muestra para cada grupo de edad de las usuarias activas en ATENPRO en 2024 cómo se distribuyen sus agresores según el grupo de edad al que pertenecen. Las usuarias de menos de 21 años fueron agredidas, sobre todo, por hombres de hasta 30 años. Y el 82,7% de los agresores de usuarias mayores de 65 años tenía también más de 65 años.

**Gráfico 7.10. Distribución porcentual según el grupo de edad de los agresores de las usuarias activas de ATENPRO, por grupo de edad.**  
Año 2024.



Fuente: Delegación del Gobierno contra la Violencia de Género, Ministerio de Igualdad.

### 7.3.2. País de nacimiento de usuarias y agresores

De las usuarias de ATENPRO en 2024, 21.558 habían nacido en España (73,1%). Por su parte, los agresores nacidos en España fueron 19.971 (67,8%).

De las usuarias extranjeras, las más numerosas fueron las América del Sur, un total de 3.433, y lo mismo ocurre con los agresores, 2.611.

**Tabla 7.6. Usuarias activas en el servicio ATENPRO y agresores, por región geográfica de nacimiento. Valores absolutos y distribución porcentual.**  
Año 2024.

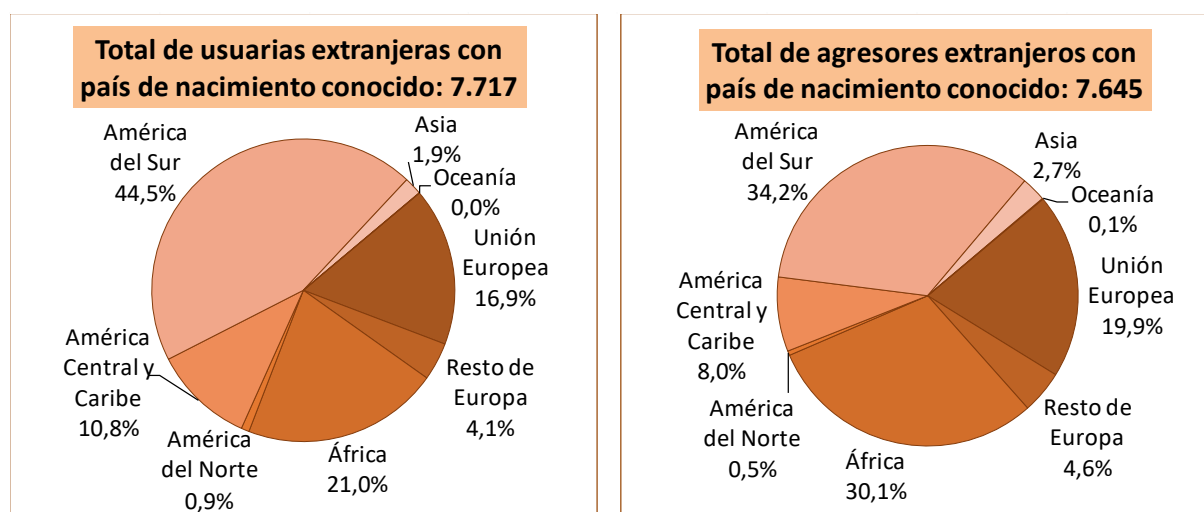
Región geográfica de nacimiento	Usuarias activas	Distribución porcentual	Agresores	Distribución porcentual
España	21.558	73,1	19.971	67,8
Resto de Unión Europea	1.304	4,4	1.523	5,2
Resto de Europa	313	1,1	354	1,2
África	1.621	5,5	2.299	7,8
América del Norte	66	0,2	37	0,1
América Central y Caribe	831	2,8	612	2,1
América del Sur	3.433	11,6	2.611	8,9
Asia	147	0,5	203	0,7
Oceanía	2	0,0	6	0,0
No consta	201	0,7	1.860	6,3
<b>TOTAL</b>	<b>29.476</b>	<b>100,0</b>	<b>29.476</b>	<b>100,0</b>

Fuente: Delegación del Gobierno contra la Violencia de Género, Ministerio de Igualdad.

Ese año, de las 7.717 usuarias extranjeras de las que se conoce la región geográfica de nacimiento, el 44,5% eran de América del Sur, el 21,0% de África y el 16,9% de la Unión Europea.

Por lo que se refiere a los 7.645 agresores extranjeros de los que se conoce la región geográfica de nacimiento, el grupo mayoritario fue el formado por los nacidos en América del Sur (34,2%), seguido de los nacidos en África (30,1%) y en la Unión Europea (19,9%).

**Gráfico 7.11. Distribución porcentual de las usuarias extranjeras del servicio de ATENPRO y de los agresores extranjeros según la región geográfica de nacimiento.**  
Año 2024.

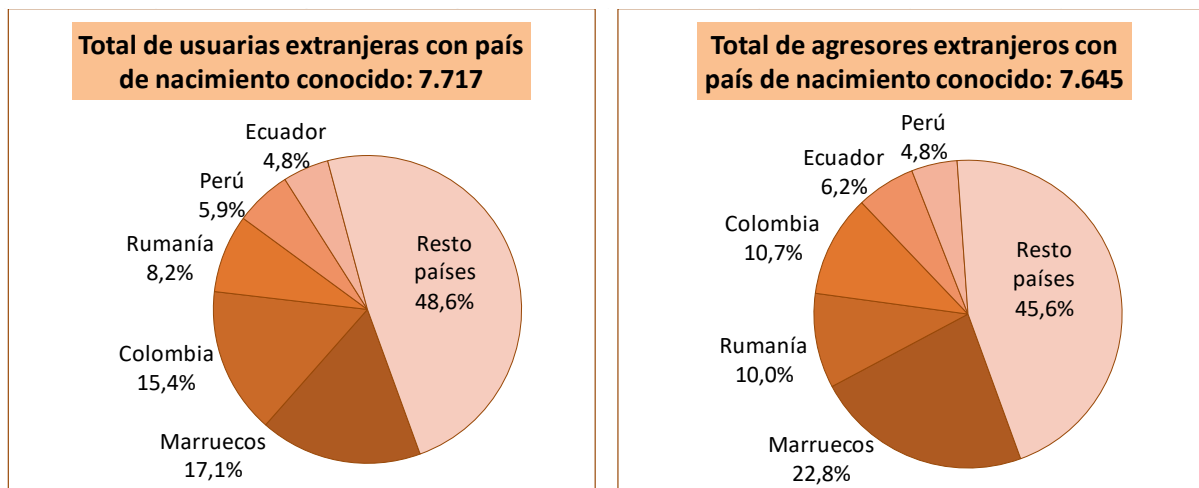


Fuente: Delegación del Gobierno contra la Violencia de Género, Ministerio de Igualdad.

En cuanto al país de nacimiento de las usuarias extranjeras en 2024, las más numerosas fueron las de origen marroquí (17,1%) y colombiano (15,4%). Por su parte, de los agresores nacidos en el extranjero, también los de origen marroquí y colombiano fueron los más numerosos (22,8% y 10,7%, respectivamente).

**Gráfico 7.12. Distribución porcentual de usuarias extranjeras del servicio de ATENPRO y de agresores extranjeros según el país de nacimiento.**

Año 2024.

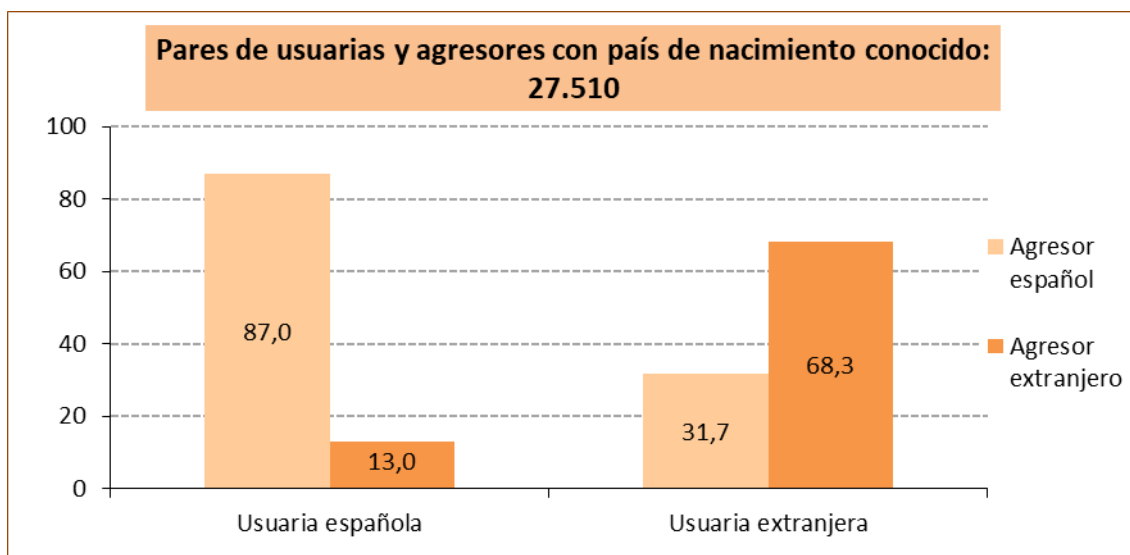


Fuente: Delegación del Gobierno contra la Violencia de Género, Ministerio de Igualdad.

En el año 2024, el 87,0% de los agresores de usuarias españolas eran también españoles y el 68,3% de los agresores de usuarias extranjeras eran también extranjeros.

**Gráfico 7.13. Distribución porcentual según el lugar de nacimiento del agresor, por lugar de nacimiento de las usuarias del servicio de ATENPRO.**

Año 2024.

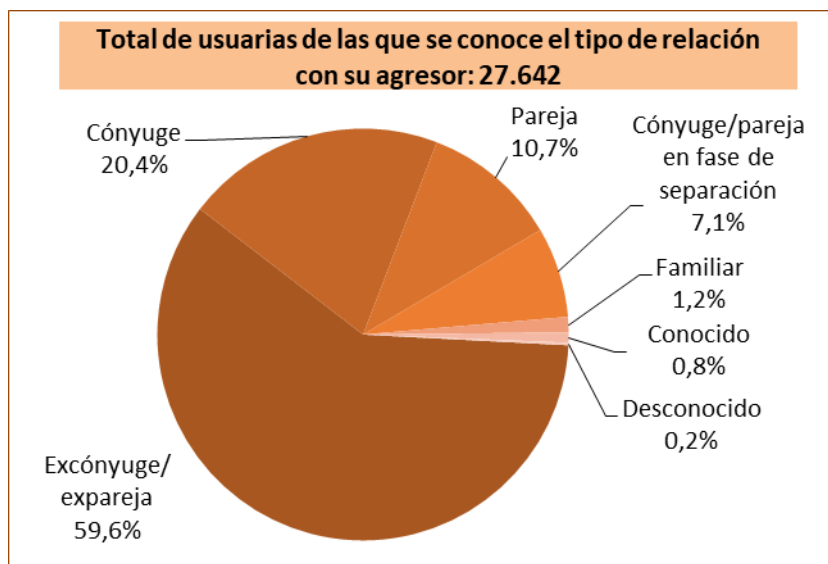


Fuente: Delegación del Gobierno contra la Violencia de Género, Ministerio de Igualdad.

### 7.3.3. Tipo de relación y convivencia entre usuarias y agresores

Los agresores más frecuentes de las 27.642 usuarias de ATENPRO de las que se conoce el dato en 2024 eran excompañeros sentimentales (59,6%).

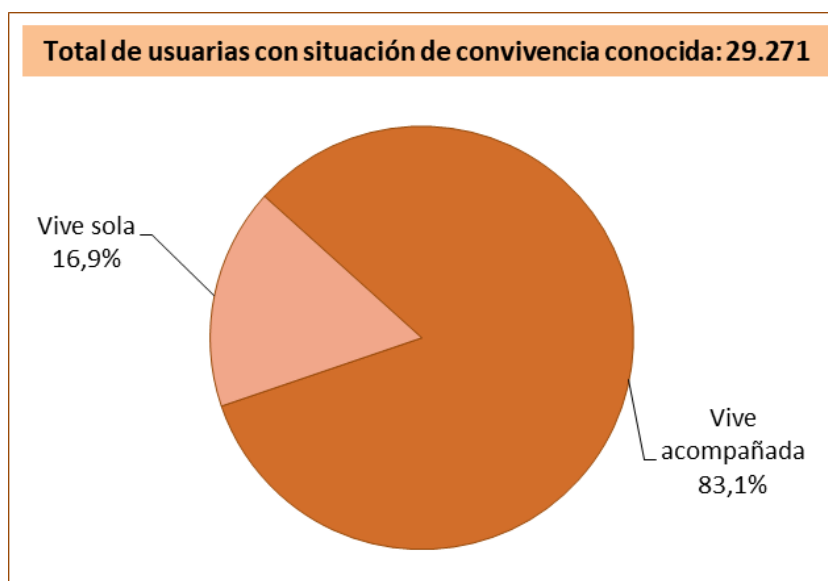
**Gráfico 7.14. Distribución porcentual de las usuarias activas en el servicio ATENPRO según el tipo de relación con su agresor.**  
Año 2024.



Fuente: Delegación del Gobierno contra la Violencia de Género, Ministerio de Igualdad.

De las 29.271 usuarias de ATENPRO con situación de convivencia conocida en 2024, el 83,1% vivían acompañadas de una o varias personas distintas al agresor.

**Gráfico 7.15. Distribución porcentual de las usuarias activas en el servicio ATENPRO según su situación de convivencia.**  
Año 2024.



Fuente: Delegación del Gobierno contra la Violencia de Género, Ministerio de Igualdad.

#### 7.4. Tiempo de permanencia de las usuarias en el servicio ATENPRO De 1 de enero a 31 de diciembre de 2024.

Las usuarias del servicio ATENPRO en 2024 estuvieron en activo un promedio de 705,4 días. El 8,2%, un total de 2.438 usuarias, permanecieron en activo más de 1.800 días.

**Tabla 7.7. Usuarias activas en el servicio ATENPRO, por tiempo de permanencia en el servicio. Valores absolutos y distribución porcentual.**  
Año 2024.

Tiempo de permanencia	Usuarias activas	Distribución porcentual
Hasta 300 días	9.544	32,4
Entre 301 y 600 días	8.082	27,4
Entre 601 y 900 días	4.613	15,7
Entre 901 y 1.200 días	2.446	8,3
Entre 1.201 y 1.500 días	1.463	5,0
Entre 1.501 y 1.800 días	890	3,0
Más de 1.800 días	2.438	8,2
No consta	0	0,0
<b>TOTAL</b>	<b>29.476</b>	<b>100,0</b>

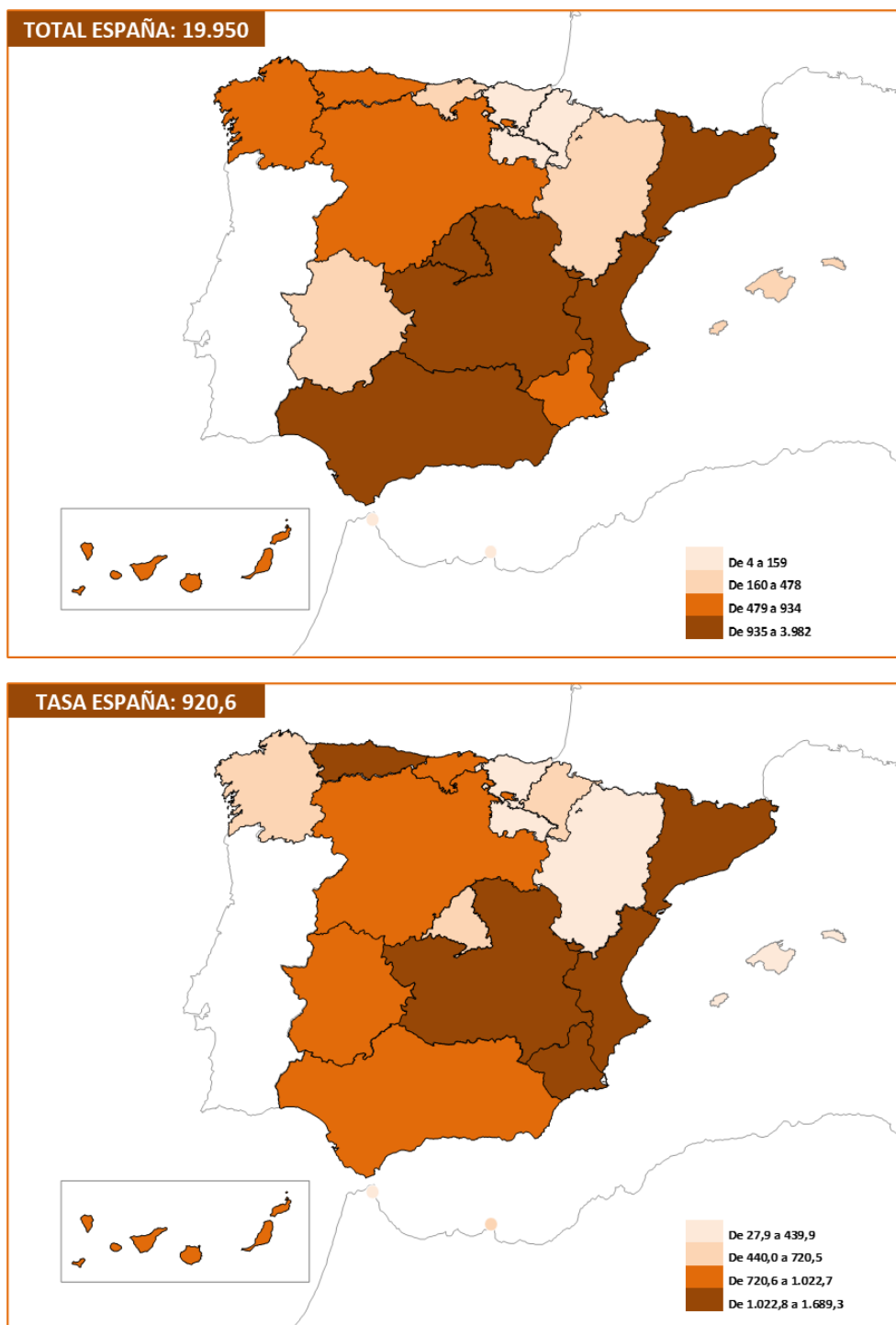
Fuente: Delegación del Gobierno contra la Violencia de Género, Ministerio de Igualdad.

## **ANEXO**

# **MAPAS Y TABLAS POR ÁMBITO GEOGRÁFICO**

**Gráfico 7.16. Usuarías activas a 31 de diciembre del año de referencia en el servicio ATENPRO, por comunidad autónoma. Valores absolutos y tasas por millón de mujeres de 15 y más años.**

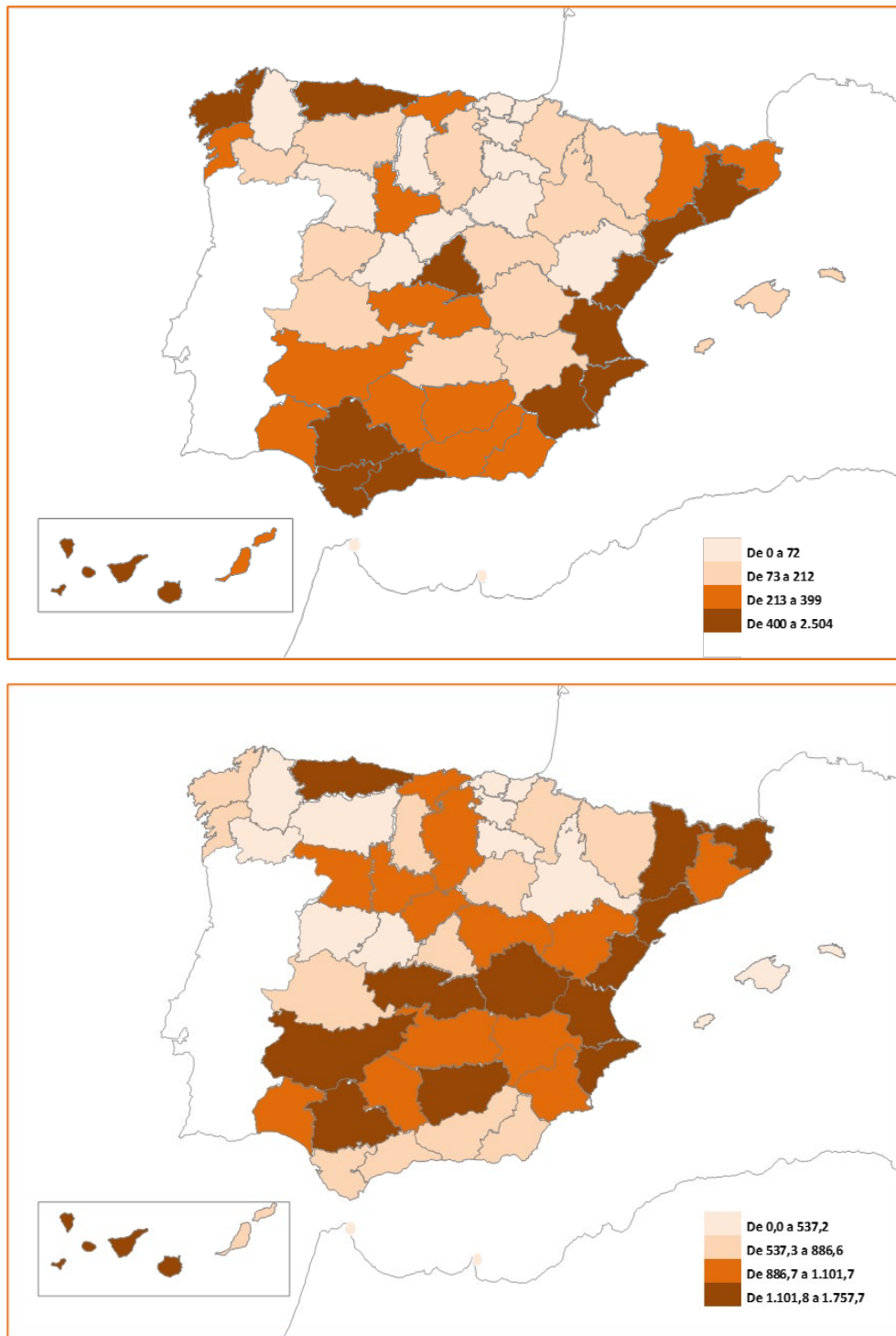
Datos a 31 de diciembre de 2024.



Fuente: Delegación del Gobierno contra la Violencia de Género, Ministerio de Igualdad.

**Gráfico 7.17. Usuarías activas a 31 de diciembre del año de referencia en el servicio ATENPRO, por provincia. Valores absolutos y tasas por millón de mujeres de 15 y más años.**

Datos a 31 de diciembre de 2024.



Fuente: Delegación del Gobierno contra la Violencia de Género, Ministerio de Igualdad.

**Tabla 7.8. Usuarías activas y altas y bajas acumuladas en el servicio ATENPRO, por comunidad autónoma y provincia.**  
Datos a 31 de diciembre de 2024.

Com. autónoma y provincia	Usuarías	Valores absolutos	
	Usuarías activas a 31 de diciembre de 2024	Altas acumuladas 2005-2024	Bajas acumuladas 2005-2024
<b>TOTAL</b>	<b>19.950</b>	<b>153.416</b>	<b>133.466</b>
<b>ANDALUCÍA</b>	<b>3.732</b>	<b>26.775</b>	<b>23.043</b>
Almería	249	1.398	1.149
Cádiz	416	3.433	3.017
Córdoba	363	2.458	2.095
Granada	368	2.953	2.585
Huelva	240	1.397	1.157
Jaén	377	2.211	1.834
Málaga	481	4.411	3.930
Sevilla	1.238	8.514	7.276
<b>ARAGÓN</b>	<b>263</b>	<b>2.213</b>	<b>1.950</b>
Huesca	85	650	565
Teruel	62	468	406
Zaragoza	116	1.095	979
<b>ASTURIAS, PRINCIPADO DE</b>	<b>643</b>	<b>6.186</b>	<b>5.543</b>
<b>BALEARS, ILLES</b>	<b>161</b>	<b>2.124</b>	<b>1.963</b>
<b>CANARIAS</b>	<b>934</b>	<b>9.123</b>	<b>8.189</b>
Palmas, Las	346	3.432	3.086
Santa Cruz de Tenerife	588	5.691	5.103
<b>CANTABRIA</b>	<b>277</b>	<b>2.628</b>	<b>2.351</b>
<b>CASTILLA Y LEÓN</b>	<b>821</b>	<b>5.138</b>	<b>4.317</b>
Ávila	34	383	349
Burgos	161	783	622
León	112	1.017	905
Palencia	48	276	228
Salamanca	80	522	442
Segovia	69	437	368
Soria	32	297	265
Valladolid	213	949	736
Zamora	72	474	402
<b>CASTILLA-LA MANCHA</b>	<b>1.015</b>	<b>7.912</b>	<b>6.897</b>
Albacete	168	1.543	1.375
Ciudad Real	212	1.723	1.511
Cuenca	122	658	536
Guadalajara	130	1.080	950
Toledo	383	2.908	2.525
<b>CATALUÑA</b>	<b>3.655</b>	<b>23.602</b>	<b>19.947</b>
Barcelona	2.504	15.358	12.854
Girona	399	2.468	2.069
Lleida	228	1.626	1.398
Tarragona	524	4.150	3.626
<b>COMUNITAT VALENCIANA</b>	<b>3.982</b>	<b>34.228</b>	<b>30.246</b>
Alicante/Alacant	1.420	13.205	11.785
Castellón/Castelló	435	4.432	3.997
Valencia/València	2.127	16.591	14.464
<b>EXTREMADURA</b>	<b>478</b>	<b>2.795</b>	<b>2.317</b>
Badajoz	353	1.871	1.518
Cáceres	125	924	799
<b>GALICIA</b>	<b>765</b>	<b>5.339</b>	<b>4.574</b>
Coruña, A	407	3.175	2.768
Lugo	38	262	224
Ourense	76	385	309
Pontevedra	244	1.517	1.273
<b>MADRID, COMUNIDAD DE</b>	<b>2.297</b>	<b>19.175</b>	<b>16.878</b>
<b>MURCIA, REGIÓN DE</b>	<b>682</b>	<b>4.277</b>	<b>3.595</b>
<b>NAVARRA, COMUNIDAD FORAL DE</b>	<b>159</b>	<b>803</b>	<b>644</b>
<b>PAÍS VASCO</b>	<b>51</b>	<b>644</b>	<b>593</b>
Araba/Álava	46	241	195
Bizkaia	5	388	383
Gipuzkoa	0	15	15
<b>RIOJA, LA</b>	<b>4</b>	<b>14</b>	<b>10</b>
<b>CEUTA</b>	<b>15</b>	<b>209</b>	<b>194</b>
<b>MELILLA</b>	<b>16</b>	<b>231</b>	<b>215</b>

Fuente: Delegación del Gobierno contra la Violencia de Género, Ministerio de Igualdad.

**Tabla 7.9. Usuarías activas a 31 de diciembre del año de referencia en el servicio ATENPRO, por comunidad autónoma y provincia.**  
Periodo 2005-2024. Datos a 31 de diciembre de cada año.

Com. autónoma y provincia	(continúa)											
	Año	2024	2023	2022	2021	2020	2019	2018	2017	2016	2015	2014
<b>TOTAL</b>		<b>19.950</b>	<b>18.074</b>	<b>17.069</b>	<b>16.716</b>	<b>14.928</b>	<b>14.472</b>	<b>13.376</b>	<b>12.477</b>	<b>11.491</b>	<b>10.887</b>	<b>10.502</b>
<b>ANDALUCÍA</b>		<b>3.732</b>	<b>3.463</b>	<b>3.189</b>	<b>3.021</b>	<b>2.632</b>	<b>2.603</b>	<b>2.610</b>	<b>2.538</b>	<b>2.379</b>	<b>2.283</b>	<b>2.205</b>
Almería		249	222	187	179	143	142	141	131	119	95	89
Cádiz		416	439	424	410	352	329	313	335	318	343	308
Córdoba		363	310	276	256	207	223	219	212	187	198	176
Granada		368	311	302	287	286	310	297	279	246	249	238
Huelva		240	234	184	170	149	136	132	99	93	95	100
Jaén		377	341	318	269	234	229	227	225	212	205	207
Málaga		481	416	364	385	354	347	349	365	387	378	380
Sevilla		1.238	1.190	1.134	1.065	907	887	932	892	817	720	707
<b>ARAGÓN</b>		<b>263</b>	<b>232</b>	<b>226</b>	<b>238</b>	<b>229</b>	<b>235</b>	<b>208</b>	<b>203</b>	<b>153</b>	<b>148</b>	<b>168</b>
Huesca		85	67	64	59	66	58	46	45	36	29	36
Teruel		62	57	43	35	39	36	31	40	24	24	28
Zaragoza		116	108	119	144	124	141	131	118	93	95	104
<b>ASTURIAS, PRINCIPADO DE</b>		<b>643</b>	<b>652</b>	<b>622</b>	<b>628</b>	<b>609</b>	<b>596</b>	<b>529</b>	<b>510</b>	<b>442</b>	<b>415</b>	<b>412</b>
<b>BALEARIS, ILLES</b>		<b>161</b>	<b>147</b>	<b>192</b>	<b>192</b>	<b>144</b>	<b>152</b>	<b>125</b>	<b>132</b>	<b>127</b>	<b>137</b>	<b>139</b>
<b>CANARIAS</b>		<b>934</b>	<b>884</b>	<b>928</b>	<b>1.019</b>	<b>916</b>	<b>782</b>	<b>730</b>	<b>737</b>	<b>711</b>	<b>633</b>	<b>582</b>
Palmas, Las		346	308	327	354	284	261	259	261	237	243	217
Santa Cruz de Tenerife		588	576	601	665	632	521	471	476	474	390	365
<b>CANTABRIA</b>		<b>277</b>	<b>288</b>	<b>240</b>	<b>229</b>	<b>224</b>	<b>244</b>	<b>242</b>	<b>187</b>	<b>189</b>	<b>170</b>	<b>169</b>
<b>CASTILLA Y LEÓN</b>		<b>821</b>	<b>764</b>	<b>721</b>	<b>656</b>	<b>507</b>	<b>493</b>	<b>472</b>	<b>442</b>	<b>391</b>	<b>354</b>	<b>278</b>
Ávila		34	25	48	42	34	36	32	33	35	28	21
Burgos		161	135	108	81	65	65	58	52	44	40	28
León		112	121	104	105	105	99	105	96	90	87	78
Palencia		48	53	45	28	36	39	28	33	25	18	11
Salamanca		80	73	62	66	57	61	68	60	45	37	32
Segovia		69	83	89	79	67	52	38	32	21	19	14
Soria		32	30	25	19	14	23	26	18	15	23	28
Valladolid		213	180	186	190	75	75	70	71	74	71	38
Zamora		72	64	54	46	54	43	47	47	42	31	28
<b>CASTILLA-LA MANCHA</b>		<b>1.015</b>	<b>940</b>	<b>858</b>	<b>847</b>	<b>749</b>	<b>742</b>	<b>731</b>	<b>691</b>	<b>689</b>	<b>724</b>	<b>716</b>
Albacete		168	155	146	149	137	148	134	126	132	112	121
Ciudad Real		212	190	179	177	152	157	152	141	153	153	154
Cuenca		122	96	82	81	61	70	62	52	45	62	50
Guadalajara		130	103	91	86	82	93	87	98	92	103	101
Toledo		383	396	360	354	317	274	296	274	267	294	290
<b>CATALUÑA</b>		<b>3.655</b>	<b>3.004</b>	<b>2.852</b>	<b>2.698</b>	<b>2.347</b>	<b>2.222</b>	<b>2.083</b>	<b>1.861</b>	<b>1.742</b>	<b>1.708</b>	<b>1.649</b>
Barcelona		2.504	2.033	1.962	1.849	1.603	1.516	1.370	1.262	1.199	1.140	1.069
Girona		399	341	310	289	252	239	208	166	158	185	183
Lleida		228	196	176	181	142	134	155	126	110	109	109
Tarragona		524	434	404	379	350	333	350	307	275	274	288
<b>COMUNITAT VALENCIANA</b>		<b>3.982</b>	<b>3.531</b>	<b>3.452</b>	<b>3.470</b>	<b>3.193</b>	<b>2.988</b>	<b>2.567</b>	<b>2.241</b>	<b>2.093</b>	<b>2.029</b>	<b>1.886</b>
Alicante/Alacant		1.420	1.394	1.343	1.292	1.159	997	818	725	717	721	667
Castellón/Castelló		435	406	407	397	385	340	336	273	246	259	275
Valencia/València		2.127	1.731	1.702	1.781	1.649	1.651	1.413	1.243	1.130	1.049	944
<b>EXTREMADURA</b>		<b>478</b>	<b>456</b>	<b>367</b>	<b>311</b>	<b>272</b>	<b>261</b>	<b>237</b>	<b>217</b>	<b>194</b>	<b>175</b>	<b>183</b>
Badajoz		353	318	252	216	184	183	152	134	119	101	100
Cáceres		125	138	115	95	88	78	85	83	75	74	83
<b>GALICIA</b>		<b>765</b>	<b>711</b>	<b>704</b>	<b>683</b>	<b>622</b>	<b>2.435</b>	<b>534</b>	<b>543</b>	<b>493</b>	<b>436</b>	<b>436</b>
Coruña, A		407	399	431	423	409	408	336	331	286	259	272
Lugo		38	38	38	40	38	39	39	44	39	32	26
Ourense		76	61	39	32	27	22	20	24	19	25	23
Pontevedra		244	213	196	188	148	156	139	144	149	120	115
<b>MADRID, COMUNIDAD DE</b>		<b>2.297</b>	<b>2.114</b>	<b>1.897</b>	<b>1.911</b>	<b>1.753</b>	<b>1.810</b>	<b>1.676</b>	<b>1.578</b>	<b>1.379</b>	<b>1.259</b>	<b>1.315</b>
<b>MURCIA, REGIÓN DE</b>		<b>682</b>	<b>673</b>	<b>607</b>	<b>611</b>	<b>560</b>	<b>516</b>	<b>453</b>	<b>414</b>	<b>347</b>	<b>283</b>	<b>245</b>
<b>NAVARRA, COMUNIDAD FORAL DE</b>		<b>159</b>	<b>135</b>	<b>142</b>	<b>135</b>	<b>111</b>	<b>130</b>	<b>125</b>	<b>120</b>	<b>84</b>	<b>66</b>	<b>50</b>
<b>PAÍS VASCO</b>		<b>51</b>	<b>45</b>	<b>36</b>	<b>29</b>	<b>34</b>	<b>49</b>	<b>37</b>	<b>37</b>	<b>43</b>	<b>40</b>	<b>38</b>
Araba/Álava		46	36	30	20	25	38	30	25	27	22	18
Bizkaia		5	9	6	9	9	11	7	12	16	18	20
Gipuzkoa		0	0	0	0	0	0	0	0	0	0	0
<b>RIOJA, LA</b>		<b>4</b>	<b>2</b>	<b>3</b>	<b>2</b>	<b>2</b>	<b>2</b>	<b>1</b>	<b>1</b>	<b>1</b>	<b>1</b>	<b>2</b>
<b>CEUTA</b>		<b>15</b>	<b>14</b>	<b>15</b>	<b>13</b>	<b>8</b>	<b>8</b>	<b>7</b>	<b>17</b>	<b>29</b>	<b>16</b>	<b>23</b>
<b>MELILLA</b>		<b>16</b>	<b>19</b>	<b>18</b>	<b>23</b>	<b>16</b>	<b>14</b>	<b>9</b>	<b>8</b>	<b>5</b>	<b>10</b>	<b>6</b>

Fuente: Delegación del Gobierno contra la Violencia de Género, Ministerio de Igualdad.

7. SERVICIO TELEFÓNICO DE ATENCIÓN Y PROTECCIÓN PARA VÍCTIMAS DE VIOLENCIA EN LA PAREJA O EXPAREJA (ATENPRO)

Com. autónoma y provincia	(conclusión)										
	Año	2013	2012	2011	2010	2009	2008	2007	2006	2005	Variación interanual (%) 2024/2023
<b>TOTAL</b>		<b>10.426</b>	<b>9.405</b>	<b>9.939</b>	<b>8.830</b>	<b>13.696</b>	<b>12.274</b>	<b>8.787</b>	<b>3.287</b>	<b>2.374</b>	<b>8,1</b>
<b>ANDALUCÍA</b>		<b>2.078</b>	<b>1.725</b>	<b>1.819</b>	<b>1.503</b>	<b>2.303</b>	<b>2.186</b>	<b>1.661</b>	<b>555</b>	<b>562</b>	<b>14,6</b>
Almería		98	94	102	73	81	54	35	6	4	24,0
Cádiz		295	223	244	211	395	351	258	101	83	7,1
Córdoba		147	133	132	122	185	192	137	23	28	21,1
Granada		233	190	188	179	253	269	194	59	94	8,4
Huelva		75	49	57	58	107	103	74	32	25	37,6
Jaén		210	180	187	142	177	162	95	28	24	26,8
Málaga		367	332	344	210	402	392	306	149	86	8,1
Sevilla		653	524	565	508	703	663	562	157	218	11,7
<b>ARAGÓN</b>		<b>169</b>	<b>56</b>	<b>45</b>	<b>41</b>	<b>80</b>	<b>73</b>	<b>48</b>	<b>10</b>	<b>13</b>	<b>-2,5</b>
Huesca		37	35	36	34	61	57	38	8	11	13,6
Teruel		41	5	7	5	10	7	8	2	1	62,9
Zaragoza		91	16	2	2	9	9	2	0	1	-25,0
<b>ASTURIAS, PRINCIPADO DE</b>		<b>452</b>	<b>452</b>	<b>458</b>	<b>395</b>	<b>647</b>	<b>608</b>	<b>451</b>	<b>135</b>	<b>167</b>	<b>3,8</b>
<b>BALEARS, ILLES</b>		<b>136</b>	<b>141</b>	<b>145</b>	<b>155</b>	<b>280</b>	<b>252</b>	<b>176</b>	<b>76</b>	<b>38</b>	<b>-23,4</b>
<b>CANARIAS</b>		<b>609</b>	<b>538</b>	<b>584</b>	<b>501</b>	<b>949</b>	<b>869</b>	<b>741</b>	<b>322</b>	<b>176</b>	<b>-13,2</b>
Palmas, Las		255	206	211	146	274	300	251	106	92	-13,0
Santa Cruz de Tenerife		354	332	373	355	675	569	490	216	84	-13,4
<b>CANTABRIA</b>		<b>140</b>	<b>150</b>	<b>198</b>	<b>169</b>	<b>361</b>	<b>281</b>	<b>192</b>	<b>42</b>	<b>49</b>	<b>25,8</b>
<b>CASTILLA Y LEÓN</b>		<b>274</b>	<b>269</b>	<b>273</b>	<b>240</b>	<b>328</b>	<b>326</b>	<b>254</b>	<b>95</b>	<b>68</b>	<b>16,5</b>
Ávila		15	15	23	23	30	19	11	3	5	-40,5
Burgos		45	45	48	37	47	37	32	16	12	66,7
León		93	77	71	64	93	120	85	36	14	15,2
Palencia		12	8	13	10	18	20	15	4	3	89,3
Salamanca		25	34	31	22	31	19	14	7	2	10,6
Segovia		13	9	16	19	17	21	21	-1	5	5,1
Soria		18	19	21	19	25	33	35	9	16	57,9
Valladolid		32	33	25	27	39	32	22	8	7	-5,3
Zamora		21	29	25	19	28	25	19	13	4	39,1
<b>CASTILLA-LA MANCHA</b>		<b>615</b>	<b>428</b>	<b>472</b>	<b>376</b>	<b>560</b>	<b>453</b>	<b>284</b>	<b>86</b>	<b>49</b>	<b>11,0</b>
Albacete		106	76	90	78	156	94	38	10	10	4,0
Ciudad Real		137	77	74	75	104	99	75	34	14	7,3
Cuenca		45	34	47	34	45	36	23	9	0	18,5
Guadalajara		95	57	72	45	45	47	26	5	6	19,8
Toledo		232	184	189	144	210	177	122	28	19	11,9
<b>CATALUÑA</b>		<b>1.637</b>	<b>1.692</b>	<b>1.655</b>	<b>1.518</b>	<b>2.326</b>	<b>1.813</b>	<b>1.133</b>	<b>400</b>	<b>221</b>	<b>11,3</b>
Barcelona		1.054	1.119	1.095	1.018	1.575	1.230	758	250	140	10,0
Girona		178	153	152	128	182	161	98	45	19	18,0
Lleida		113	107	90	80	112	90	53	20	9	8,3
Tarragona		292	313	318	292	457	332	224	85	53	14,5
<b>COMUNITAT VALENCIANA</b>		<b>1.971</b>	<b>1.617</b>	<b>1.897</b>	<b>1.757</b>	<b>2.423</b>	<b>2.253</b>	<b>1.598</b>	<b>605</b>	<b>409</b>	<b>1,8</b>
Alicante/Alacant		744	641	664	592	800	812	589	230	122	7,9
Castellón/Castelló		256	202	249	210	353	304	248	102	77	2,3
Valencia/València		971	774	984	955	1.270	1.137	761	273	210	-2,8
<b>EXTREMADURA</b>		<b>204</b>	<b>168</b>	<b>168</b>	<b>169</b>	<b>232</b>	<b>204</b>	<b>148</b>	<b>40</b>	<b>40</b>	<b>46,6</b>
Badajoz		105	87	96	100	152	123	90	25	18	47,2
Cáceres		99	81	72	69	80	81	58	15	22	45,3
<b>GALICIA</b>		<b>459</b>	<b>452</b>	<b>396</b>	<b>344</b>	<b>466</b>	<b>424</b>	<b>319</b>	<b>136</b>	<b>66</b>	<b>4,1</b>
Coruña, A		285	259	213	170	231	218	167	90	34	-5,7
Lugo		27	29	29	35	39	32	21	12	1	-5,0
Ourense		36	39	36	40	71	64	49	11	7	90,6
Pontevedra		111	125	118	99	125	110	82	23	24	13,3
<b>MADRID, COMUNIDAD DE</b>		<b>1.407</b>	<b>1.470</b>	<b>1.568</b>	<b>1.401</b>	<b>2.385</b>	<b>2.218</b>	<b>1.577</b>	<b>709</b>	<b>442</b>	<b>10,6</b>
<b>MURCIA, REGIÓN DE</b>		<b>185</b>	<b>133</b>	<b>126</b>	<b>141</b>	<b>166</b>	<b>135</b>	<b>74</b>	<b>19</b>	<b>26</b>	<b>10,1</b>
<b>NAVARRA, COMUNIDAD FORAL DE</b>		<b>27</b>	<b>16</b>	<b>17</b>	<b>9</b>	<b>11</b>	<b>7</b>	<b>5</b>	<b>0</b>	<b>4</b>	<b>0,0</b>
<b>PAÍS VASCO</b>		<b>45</b>	<b>74</b>	<b>90</b>	<b>81</b>	<b>132</b>	<b>126</b>	<b>101</b>	<b>54</b>	<b>36</b>	<b>55,2</b>
Araba/Álava		14	20	22	19	23	27	10	0	0	80,0
Bizkaia		31	54	68	61	105	94	88	54	32	0,0
Gipuzkoa		0	0	0	1	4	5	3	0	4	-
<b>RIOJA, LA</b>		<b>2</b>	<b>1</b>	<b>1</b>	<b>1</b>	<b>2</b>	<b>2</b>	<b>2</b>	<b>0</b>	<b>1</b>	<b>0,0</b>
<b>CEUTA</b>		<b>6</b>	<b>10</b>	<b>10</b>	<b>4</b>	<b>15</b>	<b>6</b>	<b>5</b>	<b>2</b>	<b>0</b>	<b>7,7</b>
<b>MELILLA</b>		<b>10</b>	<b>13</b>	<b>17</b>	<b>25</b>	<b>30</b>	<b>38</b>	<b>18</b>	<b>1</b>	<b>7</b>	<b>-17,4</b>

Fuente: Delegación del Gobierno contra la Violencia de Género, Ministerio de Igualdad.