

2. DENUNCIAS POR VIOLENCIA DE GÉNERO.

Contenido y notas metodológicas

En este capítulo se presentan información sobre denuncias por delitos relacionados con violencia de género. La información la publica trimestralmente el Consejo General del Poder Judicial y procede de cuestionarios de datos agregados facilitados por los secretarios judiciales. Se publica desde el 1 de enero de 2007 y los datos se refieren a denuncias presentadas ante las Fuerzas y Cuerpos de Seguridad del Estado y las policías autonómicas y locales, a denuncias que proceden de los partes de lesiones y a las que han sido interpuestas directamente por las víctimas, sus familiares o terceros ante el juzgado.

Las cifras se refieren al número de denuncias recibidas, desagregándolas según su origen en:

- Presentada por la víctima en juzgados o policía
- Presentada por familiares de la víctima en juzgados o policía
- Atestado policial con denuncia de la víctima
- Atestado policial con denuncia de familiares
- Atestado policial con intervención directa
- Parte de lesiones
- Servicio de asistencia y terceros en general

Se proporcionan también medias mensuales y diarias así como tasas de denuncias por violencia de género por millón de mujeres de 15 y más años y por millón de hombres de 15 y más años.

Se presenta información trimestral y anual desde 2007, así como las correspondientes cifras acumuladas desde el primer trimestre de 2007 hasta el cuarto trimestre de 2014.

El ámbito geográfico al que van referidos los datos es comunidad autónoma y provincia.

No se dispone de información sobre características sociodemográficas (edad, estado civil, nivel de estudios, situación laboral, nacionalidad...) de las víctimas y denunciados. Por otra parte, no es posible identificar los casos en que, para una misma víctima, se interpone más de una denuncia independientemente del origen de la misma.

Fuente: Consejo General del Poder Judicial.

2. DENUNCIAS POR VIOLENCIA DE GÉNERO.

De 1 de enero de 2007 a 31 de diciembre de 2015.

2.1. Denuncias por violencia de género.

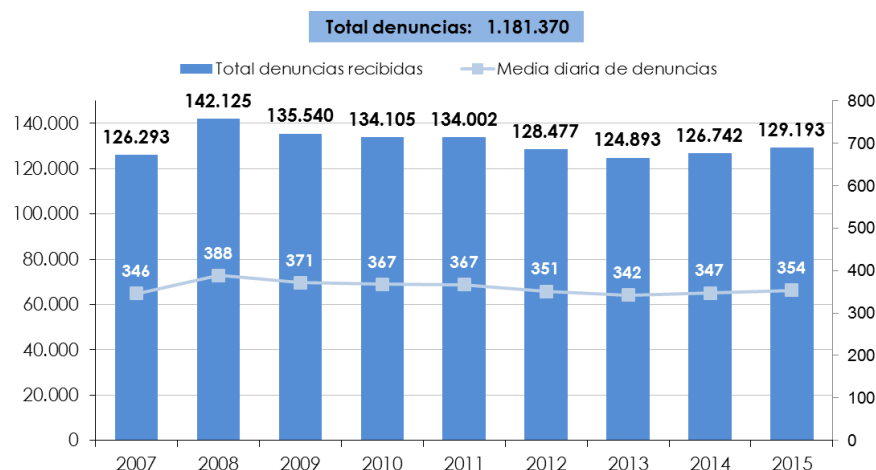
De 1 de enero de 2007 a 31 de diciembre de 2015.

Desde el 1 de enero de 2007 hasta el 31 de diciembre de 2015 han llegado a los juzgados un total de 1.181.370 denuncias por violencia de género, siendo el año 2008 el que mayor número de denuncias por violencia de género ha registrado, con 142.125.

En el siguiente gráfico se presenta la evolución del total de denuncias recibidas cada año, así como la correspondiente media diaria. En el año 2015 esa media se situó en 354 denuncias por día, 7 más que la media diaria de denuncias del año 2014.

Gráfico 2. 1: Número de denuncias por violencia de género y media diaria, por año.

De 1 de enero de 2007 a 31 de diciembre de 2015.



Fuente: Elaboración propia a partir de los datos proporcionados por el Consejo General del Poder Judicial.

El siguiente cuadro muestra los datos absolutos y la variación interanual del número de denuncias desde el año 2007:

Cuadro 2. 1: Número de denuncias recibidas por año y tasa de variación porcentual interanual.

De 1 de enero de 2007 a 31 de diciembre de 2015.

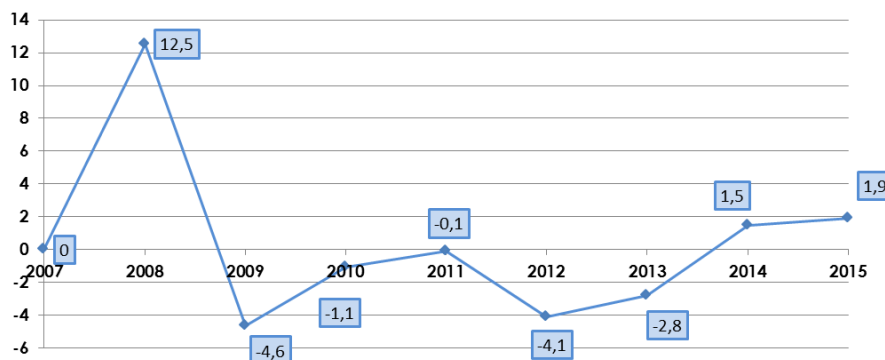
	2007	2008	2009	2010	2011	2012	2013	2014	2015
Total de denuncias recibidas	126.293	142.125	135.540	134.105	134.002	128.477	124.893	126.742	129.193
% Variación con respecto al año anterior	-	12,5	-4,6	-1,1	-0,1	-4,1	-2,8	1,5	1,9

Fuente: Elaboración propia a partir de los datos proporcionados por el Consejo General del Poder Judicial.

La representación gráfica de estas variaciones muestra como el mayor descenso interanual del número de denuncias se produjo en el año 2009, con una disminución del 4,6% con respecto a las registradas en el año 2008. Entre 2009 y 2011 las denuncias siguen bajando, aunque a un ritmo menor, y vuelven a experimentar una disminución significativa en el año 2012, con un descenso del 4,1% respecto a las denuncias del año 2011.

Aunque en el año 2013 las denuncias también descienden con respecto al año 2012, es a partir de 2013 cuando se observa que éstas empiezan a recuperarse, produciéndose ligeros aumentos tanto en el año 2014 como en el año 2015.

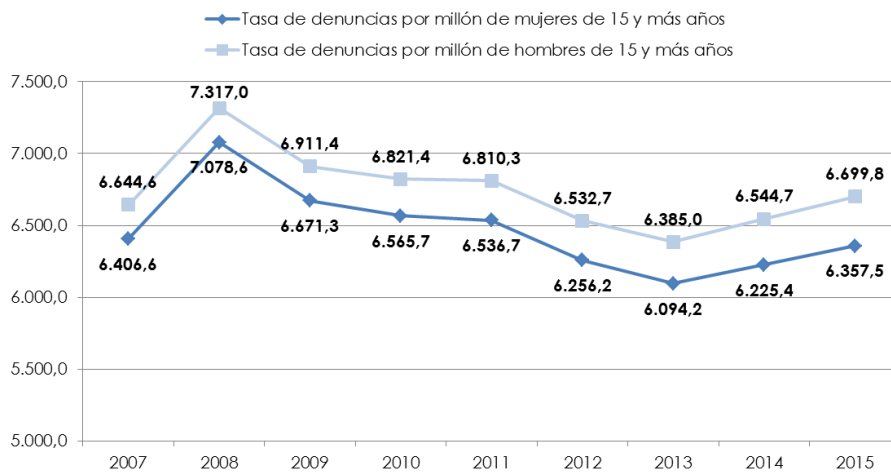
Gráfico 2. 2: Variación porcentual interanual del número de denuncias.
De 1 de enero de 2007 a 31 de diciembre de 2015.



Fuente: Elaboración propia a partir de los datos proporcionados por el Consejo General del Poder Judicial.

A continuación se representan las tasas de denuncias por millón de mujeres y de hombres de 15 años o más:

Gráfico 2. 3: Tasa de denuncias por millón de mujeres y de hombres de 15 y más años, por año.
De 1 de enero de 2007 a 31 de diciembre de 2015.



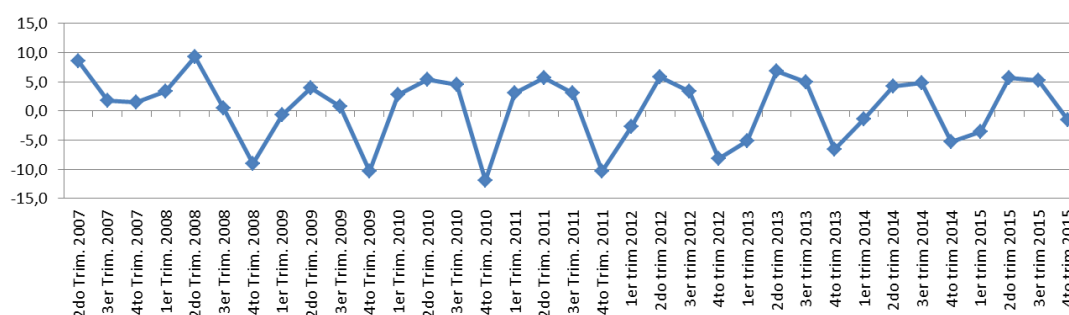
Fuente: Elaboración propia a partir de los datos proporcionados por el Consejo General del Poder Judicial y de los datos de la Estadística del Padrón Continuo (INE).

El año 2008 presentó las tasas de denuncias por millón de mujeres y de hombres de 15 y más años más elevadas de todo el período, al situarse, tanto para hombres como para mujeres, por encima de las 7.000 denuncias. Esta tasa ha ido descendiendo cada año hasta situarse en 2013 en su cifra más baja, tanto para mujeres (6.094,2 denuncias por millón de mujeres de 15 y más años) como para hombres (6.385,0 denuncias por millón de hombres de 15 y más años).

A partir del año 2013, las tasas de denuncias por millón de mujeres y de hombres de 15 y más años comienzan a aumentar, hasta situarse en el año 2015 en 6.357,5 y 6.699,8 respectivamente.

El siguiente gráfico muestra la evolución trimestral de las denuncias en el periodo 2007-2015:

Gráfico 2. 4: Evolución de la variación porcentual trimestral de las denuncias.
De 1 de enero de 2007 a 31 de diciembre de 2015.



Fuente: Elaboración propia a partir de los datos proporcionados por el Consejo General del Poder Judicial.

De esta evolución destaca como, entre los años 2008 y 2014, en los últimos trimestres de cada año se produce un descenso bastante acusado del número de denuncias. Sin embargo, en el año 2015 ya no se repite esta situación. En este año, el número de denuncias en el último trimestre también disminuye pero de forma menos acusada que en los últimos trimestres de los años anteriores.

El siguiente cuadro muestra los datos trimestrales de las denuncias recibidas en el periodo 2007-2015.

Cuadro 2. 2: Evolución trimestral del número de denuncias por violencia de género recibidas en los juzgados, de la variación porcentual respecto al trimestre anterior, de la media mensual y de la media diaria.

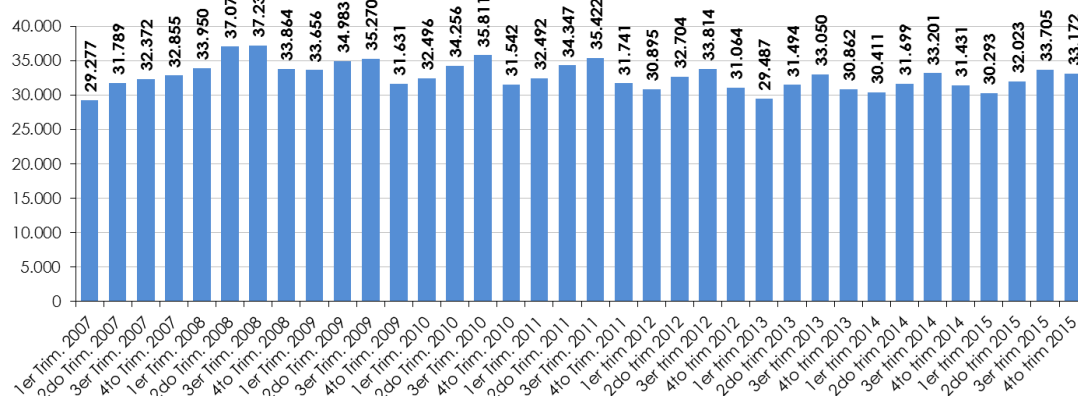
De 1 de enero de 2007 a 31 de diciembre de 2015.

Trimestre	Denuncias	% Variación respecto al trimestre anterior	Media Mensual	Media diaria
Total denuncias	1.181.370	-	10.939	359
1er Trim. 2007	29.277	-	9.759	325
2do Trim. 2007	31.789	8,6	10.596	349
3er Trim. 2007	32.372	1,8	10.791	352
4to Trim. 2007	32.855	1,5	10.952	357
1er Trim. 2008	33.950	3,3	11.317	373
2do Trim. 2008	37.072	9,2	12.357	407
3er Trim. 2008	37.239	0,5	12.413	405
4to Trim. 2008	33.864	-9,1	11.288	368
1er Trim. 2009	33.656	-0,6	11.219	374
2do Trim. 2009	34.983	3,9	11.661	384
3er Trim. 2009	35.270	0,8	11.757	383
4to Trim. 2009	31.631	-10,3	10.544	344
1er Trim. 2010	32.496	2,7	10.832	361
2do Trim. 2010	34.256	5,4	11.419	376
3er Trim. 2010	35.811	4,5	11.937	389
4to Trim. 2010	31.542	-11,9	10.514	343
1er Trim. 2011	32.492	3,0	10.831	361
2do Trim. 2011	34.347	5,7	11.449	377
3er Trim. 2011	35.422	3,1	11.807	385
4to Trim. 2011	31.741	-10,4	10.580	345
1er trim 2012	30.895	-2,7	10.298	340
2do trim 2012	32.704	5,9	10.901	359
3er trim 2012	33.814	3,4	11.271	368
4to trim 2012	31.064	-8,1	10.355	338
1er trim 2013	29.487	-5,1	9.829	328
2do trim 2013	31.494	6,8	10.498	346
3er trim 2013	33.050	4,9	11.017	359
4to trim 2013	30.862	-6,6	10.287	335
1er trim 2014	30.411	-1,5	10.137	338
2do trim 2014	31.699	4,2	10.566	348
3er trim 2014	33.201	4,7	11.067	361
4to trim 2014	31.431	-5,3	10.477	342
1er trim 2015	30.293	-3,6	10.098	337
2do trim 2015	32.023	5,7	10.674	352
3er trim 2015	33.705	5,3	11.235	366
4to trim 2015	33.172	-1,6	11.057	361

Fuente: Elaboración propia a partir de los datos proporcionados por el Consejo General del Poder Judicial.

La media mensual de denuncias en todo el período es de 10.939, lo que supone que entre el 1 de enero de 2007 y el 31 de diciembre de 2015 llegaron a los juzgados diariamente 359 denuncias por violencia de género.

Gráfico 2.5. Evolución trimestral de las denuncias por violencia de género.
De 1 de Enero de 2007 hasta el 31 de Diciembre de 2015



Fuente: Elaboración propia a partir de los datos proporcionados por el Consejo General del Poder Judicial.

En este gráfico se observa, que las denuncias van en aumento a lo largo de los años. Esta tendencia se interrumpe en los 2008 y 2015. En particular, para el año 2015, el tercer trimestre fue en el que más denuncias se registraron.

2.2. Denuncias por violencia de género según origen.

De 1 de enero de 2007 a 31 de diciembre de 2015.

A continuación se analizan las denuncias por violencia de género, según la persona que las interpone.

Cuadro 2. 3: Evolución anual del número de denuncias recibidas según origen.

Datos absolutos, distribución porcentual

De 1 de enero de 2007 a 31 de diciembre de 2015.

	2007 - 2015	2007	2008	2009	2010	2011	2012	2013	2014	2015
TOTAL DE DENUNCIAS RECIBIDAS	1.181.370	126.293	142.125	135.540	134.105	134.002	128.477	124.893	126.742	129.193
La víctima	99.976	14.166	13.672	10.872	11.158	12.082	10.750	12.269	9.769	5.238
Familiares de la Víctima	5.935	463	869	451	487	450	435	625	651	1.504
Atestado policial con denuncia de la víctima	752.441	83.601	90.724	87.635	86.760	83.693	81.836	75.767	78.758	83.667
Atestado policial con denuncia de familiar	12.247	964	1.606	1.436	1.697	1.092	1.189	1.247	1.421	1.595
Atestado policial por intervención directa	160.558	13.072	17.576	17.445	18.137	19.633	17.358	18.222	18.984	20.131
Parte de lesiones	134.611	13.321	16.528	16.138	14.640	15.290	14.727	14.363	15.029	14.575
Servicio asistencia y terceros en general	15.602	706	1.150	1.563	1.226	1.762	2.182	2.400	2.130	2.483
Distribución porcentual	100,0	100,0	100,0	100,0	100,0	100,0	100,0	100,0	100,0	100,0
La víctima	8,5	11,2	9,6	8,0	8,3	9,0	8,4	9,8	7,7	4,1
Familiares de la Víctima	0,5	0,4	0,6	0,3	0,4	0,3	0,3	0,5	0,5	1,2
Atestado policial con denuncia de la víctima	63,7	66,2	63,8	64,7	64,7	62,5	63,7	60,7	62,1	64,8
Atestado policial con denuncia de familiar	1,0	0,8	1,1	1,1	1,3	0,8	0,9	1,0	1,1	1,2
Atestado policial por intervención directa	13,6	10,4	12,4	12,9	13,5	14,7	13,5	14,6	15,0	15,6
Parte de lesiones	11,4	10,5	11,6	11,9	10,9	11,4	11,5	11,5	11,9	11,3
Servicio asistencia y terceros en general	1,3	0,6	0,8	1,2	0,9	1,3	1,7	1,9	1,7	1,9
% Variación respecto al año anterior	-	-	12,5	-4,6	-1,1	-0,1	-4,1	-2,8	1,5	1,9
La víctima	-	-	-3,5	-20,5	2,6	8,3	-11,0	14,1	-20,4	-46,4
Familiares de la Víctima	-	-	87,7	-48,1	8,0	-7,6	-3,3	43,7	4,2	131,0
Atestado policial con denuncia de la víctima	-	-	8,5	-3,4	-1,0	-3,5	-2,2	-7,4	3,9	6,2
Atestado policial con denuncia de familiar	-	-	66,6	-10,6	18,2	-35,7	8,9	4,9	14,0	12,2
Atestado policial por intervención directa	-	-	34,5	-0,7	4,0	8,2	-11,6	5,0	4,2	6,0
Parte de lesiones	-	-	24,1	-2,4	-9,3	4,4	-3,7	-2,5	4,6	-3,0
Servicio asistencia y terceros en general	-	-	62,9	35,9	-21,6	43,7	23,8	10,0	-11,3	16,6

Fuente: Elaboración propia a partir de los datos proporcionados por el Consejo General del Poder Judicial.

Del total de denuncias recibidas en el periodo 2007-2015, la mayor parte de ellas procede de atestados policiales con denuncia de la víctima (63,7%), siguiendo las correspondientes a atestados policiales con intervención directa (13,6%). Destaca también que el 11,4% de las denuncias tienen su origen en partes de lesiones.

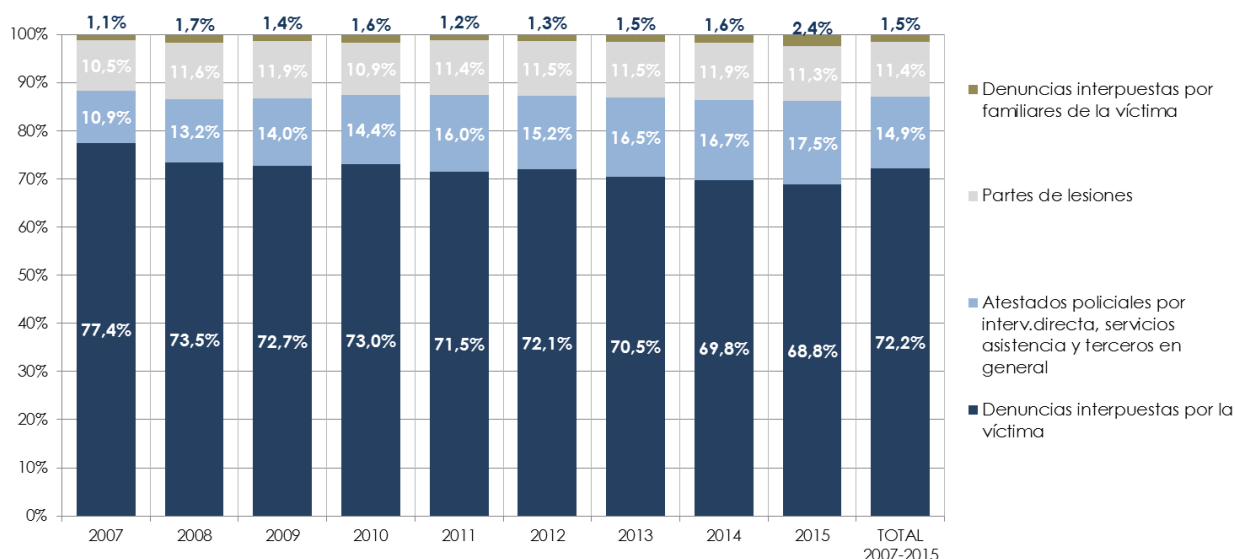
En el año 2015 se mantiene la misma tendencia que en el período 2007-2015, con un 64,8% de las denuncias procedentes de los atestados policiales con denuncia de la víctima. Un 15,6% de las denuncias provienen de los atestados policiales con intervención directa y un 11,3 % de partes de lesiones.

- En lo que respecta a la variación interanual del año 2015 respecto al año 2014 cabe destacar que disminuyen las denuncias realizadas por la propia víctima en un 46,4%.
- Aumentan las denuncias procedentes de atestados policiales con denuncia de familiar así como las realizadas por los servicios de asistencia y terceros en general, en un 12,2% y 16,6 % respectivamente.
- Aumentan considerablemente las denuncias realizadas por los familiares de las víctimas en un 131%.

El siguiente gráfico muestra la distribución de las denuncias según el origen de las mismas, agrupando las siete categorías iniciales en cuatro subcategorías, considerando si fueron las víctimas o sus familiares quienes la interpusieron e incluyendo en una misma categoría las de atestados policiales por intervención directa y las de servicio de asistencia y terceros en general.

Gráfico 2. 6: Distribución porcentual de las denuncias interpuestas por violencia de género, según su origen.

De 1 de enero de 2007 a 31 de diciembre de 2015.



Fuente: Elaboración propia a partir de los datos proporcionados por el Consejo General del Poder Judicial.

En el período 2007-2015, la mayor parte de las denuncias las realizaron las propias víctimas.

En el gráfico anterior se observa que el porcentaje de denuncias que realizan las propias víctimas va disminuyendo a lo largo de los años hasta situarse en un 68,8% en el año 2015.

Aun así, es la propia víctima la que interpone la mayor parte de las denuncias, frente al resto de denuncias interpuestas por otros medios.

2.3. Denuncias por violencia de género, según ámbito geográfico.

De 1 de enero de 2007 a 31 de diciembre de 2015.

Atendiendo al cuadro 2.5 en el que se presenta la distribución de las denuncias por violencia de género según comunidad autónoma, se observa que durante los años 2007-2015 las comunidades autónomas en las que más denuncias se recibieron fueron Andalucía, la Comunidad de Madrid, Cataluña y Comunitat Valenciana. Este mismo comportamiento se repite en el año 2015, acumulando estas comunidades el 63,5% del total de las denuncias recibidas en el año 2015.

Cuadro 2. 4: Denuncias recibidas por violencia de género según comunidad autónoma.

De 1 de enero de 2007 a 31 de diciembre de 2015.

	TOTAL	AÑO								
		2007	2008	2009	2010	2011	2012	2013	2014	2015
TOTAL	1.181.370	126.293	142.125	135.540	134.105	134.002	128.477	124.893	126.742	129.193
ANDALUCÍA	242.809	27.375	28.032	26.143	27.047	27.050	26.194	26.476	26.910	27.582
ARAGÓN	27.180	2.853	3.336	2.848	2.573	3.392	3.228	3.074	3.241	2.635
ASTURIAS, PRINCIPADO DE	21.203	1.926	2.387	2.373	2.147	2.656	2.431	2.438	2.486	2.359
BALEARS, ILLES	40.157	3.910	4.690	4.453	4.231	4.417	4.739	4.372	4.687	4.658
CANARIAS	72.844	8.894	9.087	8.982	8.326	8.049	7.701	7.111	6.936	7.758
CANTABRIA	10.707	1.122	1.214	1.172	1.231	1.168	1.106	1.137	1.230	1.327
CASTILLA Y LEÓN	43.064	5.265	5.459	5.090	4.427	4.762	4.132	4.153	5.132	4.644
CASTILLA - LA MANCHA	42.610	3.885	5.193	5.370	5.665	4.910	4.311	4.359	4.283	4.634
CATALUÑA	165.130	18.424	20.365	18.218	18.866	18.475	17.777	17.149	17.342	18.514
COMUNITAT VALENCIANA	160.805	15.614	19.003	19.350	19.369	18.540	17.830	17.070	16.635	17.394
EXTREMADURA	16.913	1.536	1.632	1.702	1.778	1.995	1.967	1.934	1.933	2.436
GALICIA	48.012	5.181	5.959	6.068	5.270	5.153	4.788	5.174	5.209	5.210
MADRID, COMUNIDAD DE	182.459	18.975	22.480	20.863	21.195	20.708	20.935	19.506	19.270	18.527
MURCIA, REGIÓN DE	47.950	4.872	6.189	6.085	5.513	5.766	4.796	4.656	5.039	5.034
NAVARRA, COMUNIDAD FORAL DE	12.093	1.377	1.490	1.236	1.470	1.449	1.333	1.219	1.328	1.191
PAÍS VASCO	35.069	3.444	3.739	4.058	3.691	4.125	3.853	3.937	3.990	4.232
RIOJA, LA	6.167	749	800	834	660	710	701	548	549	616
CEUTA	3.260	572	729	334	273	354	339	269	239	151
MELILLA	2.938	319	341	361	373	323	316	311	303	291

Fuente: Elaboración propia a partir de los datos proporcionados por el Consejo General del Poder Judicial.

Las ciudades autónomas de Ceuta y Melilla y la comunidad de La Rioja registran los menores números de denuncias, en cada uno de los años considerados, y por tanto en el periodo completo.

En los siguientes gráficos se representa la distribución de denuncias según comunidad autónoma en el periodo 1 enero de 2007-31 diciembre de 2015 y 1 enero a 31 diciembre de 2015:

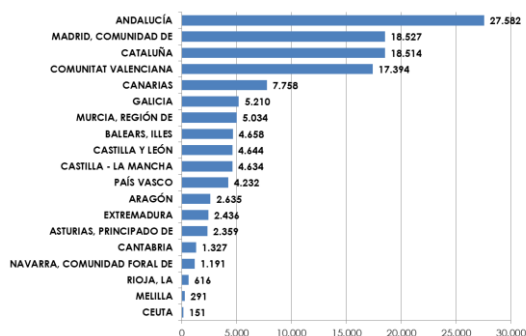
Gráfico 2. 7: Denuncias según comunidad autónoma.

De 1 de enero de 2007 a 31 de diciembre de 2015.



Gráfico 2. 8: Denuncias según comunidad autónoma.

De 1 de enero de 2015 a 31 de diciembre de 2015.



Fuente: Elaboración propia a partir de los datos proporcionados por el Consejo General del Poder Judicial.

Analizando la tasa de variación interanual del número de denuncias por comunidad autónoma, según se muestra en el cuadro 2.6 se observa que en el año 2015 Extremadura, La Rioja y Canarias fueron las comunidades autónomas en las que se produjeron mayores incrementos en las denuncias interpuestas.

Cuadro 2. 5: Porcentaje de variación de las denuncias recibidas por violencia de género año a año, según comunidad autónoma.

Años 2007-2015.

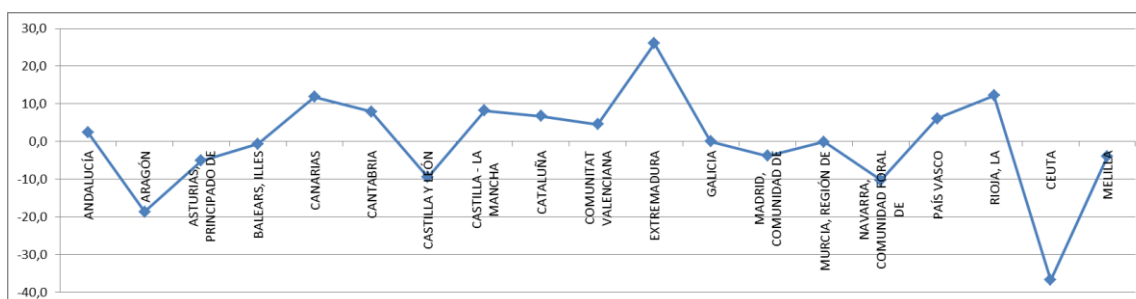
	% Variación							
	2008/2007	2009/2008	2010/2009	2011/2010	2012/2011	2013/2012	2014/2013	2015/2014
TOTAL	12,5	-4,6	-1,1	-0,1	-4,1	-2,8	1,5	1,9
ANDALUCÍA	2,4	-6,7	3,5	0,0	-3,2	1,1	1,6	2,5
ARAGÓN	16,9	-14,6	-9,7	31,8	-4,8	-4,8	5,4	-18,7
ASTURIAS, PRINCIPADO DE	23,9	-0,6	-9,5	23,7	-8,5	0,3	2,0	-5,1
BALEARS, ILLES	19,9	-5,1	-5,0	4,4	7,3	-7,7	7,2	-0,6
CANARIAS	2,2	-1,2	-7,3	-3,3	-4,3	-7,7	-2,5	11,9
CANTABRIA	8,2	-3,5	5,0	-5,1	-5,3	2,8	8,2	7,9
CASTILLA Y LEÓN	3,7	-6,8	-13,0	7,6	-13,2	0,5	23,6	-9,5
CASTILLA - LA MANCHA	33,7	3,4	5,5	-13,3	-12,2	1,1	-1,7	8,2
CATALUÑA	10,5	-10,5	3,6	-2,1	-3,8	-3,5	1,1	6,8
COMUNITAT VALENCIANA	21,7	1,8	0,1	-4,3	-3,8	-4,3	-2,5	4,6
EXTREMADURA	6,3	4,3	4,5	12,2	-1,4	-1,7	-0,1	26,0
GALICIA	15,0	1,8	-13,2	-2,2	-7,1	8,1	0,7	0,0
MADRID, COMUNIDAD DE	18,5	-7,2	1,6	-2,3	1,1	-6,8	-1,2	-3,9
MURCIA, REGIÓN DE	27,0	-1,7	-9,4	4,6	-16,8	-2,9	8,2	-0,1
NAVARRA, COMUNIDAD FORAL DE	8,2	-17,0	18,9	-1,4	-8,0	-8,6	8,9	-10,3
PAÍS VASCO	8,6	8,5	-9,0	11,8	-6,6	2,2	1,3	6,1
RIOJA, LA	6,8	4,3	-20,9	7,6	-1,3	-21,8	0,2	12,2
CEUTA	27,4	-54,2	-18,3	29,7	-4,2	-20,6	-11,2	-36,8
MELILLA	6,9	5,9	3,3	-13,4	-2,2	-1,6	-2,6	-4,0

Fuente: Elaboración propia a partir de los datos proporcionados por el Consejo General del Poder Judicial.

En el extremo opuesto se encuentran la Ciudad Autónoma de Ceuta, Aragón y Castilla y León, que fueron las ciudades o comunidades autónomas donde se registraron los mayores descensos relativos del número de denuncias en el año 2015 con respecto al 2014.

Gráfico 2.9. Variación porcentual del número de denuncias recibidas en el año 2015 respecto al año 2014, según comunidad autónoma.

Años 2014-2015.



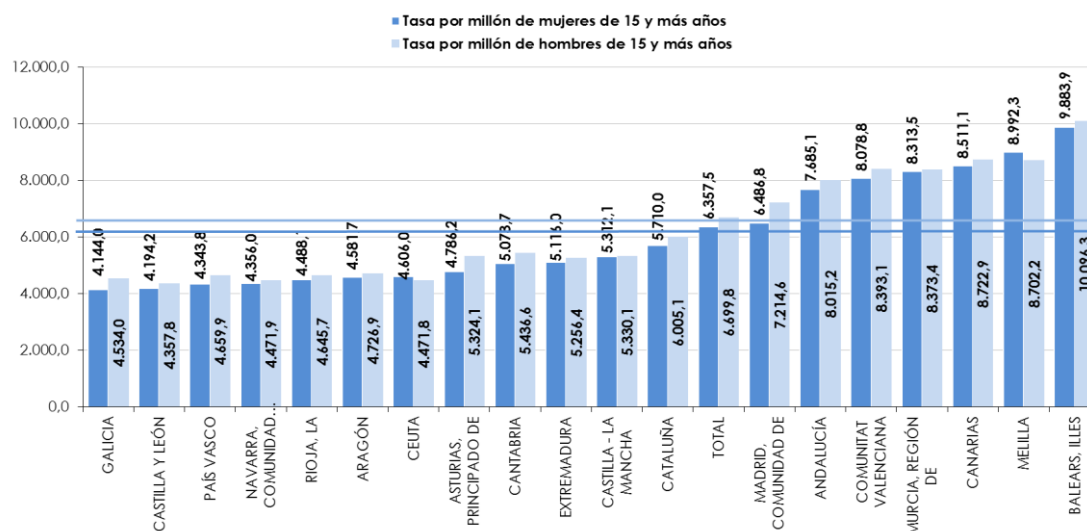
Fuente: Elaboración propia a partir de los datos proporcionados por el Consejo General del Poder Judicial.

A continuación se relacionan las denuncias recibidas con la población de hombres y mujeres de 15 y más años, según comunidad autónoma, obteniéndose así tasas de denuncias por violencia de género.

El gráfico 2.7 indica que en el año 2015, Illes Balears y la Ciudad Autónoma de Melilla presentan las mayores tasas de denuncias con entre 8 y 10 denuncias por cada mil mujeres u hombres de 15 y más años. Las menores tasas de denuncias corresponden a Galicia y Castilla y León, con alrededor de 4 denuncias por cada mil mujeres u hombres de 15 y más años.

Gráfico 2. 10: Tasa de denuncias por violencia de género por millón de mujeres y de hombres de 15 y más años, según comunidad autónoma.

Año 2015.



Fuente: Elaboración propia a partir de los datos proporcionados por el Consejo General del Poder Judicial y de los datos de la Estadística del Padrón Continuo (INE).

En el cuadro 2.7 y en el gráfico 2.10., se pone en relación según comunidad autónoma la correspondiente tasa de denuncia en el año 2015, con la tasa de denuncias en el periodo 2007-2015, para las mujeres de 15 y más años.

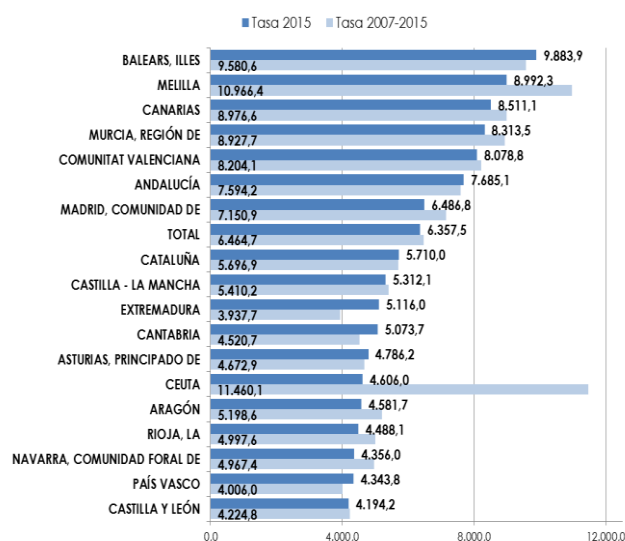
Cuadro 2. 6: Tasas de denuncias por violencia de género por millón de mujeres de 15 y más años, según comunidad autónoma.

Tasa 2007-2015 y tasa 2015.

	TOTAL DENUNCIAS	
	Tasa 2007-2015	Tasa 2015
TOTAL	6.464,7	6.357,5
ANDALUCÍA	7.594,2	7.685,1
ARAGÓN	5.198,6	4.581,7
ASTURIAS, PRINCIPADO DE	4.672,9	4.786,2
BALEARS, ILLES	9.580,6	9.883,9
CANARIAS	8.976,6	8.511,1
CANTABRIA	4.520,7	5.073,7
CASTILLA Y LEÓN	4.224,8	4.194,2
CASTILLA - LA MANCHA	5.410,2	5.312,1
CATALUÑA	5.696,9	5.710,0
COMUNITAT VALENCIANA	8.204,1	8.078,8
EXTREMADURA	3.937,7	5.116,0
GALICIA	4.168,7	4.144,0
MADRID, COMUNIDAD DE	7.150,9	6.486,8
MURCIA, REGIÓN DE	8.927,7	8.313,5
NAVARRA, COMUNIDAD FORAL DE	4.967,4	4.356,0
PAÍS VASCO	4.006,0	4.343,8
RIOJA, LA	4.997,6	4.488,1
CEUTA	11.460,1	4.606,0
MELILLA	10.966,4	8.992,3

Gráfico 2. 11: Tasa de denuncias por violencia de género por millón de mujeres de 15 y más años, según comunidad autónoma. Años

Tasa 2007-2015 y tasa 2015



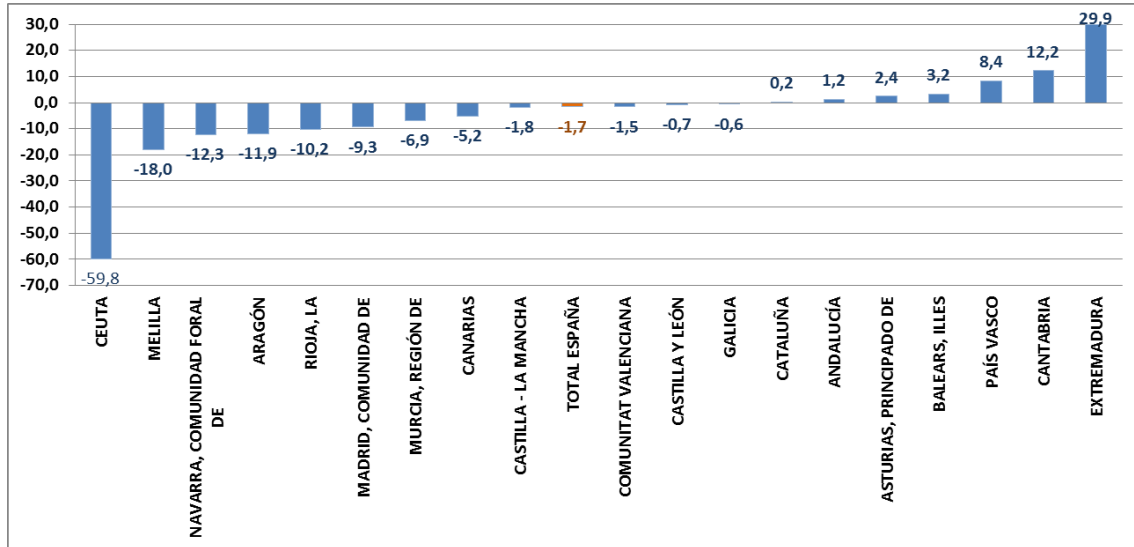
Fuente: Elaboración propia a partir de los datos proporcionados por el Consejo General del Poder Judicial y de los datos de la Estadística del Padrón Continuo (INE).

En el gráfico se observa que para todas las comunidades autónomas las tasas de denuncias para el año 2015 son similares a las tasas medias del periodo completo 2007-2015, salvo en los casos de las ciudades autónomas de Ceuta y Melilla, donde se aprecian bajadas significativas de las tasas de denuncias de mujeres de 15 y más años en 2015 respecto del periodo completo.

En el año 2015, la comunidad autónoma en la que se registró la mayor tasa de denuncias fue Illes Balears, con un total de 9.884 denuncias por cada millón de mujeres de 15 y más años. Comparando la tasa de denuncias por millón de mujeres de 15 y más años de 2015 con la tasa en el período 2007-2015 se observa que en 2015 hubo un descenso del 1,7% en las denuncias interpuestas por las mujeres de 15 y más años, en relación al período 2007-2015.

Gráfico 2. 12: Variación porcentual de la tasa de denuncias por millón de mujeres de 15 y más años en el año 2015 con respecto a la tasa de denuncias por millón de mujeres de 15 y más años en el período 2007-2015, según comunidad autónoma.

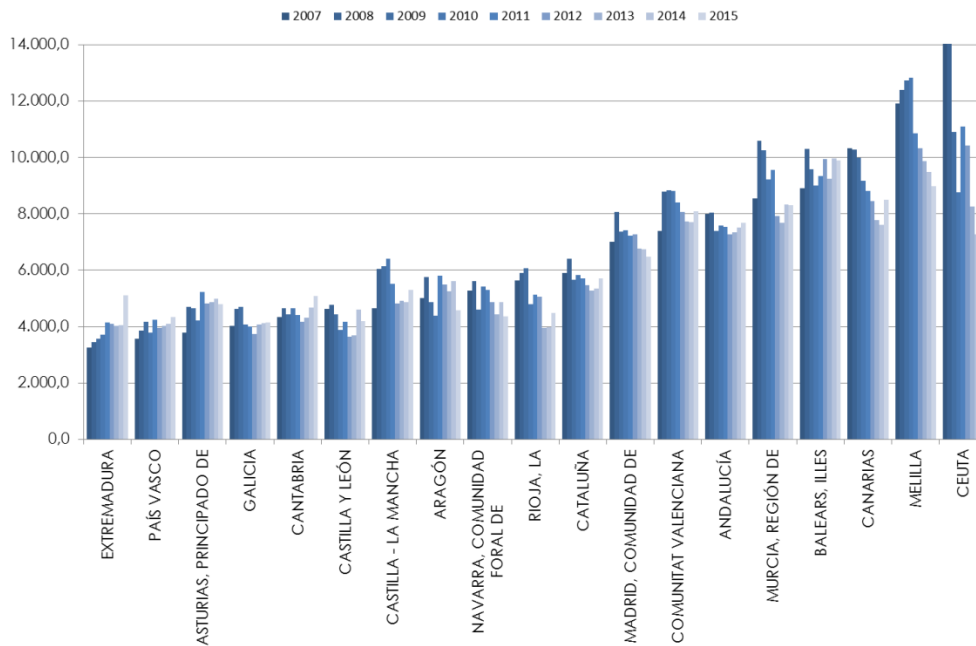
Tasas de denuncias por millón de mujeres de 15 y más años de edad.



Fuente: Elaboración propia a partir de los datos proporcionados por el Consejo General del Poder Judicial y de los datos de la Estadística del Padrón Continuo (INE).

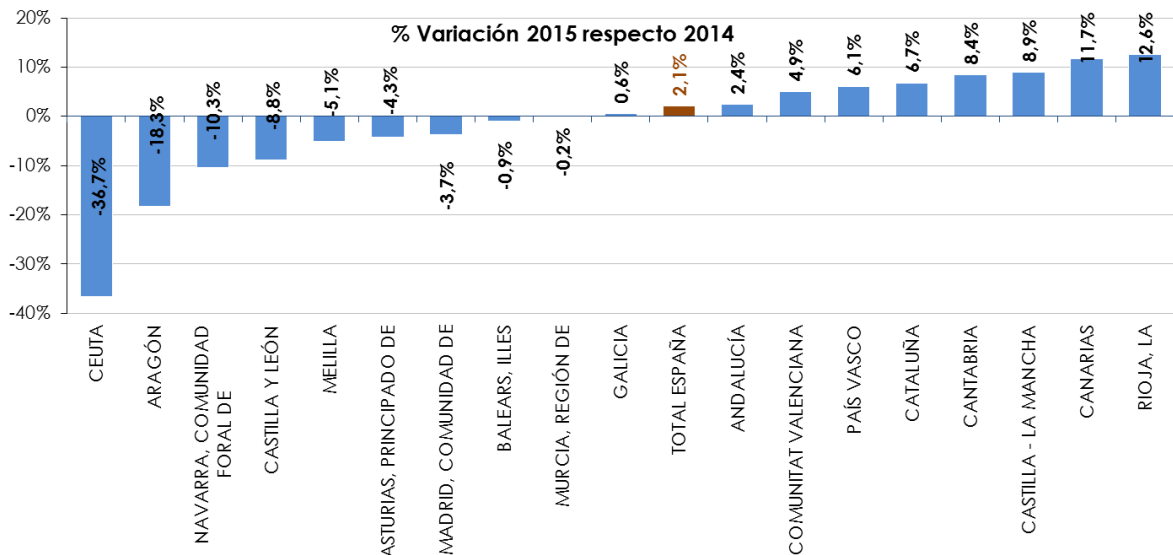
Las comunidades autónomas que en 2015 registraron una mayor variación al alza con respecto a su tasa del período 2007-2015 fueron Cantabria y Extremadura, mientras que la Ciudad Autónoma de Ceuta fue la comunidad autónoma que experimentó una mayor disminución con respecto a su tasa del período 2007-2015. En el gráfico 2.12 se representa la evolución de las tasas de denuncias por millón de mujeres de 15 y más años a lo largo del período 2007-2015. En él se observa que aunque no hay patrones muy claros de comportamientos, algunas comunidades autónomas han seguido una tendencia decreciente en sus tasas de denuncias, como es el caso de la Ciudad Autónoma de Melilla, Canarias o Comunitat Valenciana, entre otras, mientras que en casos como Extremadura, País Vasco o Asturias se observa una tendencia creciente.

Gráfico 2. 13: Evolución anual de la tasa de denuncias por violencia de género por millón de mujeres de 15 y más años, según comunidad autónoma. Años 2007- 2015¹.



Fuente: Elaboración propia a partir de los datos proporcionados por el Consejo General del Poder Judicial y de los datos de la Estadística del Padrón Continuo (INE).

Gráfico 2. 14: Variación porcentual interanual de la tasa de denuncias por millón de mujeres de 15 y más años, según comunidad autónoma. Años 2014-2015.



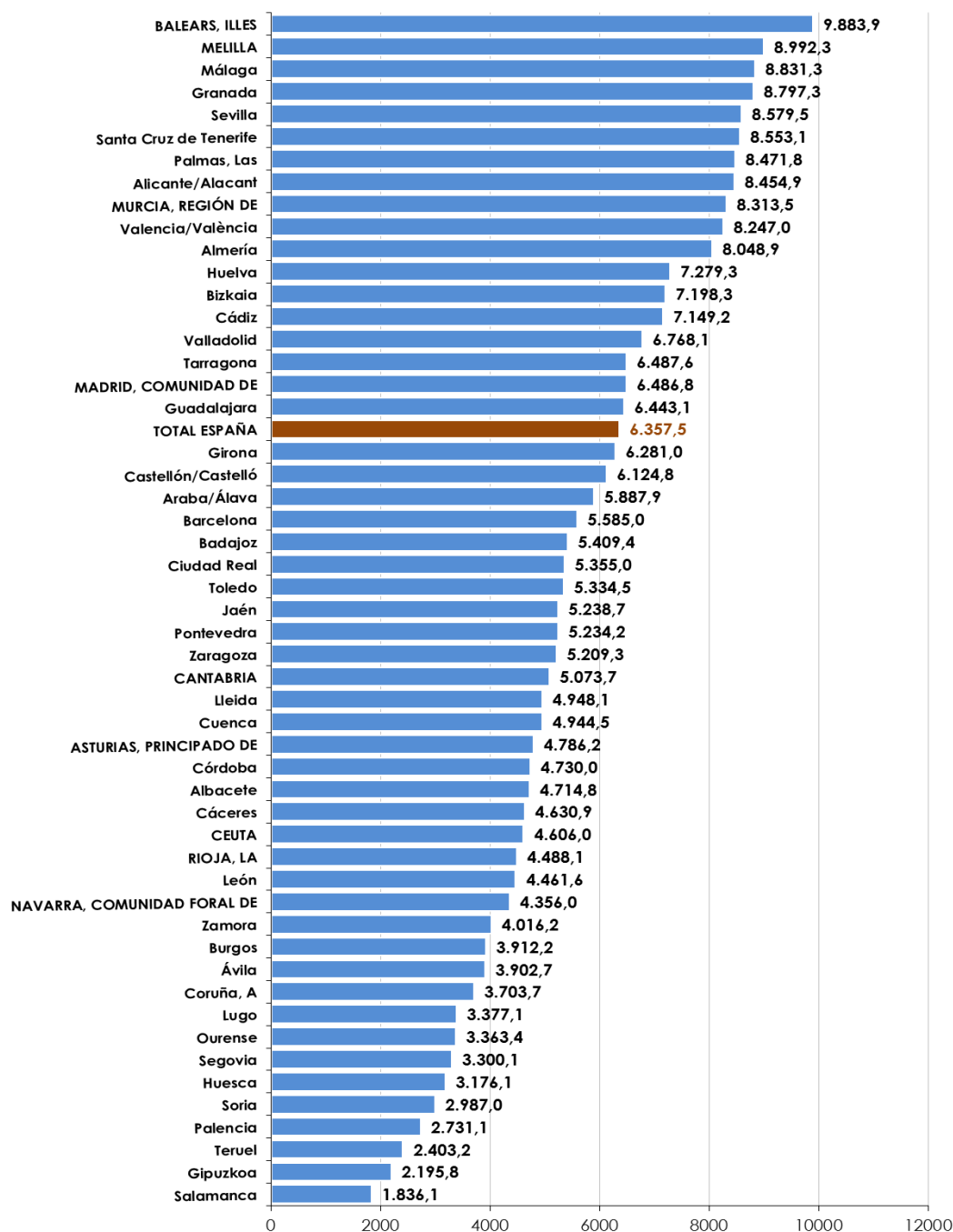
Fuente: Elaboración propia a partir de los datos proporcionados por el Consejo General del Poder Judicial y de los datos de la Estadística del Padrón Continuo (INE).

¹ Para ver los datos desagregados de las tasas de denuncias por millón de mujeres de 15 años y más, según comunidad autónoma y provincia por año consulte el cuadro 2.12.

La Rioja lidera el aumento en la tasa de denuncias interpuestas por cada millón de mujeres de 15 y más años entre 2014 y 2015 con un incremento del 12,6%. La Ciudad Autónoma de Ceuta y Aragón, por el contrario, ven reducidas sus tasas en un 36,7% y un 18,3% respectivamente.

Gráfico 2. 15: Tasa de denuncias por violencia de género por millón de mujeres de 15 y más años, según provincia.

Año 2015.

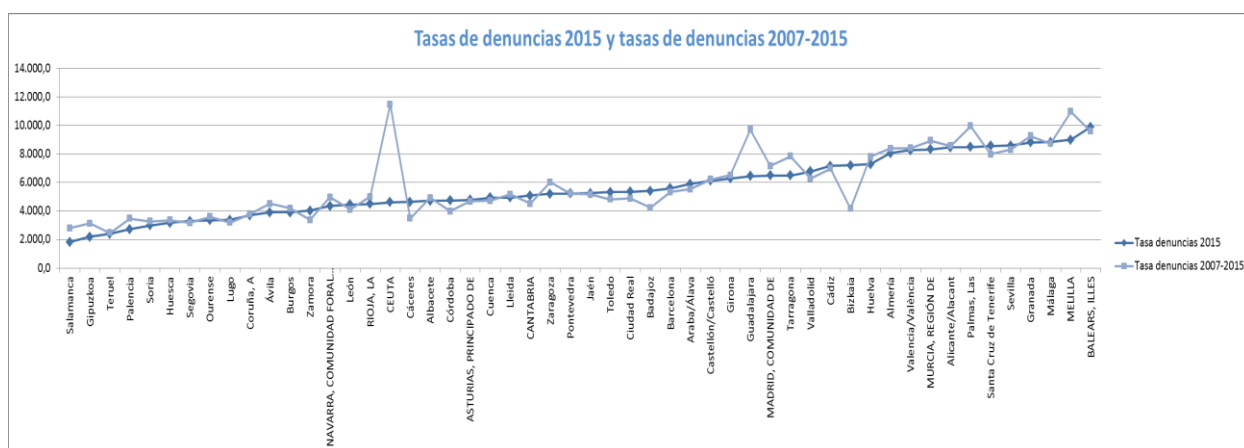


Fuente: Elaboración propia a partir de los datos proporcionados por el Consejo General del Poder Judicial y de los datos de la Estadística del Padrón Continuo (INE).

En este gráfico figuran las tasas de denuncias por millón de mujeres de 15 y más años según provincias para el año 2015. Se observa que en dicho año, las provincias que presentan una mayor tasa de denuncias por millón de mujeres de 15 y más años son Illes Balears y la Ciudad Autónoma de Melilla, seguidas de Málaga, Granada, Sevilla y Santa Cruz de Tenerife, con entre 86 y 100 denuncias por cada diez mil mujeres de 15 y más años. Por otro lado, las provincias con menor tasa de denuncias por millón de mujeres son Salamanca, Gipuzkoa, Teruel, Palencia y Soria, con entre 18 y 30 denuncias por cada diez mil mujeres de 15 y más años.

Al comparar las tasas de denuncias por provincias en el año 2015 respecto del periodo 2007-2015, según nos muestra el gráfico siguiente, se observa que las mayores diferencias se encuentran en la Ciudad Autónoma de Ceuta, Guadalajara y la Ciudad Autónoma de Melilla donde las tasas de denuncias en el año 2015 están muy por debajo de las del período completo, mientras que en Bizkaia, el año 2015 presenta una tasa de denuncias superior a la del periodo 2007-2015.

Gráfico 2.16. Variación de denuncias por millón de mujeres de 15 y más años.
Años 2007-2015 y año 2015.



Fuente: Elaboración propia a partir de los datos proporcionados por el Consejo General del Poder Judicial.

2.4. Denuncias por violencia de género según ámbito geográfico y origen de la denuncia.

De 1 de enero de 2007 a 31 de diciembre de 2015.

En el cuadro 2.8 se presenta la distribución de las denuncias recibidas por violencia de género, según comunidad autónoma y origen de la denuncia.

En el año 2015 Andalucía fue la primera comunidad autónoma en cuanto al volumen total de denuncias presentadas y también la primera, teniendo en cuenta el origen de las mismas, en cuanto a denuncias presentadas por las propias víctimas en la policía o en el juzgado, cuyo número ascendió a 20.632, y en cuanto a las procedentes de partes de lesiones, que supusieron 3.979 denuncias. El máximo número de denuncias con origen en atestados policiales a través de intervención policial directa, de servicios de asistencia o de terceros en general, se registró en la Comunitat Valenciana con 4.460 denuncias, presentando también esta comunidad, con 503 casos, el mayor número de denuncias con origen en parte de lesiones.

Respecto al número de denuncias en el periodo 2007-2015, Andalucía registró también el mayor número de denuncias presentadas por las víctimas o por sus familiares, así como por parte de lesiones, con unas cifras de 178.900, 3.558 y 36.053 respectivamente; mientras que en este mismo periodo fue la Comunitat Valenciana la que registró un mayor número de denuncias con origen en atestados policiales, servicios de asistencia o terceros en general.

Cuadro 2. 7: Número de denuncias según comunidad autónoma, por origen de la denuncia (reagrupado).

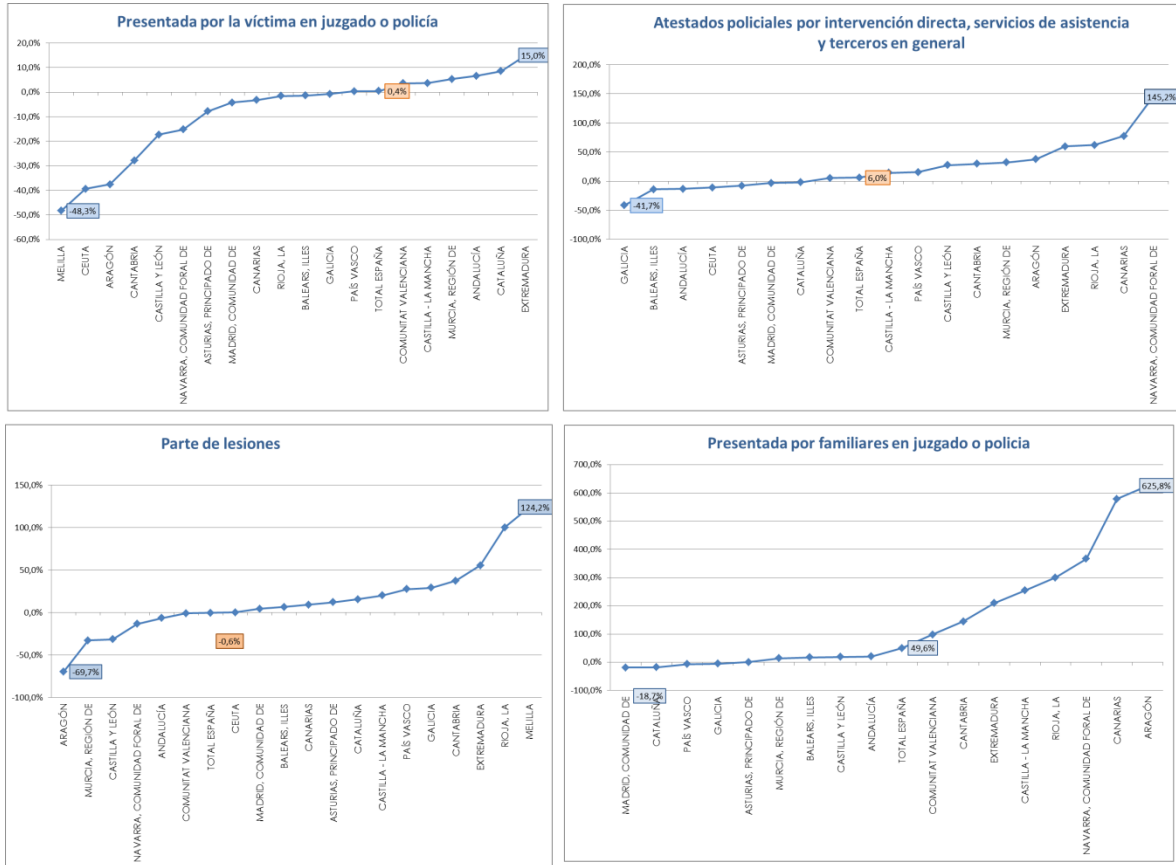
De 1 de enero de 2007 a 31 de diciembre de 2015.

	TOTAL DENUNCIAS		Presentada por la víctima en juzgado o policía		Atestados policía por intervención directa y servicios de asistencia y terceros en general		Parte de lesiones		Presentada por familiares en juzgado o policía	
	2007-2015	2015	2007-2015	2015	2007-2015	2015	2007-2015	2015	2007-2015	2015
TOTAL ESPAÑA	1.181.370	129.193	852.417	88.905	176.160	22.614	134.611	14.575	18.182	3.099
ANDALUCÍA	242.809	27.582	178.900	20.632	24.298	2.631	36.053	3.979	3.558	340
ARAGÓN	27.180	2.635	18.415	1.091	4.809	1.133	3.485	186	471	225
ASTURIAS, PRINCIPADO DE	21.203	2.359	16.106	1.556	2.458	450	2.447	327	192	26
BALEARS, ILLES	40.157	4.658	29.438	3.089	3.995	390	6.280	1.118	444	61
CANARIAS	72.844	7.758	55.186	5.128	6.910	1.188	9.261	899	1.487	543
CANTABRIA	10.707	1.327	6.914	389	2.255	696	1.352	198	186	44
CASTILLA Y LEÓN	43.064	4.644	33.008	3.202	6.143	1.175	3.141	160	772	107
CASTILLA - LA MANCHA	42.610	4.634	34.875	3.807	3.768	460	3.395	204	572	163
CATALUÑA	165.130	18.514	121.613	13.223	27.735	3.224	13.275	1.744	2.507	323
COMUNITAT VALENCIANA	160.805	17.394	93.436	9.959	35.810	4.460	29.077	2.472	2.482	503
EXTREMADURA	16.913	2.436	12.989	1.683	2.709	558	1.061	161	154	34
GALICIA	48.012	5.210	37.494	4.064	4.218	298	5.703	763	597	85
MADRID, COMUNIDAD DE	182.459	18.527	137.172	13.377	33.404	3.556	9.162	1.198	2.721	396
MURCIA, REGIÓN DE	47.950	5.034	32.847	3.462	7.154	723	6.956	701	993	148
NAVARRA, COMUNIDAD FORAL DE	12.093	1.191	9.772	929	888	111	1.135	137	298	14
PAÍS VASCO	35.069	4.232	25.020	2.596	7.695	1.343	1.741	225	613	68
RIOJA, LA	6.167	616	4.524	446	1.166	134	393	20	84	16
CEUTA	3.260	151	2.779	134	360	8	104	9	17	0
MELILLA	2.938	291	1.929	138	385	76	590	74	34	3

Fuente: Elaboración propia a partir de los datos proporcionados por el Consejo General del Poder Judicial y de los datos de la Estadística del Padrón Continuo (INE).

Los siguientes gráficos muestran los porcentajes de variación del año 2015 con respecto a 2014, según origen de denuncia:

Gráfico 2.17. Porcentajes de variación de denuncias del año 2015 respecto a 2014, según origen de denuncia, por comunidad autónoma.



Fuente: Elaboración propia a partir de los datos proporcionados por el Consejo General del Poder Judicial.

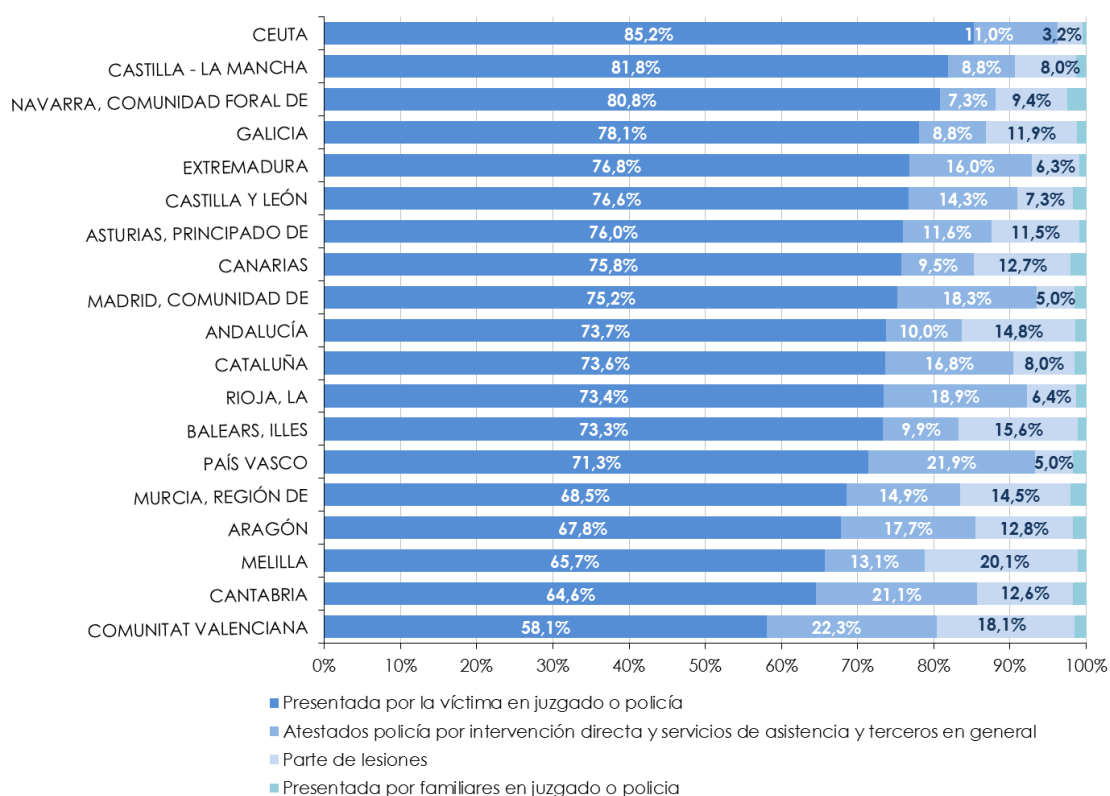
- En Extremadura las denuncias interpuestas por la propia víctima variaron un 15%.
- En la Comunidad Foral de Navarra, fueron las denuncias procedentes de atestados policiales las que variaron positivamente (145,2%).
- En la Ciudad Autónoma de Melilla se produjo una variación de un 124,2% en las denuncias procedentes de parte de lesiones, mientras que las que realizaron las propias víctimas en esta comunidad autónoma disminuyeron un 48,3%.
- En Aragón aumentaron un 625,8% las denuncias que realizaron familiares de las víctimas, mientras que disminuyeron un 69,7% las denuncias procedentes de parte de lesiones.
- En Galicia las denuncias formuladas mediante atestados policiales disminuyeron un 41,7%.
- En la Comunidad de Madrid las denuncias procedentes de familiares de las víctimas disminuyeron un 18,7%.

En los gráficos 2.17 y 2.18 se muestra la distribución porcentual de las denuncias según el origen de las mismas, por comunidad autónoma para el período 2007–2015, y para el año 2015 respectivamente.

En el período 2007-2015, las comunidades autónomas con mayores porcentajes de denuncias presentadas por las víctimas fueron la Ciudad Autónoma de Ceuta (85,2%), Castilla-La Mancha (81,8%) y la Comunidad Foral de Navarra (80,8%), siendo la Comunitat Valenciana la que alcanza el menor porcentaje de denuncias procedentes de las víctimas (58,1%). Por su parte, las denuncias con origen en atestados policiales por intervención policial directa, servicios de asistencia y terceros en general tuvieron el mayor peso en la Comunitat Valenciana (22,3%) y Cantabria (21,1%), siendo también la Comunitat Valenciana, junto con la Ciudad Autónoma de Melilla, donde las denuncias derivadas de partes de lesiones presentan los mayores porcentajes, 18,1% y 20,1% respectivamente.

Gráfico 2. 18: Distribución porcentual de las denuncias según el origen de las mismas, por comunidad autónoma.

De 1 de enero de 2007 a 31 de diciembre de 2015.

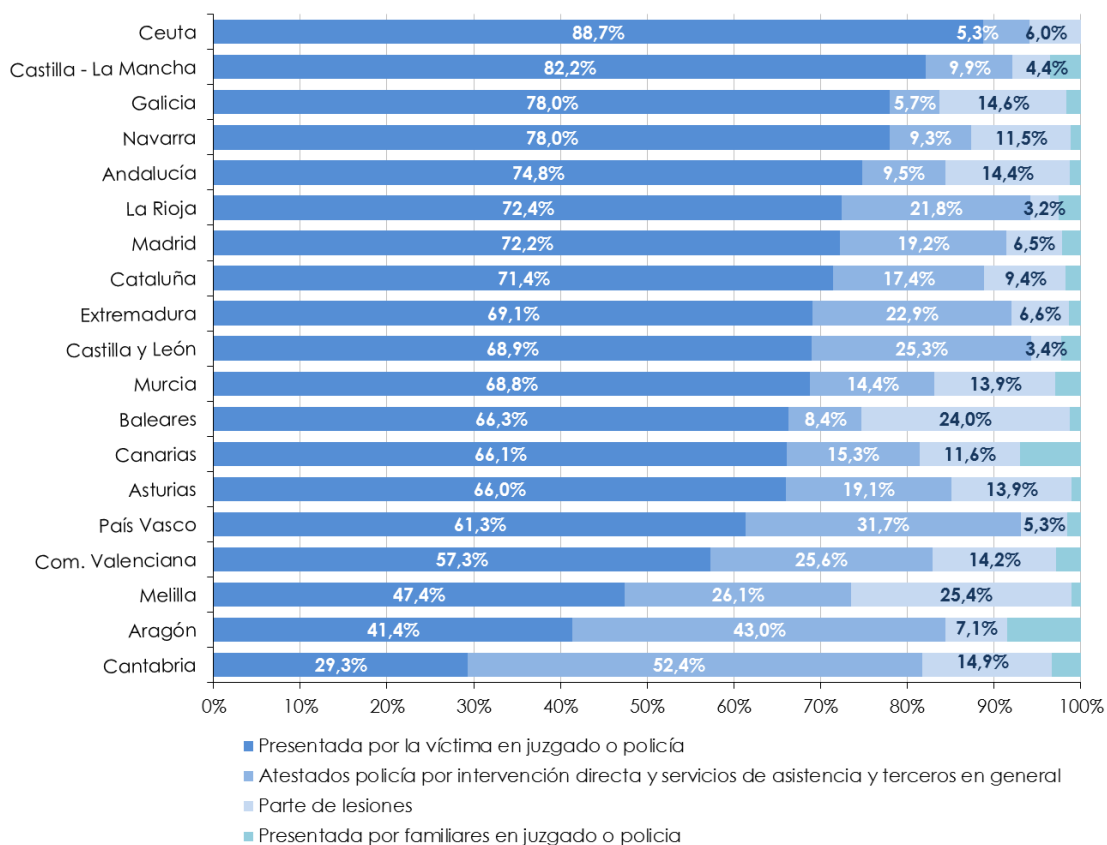


Fuente: Elaboración propia a partir de los datos proporcionados por el Consejo General del Poder Judicial.

En cuanto al año 2015, las comunidades autónomas en las que las víctimas interpusieron mayores porcentajes sobre el total de denuncias fueron la Ciudad Autónoma de Ceuta, Castilla y León, la Comunidad Foral de Navarra y Galicia. Por otra parte, a Cantabria y Aragón le corresponden los menores porcentajes de denuncias presentadas por las víctimas, destacando estas dos comunidades porque en ellas las mayores proporciones de denuncias tienen su origen en atestados policiales por intervención policial directa, servicios de asistencia y terceros en general.

La ordenación relativa de las comunidades según el origen de las denuncias varía ligeramente en 2015 con respecto al periodo 2007-2015.

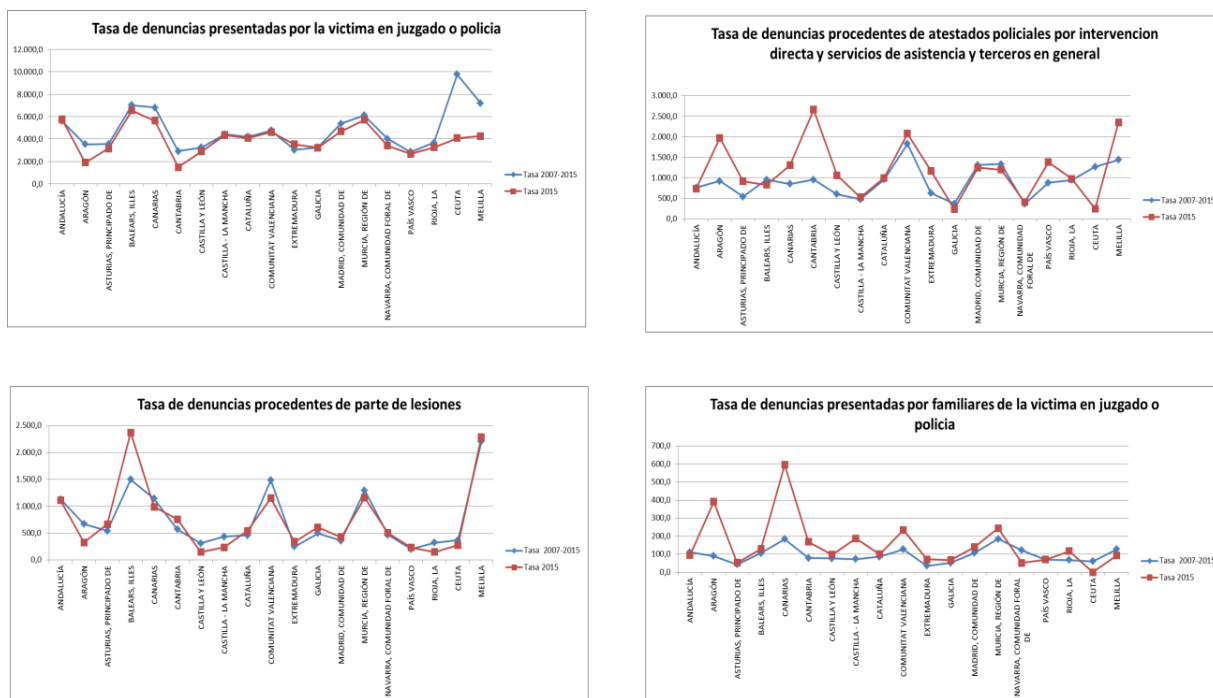
Gráfico 2. 19: Distribución porcentual de las denuncias según el origen de las mismas, por Comunidad Autónoma.
Año 2015.



Fuente: Elaboración propia a partir de los datos proporcionados por el Consejo General del Poder Judicial

A continuación, se relaciona las denuncias por comunidad autónoma según su origen, con la población de mujeres de 15 y más años, tanto para el año 2015 como para el periodo 2007-2015.

Gráfico 2. 20: Tasa de denuncias por violencia de género por millón de mujeres de 15 y más años según el origen de las mismas, por comunidad autónoma. Tasa del subtotal de denuncias por comunidad autónoma del período 2007-2015 y tasa del año 2015.



Fuente: Elaboración propia a partir de los datos proporcionados por el Consejo General del Poder Judicial y de los datos de la Estadística del Padrón Continuo (INE).

Si comparamos las tasas de denuncias en todo el periodo 2007-2015 con las tasas de denuncias en el año 2015 según origen de denuncia se observa lo siguiente:

- **Origen de denuncia: víctimas en juzgado o policía**
 - o En todas las comunidades autónomas la tasa en el año 2015 es similar a la del periodo 2007-2015, salvo en los casos de las ciudades autónomas de Ceuta y Melilla, que presentan descensos bastantes acusados en dichas tasas en el año 2015.
 - o Las comunidades autónomas con mayores tasas por este tipo de denuncias fueron Illes Balears, Andalucía, Región de Murcia y Canarias, correspondiendo a Cantabria y Aragón las menores tasas.
- **Origen de denuncia: parte de lesiones**
 - o En todas las comunidades autónomas la tasa en el año 2015 es similar a la presentada en el periodo 2007-2015, salvo en Illes Balears y la Ciudad Autónoma de Melilla, que son las que presentan en 2015 las mayores tasas de denuncias por parte de lesiones.

- **Origen de denuncia: atestados policiales por intervención directa, servicios de asistencia y terceros en general.**

- o En general, las tasas en el año 2015 difieren bastante de las tasas en el periodo 2007-2015. Se pueden apreciar 3 comportamientos diferentes:

En el año 2015, hay algunas comunidades autónomas en las que estas tasas de denuncias presentan ascensos y descensos bastante acusados con respecto a la evolución de las mismas comunidades autónomas en el periodo 2007-2015.

Así, las comunidades autónomas que destacan por estos comportamientos al alza son: Aragón, Cantabria y la Ciudad Autónoma de Melilla. Mientras que Ceuta es la ciudad autónomas que presenta el descenso más acusado.

- **Origen de denuncia: familiares de las víctimas en juzgado o policía.**

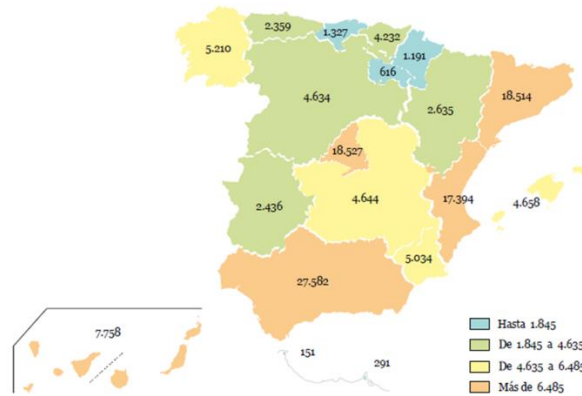
- o La mayor parte de las comunidades autónomas presentan un comportamiento similar en la evolución de las tasas de denuncias en el año 2015 con respecto al periodo 2007-2015, siendo las comunidades autónomas de Canarias y Aragón en las que se producen las tasas más elevadas de denuncias

ANEXO

DISTRIBUCIÓN GEOGRÁFICA DE LAS DENUNCIAS POR VIOLENCIA DE GÉNERO. MAPAS Y TABLAS POR COMUNIDAD AUTÓNOMA Y PROVINCIA

Gráfico 2. 23: Denuncias por violencia de género, según comunidad autónoma.
Año 2015.

TOTAL: 1.129.193



Fuente: Elaboración propia a partir de los datos proporcionados por el Consejo General del Poder Judicial.

Gráfico 2.24: Tasa de denuncias por violencia de género por millón de mujeres de 15 y más años, según comunidad autónoma.
Año 2015.

Tasa nacional: 6.357,5

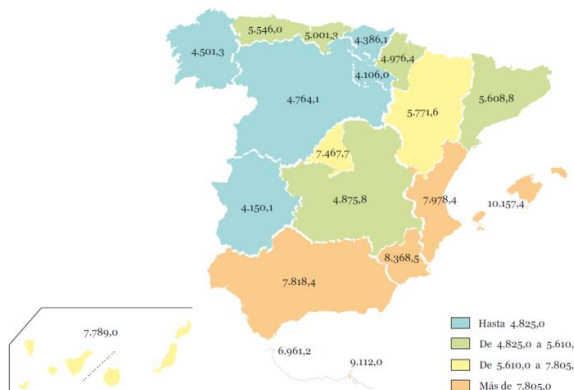
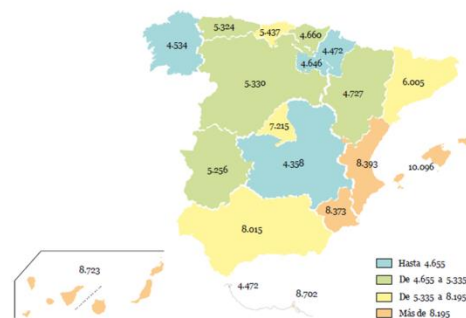


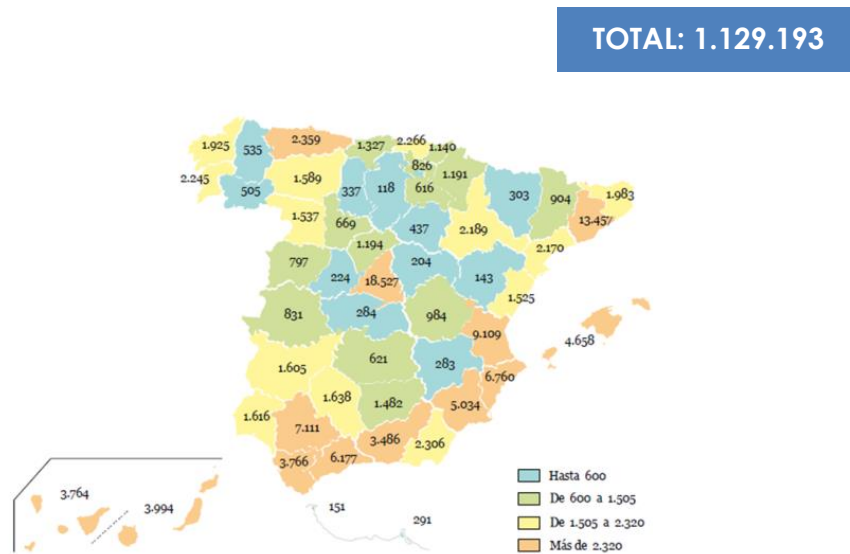
Gráfico 2.25: Tasa de denuncias por violencia de género por millón de hombres de 15 y más años, según comunidad autónoma.
Año 2015.

Tasa nacional: 6.699,8



Fuente: Elaboración propia a partir de los datos proporcionados por el Consejo General del Poder Judicial y de los datos de la Estadística del Padrón Continuo (INE).

Gráfico 2.26: Denuncias por violencia de género, según provincia.
Año 2015.

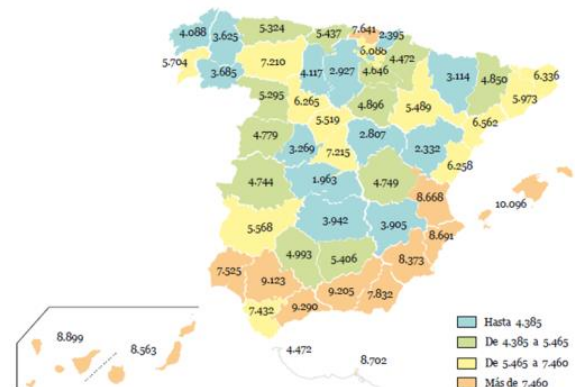
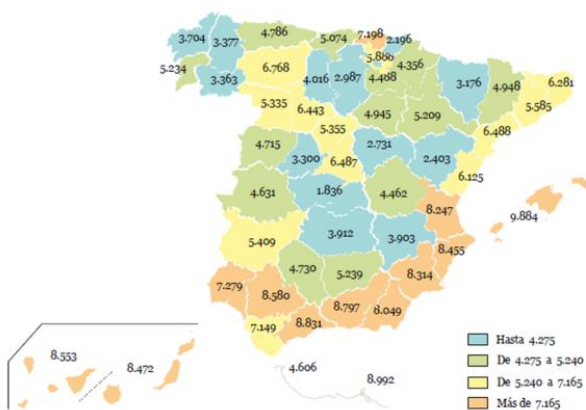


Fuente: Elaboración propia a partir de los datos proporcionados por el Consejo General del Poder Judicial.

Gráfico 2. 272: Tasa de denuncias por violencia de género por millón de mujeres de 15 y más años, según provincia.
Año 2015.



Gráfico 2. 28: Tasa de denuncias por violencia de género por millón de hombres de 15 y más años, según provincia.
Año 2015.



Fuente: Elaboración propia a partir de los datos proporcionados por el Consejo General del Poder Judicial y de los datos de la Estadística del Padrón Continuo (INE).

Cuadro 2. 8: Denuncias por violencia de género, según comunidad autónoma y provincia por año. Datos absolutos.

Años 2007-2015.

	TOTAL DENUNCIAS 2007 - 2015	2007	2008	2009	2010	2011	2012	2013	2014	2015
TOTAL ESPAÑA	1.181.370	126.293	142.125	135.540	134.105	134.002	128.477	124.893	126.742	129.193
ANDALUCÍA	242.809	27.375	28.032	26.143	27.047	27.050	26.194	26.476	26.910	27.582
Almería	21.084	2.298	2.481	2.604	2.752	2.357	2.123	2.079	2.084	2.306
Cádiz	32.761	3.256	3.813	3.693	3.803	3.427	3.464	3.733	3.806	3.766
Córdoba	12.434	1.269	1.488	1.335	1.026	1.224	1.174	1.627	1.653	1.638
Granada	32.767	4.000	4.176	3.888	3.683	3.347	3.447	3.293	3.447	3.486
Huelva	15.433	1.734	1.941	2.103	1.712	1.466	1.621	1.640	1.600	1.616
Jaén	13.226	1.079	1.440	1.634	1.531	1.422	1.461	1.472	1.705	1.482
Málaga	54.098	6.401	6.399	5.168	5.517	5.981	6.323	6.209	5.923	6.177
Sevilla	61.006	7.338	6.294	5.718	7.023	7.826	6.581	6.423	6.692	7.111
ARAGÓN	27.180	2.853	3.336	2.848	2.573	3.392	3.228	3.074	3.241	2.635
Huesca	2.910	273	338	371	334	378	308	312	293	303
Teruel	1.357	139	154	155	183	169	127	130	157	143
Zaragoza	22.913	2.441	2.844	2.322	2.056	2.845	2.793	2.632	2.791	2.189
ASTURIAS, PRINCIPADO DE	21.203	1.926	2.387	2.373	2.147	2.656	2.431	2.438	2.486	2.359
BALEARS, ILLES	40.157	3.910	4.690	4.453	4.231	4.417	4.739	4.372	4.687	4.658
CANARIAS	72.844	8.894	9.087	8.982	8.326	8.049	7.701	7.111	6.936	7.758
Palmas, Las	41.165	5.458	5.254	5.163	4.729	4.534	4.230	3.958	3.845	3.994
Santa Cruz de Tenerife	31.679	3.436	3.833	3.819	3.597	3.515	3.471	3.153	3.091	3.764
CANTABRIA	10.707	1.122	1.214	1.172	1.231	1.168	1.106	1.137	1.230	1.327
CASTILLA Y LEÓN	43.064	5.265	5.459	5.090	4.427	4.762	4.132	4.153	5.132	4.644
Ávila	3.023	315	395	430	445	332	316	233	274	283
Burgos	6.072	727	706	798	653	676	624	587	680	621
León	8.380	1.264	1.181	839	818	847	705	822	920	984
Palencia	2.409	255	300	284	315	290	250	330	181	204
Salamanca	3.997	513	581	573	504	469	419	312	342	284
Segovia	1.991	173	203	273	231	209	246	216	216	224
Soria	1.201	128	160	171	137	128	113	104	142	118
Valladolid	13.331	1.577	1.669	1.429	1.055	1.493	1.155	1.302	2.062	1.589
Zamora	2.660	313	264	293	269	318	304	247	315	337
CASTILLA - LA MANCHA	42.610	3.885	5.193	5.370	5.665	4.910	4.311	4.359	4.283	4.634
Albacete	7.528	845	779	959	942	884	704	810	808	797
Ciudad Real	9.906	885	1.016	1.080	1.171	1.143	1.138	1.130	1.149	1.194
Cuenca	3.910	343	397	405	447	607	492	421	361	437
Guadalajara	8.863	597	1.738	1.354	1.552	979	715	699	560	669
Toledo	12.403	1.215	1.263	1.572	1.553	1.297	1.262	1.299	1.405	1.537
CATALUÑA	165.130	18.424	20.365	18.218	18.866	18.475	17.777	17.149	17.342	18.514
Barcelona	114.833	12.703	13.975	12.262	12.782	12.861	12.312	12.098	12.383	13.457
Girona	18.311	1.884	2.257	2.110	2.175	2.090	2.135	1.883	1.794	1.983
Lleida	8.464	990	899	1.068	925	904	981	896	897	904
Tarragona	23.522	2.847	3.234	2.778	2.984	2.620	2.349	2.272	2.268	2.170
COMUNITAT VALENCIANA	160.805	15.614	19.003	19.350	19.369	18.540	17.830	17.070	16.635	17.394
Alicante/Alacant	62.998	6.570	7.377	7.757	7.146	7.287	7.246	6.500	6.355	6.760
Castellón/Castelló	14.133	1.259	1.243	1.663	1.908	1.644	1.730	1.650	1.511	1.525
Valencia/València	83.674	7.785	10.383	9.930	10.315	9.609	8.854	8.920	8.769	9.109
EXTREMADURA	16.913	1.536	1.632	1.702	1.778	1.995	1.967	1.934	1.933	2.436
Badajoz	11.258	1.020	1.066	1.114	1.137	1.384	1.343	1.287	1.302	1.605
Cáceres	5.655	516	566	588	641	611	624	647	631	831
GALICIA	48.012	5.181	5.959	6.068	5.270	5.153	4.788	5.174	5.209	5.210
Coruña, A	17.916	1.983	2.402	2.401	1.997	1.875	1.633	1.772	1.928	1.925
Lugo	4.704	433	538	581	502	559	479	532	545	535
Ourense	5.039	564	660	619	685	540	466	494	506	505
Pontevedra	20.353	2.201	2.359	2.467	2.086	2.179	2.210	2.376	2.230	2.245
MADRID, COMUNIDAD DE	182.459	18.975	22.480	20.863	21.195	20.708	20.935	19.506	19.270	18.527
MURCIA, REGIÓN DE	47.950	4.872	6.189	6.085	5.513	5.766	4.796	4.656	5.039	5.034
NAVARRA, COMUNIDAD FORAL DE	12.093	1.377	1.490	1.236	1.470	1.449	1.333	1.219	1.328	1.191
PAÍS VASCO	35.069	3.444	3.739	4.058	3.691	4.125	3.853	3.937	3.990	4.232
Araba/Álava	6.867	730	852	740	763	808	734	751	663	826
Gipuzkoa	9.462	1.038	1.003	1.072	1.025	1.161	975	964	1.084	1.140
Bizkaia	18.740	1.676	1.884	2.246	1.903	2.156	2.144	2.222	2.243	2.266
RIOJA, LA	6.167	749	800	834	660	710	701	548	549	616
CEUTA	3.260	572	729	334	273	354	339	269	239	151
MELILLA	2.938	319	341	361	373	323	316	311	303	291
TOTAL ESPAÑA	1.181.370	126.293	142.125	135.540	134.105	134.002	128.477	124.893	126.742	129.193

Fuente: Elaboración propia a partir de los datos proporcionados por el Consejo General del Poder Judicial.

Cuadro 2. 9: Distribución porcentual de las denuncias por violencia de género, según comunidad autónoma y provincia por año.

Años 2007-2015.

	TOTAL DENUNCIAS 2007 - 2014	2007	2008	2009	2010	2011	2012	2013	2014	2015
TOTAL ESPAÑA	100,0	100,0	100,0	100,0	100,0	100,0	100,0	100,0	100,0	100,0
ANDALUCÍA	20,6	21,7	19,7	19,3	20,2	20,2	20,4	21,2	21,2	21,3
Almería	1,8	1,8	1,7	1,9	2,1	1,8	1,7	1,7	1,6	1,8
Cádiz	2,8	2,6	2,7	2,7	2,8	2,6	2,7	3,0	3,0	2,9
Córdoba	1,1	1,0	1,0	1,0	0,8	0,9	0,9	1,3	1,3	1,3
Granada	2,8	3,2	2,9	2,9	2,7	2,5	2,7	2,6	2,7	2,7
Huelva	1,3	1,4	1,4	1,6	1,3	1,1	1,3	1,3	1,3	1,3
Jaén	1,1	0,9	1,0	1,2	1,1	1,1	1,1	1,2	1,3	1,1
Málaga	4,6	5,1	4,5	3,8	4,1	4,5	4,9	5,0	4,7	4,8
Sevilla	5,2	5,8	4,4	4,2	5,2	5,8	5,1	5,1	5,3	5,5
ARAGÓN	2,3	2,3	2,3	2,1	1,9	2,5	2,5	2,5	2,6	2,0
Huesca	0,2	0,2	0,2	0,3	0,2	0,3	0,2	0,2	0,2	0,2
Teruel	0,1	0,1	0,1	0,1	0,1	0,1	0,1	0,1	0,1	0,1
Zaragoza	1,9	1,9	2,0	1,7	1,5	2,1	2,2	2,1	2,2	1,7
ASTURIAS, PRINCIPADO DE	1,8	1,5	1,7	1,8	1,6	2,0	1,9	2,0	2,0	1,8
BALEARS, ILLES	3,4	3,1	3,3	3,3	3,2	3,3	3,7	3,5	3,7	3,6
CANARIAS	6,2	7,0	6,4	6,6	6,2	6,0	6,0	5,7	5,5	6,0
Palmas, Las	3,5	4,3	3,7	3,8	3,5	3,4	3,3	3,2	3,0	3,1
Santa Cruz de Tenerife	2,7	2,7	2,7	2,8	2,7	2,6	2,7	2,5	2,4	2,9
CANTABRIA	0,9	0,9	0,9	0,9	0,9	0,9	0,9	0,9	1,0	1,0
CASTILLA Y LEÓN	3,6	4,2	3,8	3,8	3,3	3,6	3,2	3,3	4,0	3,6
Ávila	0,3	0,2	0,3	0,3	0,3	0,2	0,2	0,2	0,2	0,2
Burgos	0,5	0,6	0,5	0,6	0,5	0,5	0,5	0,5	0,5	0,5
León	0,7	1,0	0,8	0,6	0,6	0,6	0,5	0,7	0,7	0,8
Palencia	0,2	0,2	0,2	0,2	0,2	0,2	0,2	0,3	0,1	0,2
Salamanca	0,3	0,4	0,4	0,4	0,4	0,3	0,3	0,2	0,3	0,2
Segovia	0,2	0,1	0,1	0,2	0,2	0,2	0,2	0,2	0,2	0,2
Soria	0,1	0,1	0,1	0,1	0,1	0,1	0,1	0,1	0,1	0,1
Valladolid	1,1	1,2	1,2	1,1	0,8	1,1	0,9	1,0	1,6	1,2
Zamora	0,2	0,2	0,2	0,2	0,2	0,2	0,2	0,2	0,2	0,3
CASTILLA - LA MANCHA	3,6	3,1	3,7	4,0	4,2	3,7	3,4	3,5	3,4	3,6
Albacete	0,6	0,7	0,5	0,7	0,7	0,7	0,5	0,6	0,6	0,6
Ciudad Real	0,8	0,7	0,7	0,8	0,9	0,9	0,9	0,9	0,9	0,9
Cuenca	0,3	0,3	0,3	0,3	0,3	0,5	0,4	0,3	0,3	0,3
Guadalajara	0,8	0,5	1,2	1,0	1,2	0,7	0,6	0,6	0,4	0,5
Toledo	1,0	1,0	0,9	1,2	1,2	1,0	1,0	1,0	1,1	1,2
CATALUÑA	14,0	14,6	14,3	13,4	14,1	13,8	13,8	13,7	13,7	14,3
Barcelona	9,7	10,1	9,8	9,0	9,5	9,6	9,6	9,7	9,8	10,4
Girona	1,5	1,5	1,6	1,6	1,6	1,6	1,7	1,5	1,4	1,5
Lleida	0,7	0,8	0,6	0,8	0,7	0,7	0,8	0,7	0,7	0,7
Tarragona	2,0	2,3	2,3	2,0	2,2	2,0	1,8	1,8	1,8	1,7
COMUNITAT VALENCIANA	13,6	12,4	13,4	14,3	14,4	13,8	13,9	13,7	13,1	13,5
Alicante/Alacant	5,3	5,2	5,2	5,7	5,3	5,4	5,6	5,2	5,0	5,2
Castellón/Castelló	1,2	1,0	0,9	1,2	1,4	1,2	1,3	1,3	1,2	1,2
Valencia/València	7,1	6,2	7,3	7,3	7,7	7,2	6,9	7,1	6,9	7,1
EXTREMADURA	1,4	1,2	1,1	1,3	1,3	1,5	1,5	1,5	1,5	1,9
Badajoz	1,0	0,8	0,8	0,8	0,8	1,0	1,0	1,0	1,0	1,2
Cáceres	0,5	0,4	0,4	0,4	0,5	0,5	0,5	0,5	0,5	0,6
GALICIA	4,1	4,1	4,2	4,5	3,9	3,8	3,7	4,1	4,1	4,0
Coruña, A	1,5	1,6	1,7	1,8	1,5	1,4	1,3	1,4	1,5	1,5
Lugo	0,4	0,3	0,4	0,4	0,4	0,4	0,4	0,4	0,4	0,4
Ourense	0,4	0,4	0,5	0,5	0,5	0,4	0,4	0,4	0,4	0,4
Pontevedra	1,7	1,7	1,7	1,8	1,6	1,6	1,7	1,9	1,8	1,7
MADRID, COMUNIDAD DE	15,4	15,0	15,8	15,4	15,8	15,5	16,3	15,6	15,2	14,3
MURCIA, REGIÓN DE	4,1	3,9	4,4	4,5	4,1	4,3	3,7	3,7	4,0	3,9
NAVARRA, COMUNIDAD FORAL DE	1,0	1,1	1,0	0,9	1,1	1,1	1,0	1,0	1,0	0,9
PAÍS VASCO	3,0	2,7	2,6	3,0	2,8	3,1	3,0	3,2	3,1	3,3
Araba/Álava	0,6	0,6	0,6	0,5	0,6	0,6	0,6	0,6	0,5	0,6
Gipuzkoa	0,8	0,8	0,7	0,8	0,8	0,9	0,8	0,8	0,9	0,9
Bizkaia	1,6	1,3	1,3	1,7	1,4	1,6	1,7	1,8	1,8	1,8
RIOJA, LA	0,5	0,6	0,6	0,6	0,5	0,5	0,5	0,4	0,4	0,5
CEUTA	0,3	0,5	0,5	0,2	0,2	0,3	0,3	0,2	0,2	0,1
MELILLA	0,2	0,3	0,2	0,3	0,3	0,2	0,2	0,2	0,2	0,2
TOTAL ESPAÑA	100,0	100,0	100,0	100,0	100,0	100,0	100,0	100,0	100,0	100,0

Fuente: Elaboración propia a partir de los datos proporcionados por el Consejo General del Poder Judicial.

Cuadro 2. 10: Denuncias por violencia de género, según comunidad autónoma y provincia por año. Porcentaje de variación interanual.
Años 2007-2015.

	% VARIACIÓN								
	2007-2008	2008-2009	2009-2010	2010-2011	2011-2012	2012-2013	2013-2014	2014-2015	2007-2015
TOTAL ESPAÑA	12,5	-4,6	-1,1	-0,1	-4,1	-2,8	1,5	1,9	2,3
ANDALUCÍA	2,4	-6,7	3,5	0,0	-3,2	1,1	1,6	2,5	0,8
Almería	8,0	5,0	5,7	-14,4	-9,9	-2,1	0,2	10,7	0,3
Cádiz	17,1	-3,1	3,0	-9,9	1,1	7,8	2,0	-1,1	15,7
Córdoba	17,3	-10,3	-23,1	19,3	-4,1	38,6	1,6	-0,9	29,1
Granada	4,4	-6,9	-5,3	-9,1	3,0	-4,5	4,7	1,1	-12,9
Huelva	11,9	8,3	-18,6	-14,4	10,6	1,2	-2,4	1,0	-6,8
Jaén	33,5	13,5	-6,3	-7,1	2,7	0,8	15,8	-13,1	37,3
Málaga	0,0	-19,2	6,8	8,4	5,7	-1,8	-4,6	4,3	-3,5
Sevilla	-14,2	-9,2	22,8	11,4	-15,9	-2,4	4,2	6,3	-3,1
ARAGÓN	16,9	-14,6	-9,7	31,8	-4,8	-4,8	5,4	-18,7	-7,6
Huesca	23,8	9,8	-10,0	13,2	-18,5	1,3	-6,1	3,4	11,0
Teruel	10,8	0,6	18,1	-7,7	-24,9	2,4	20,8	-8,9	2,9
Zaragoza	16,5	-18,4	-11,5	38,4	-1,8	-5,8	6,0	-21,6	-10,3
ASTURIAS, PRINCIPADO DE	23,9	-0,6	-9,5	23,7	-8,5	0,3	2,0	-5,1	22,5
BALEARS, ILLES	19,9	-5,1	-5,0	4,4	7,3	-7,7	7,2	-0,6	19,1
CANARIAS	2,2	-1,2	-7,3	-3,3	-4,3	-7,7	-2,5	11,9	-12,8
Palmas, Las	-3,7	-1,7	-8,4	-4,1	-6,7	-6,4	-2,9	3,9	-26,8
Santa Cruz de Tenerife	11,6	-0,4	-5,8	-2,3	-1,3	-9,2	-2,0	21,8	9,5
CANTABRIA	8,2	-3,5	5,0	-5,1	-5,3	2,8	8,2	7,9	18,3
CASTILLA Y LEÓN	3,7	-6,8	-13,0	7,6	-13,2	0,5	23,6	-9,5	-11,8
Ávila	25,4	8,9	3,5	-25,4	-4,8	-26,3	17,6	3,3	-10,2
Burgos	-2,9	13,0	-18,2	3,5	-7,7	-5,9	15,8	-8,7	-14,6
León	-6,6	-29,0	-2,5	3,5	-16,8	16,6	11,9	7,0	-22,2
Palencia	17,6	-5,3	10,9	-7,9	-13,8	32,0	-45,2	12,7	-20,0
Salamanca	13,3	-1,4	-12,0	-6,9	-10,7	-25,5	9,6	-17,0	-44,6
Segovia	17,3	34,5	-15,4	-9,5	17,7	-12,2	0,0	3,7	29,5
Soria	25,0	6,9	-19,9	-6,6	-11,7	-8,0	36,5	-16,9	-7,8
Valladolid	5,8	-14,4	-26,2	41,5	-22,6	12,7	58,4	-22,9	0,8
Zamora	-15,7	11,0	-8,2	18,2	-4,4	-18,8	27,5	7,0	7,7
CASTILLA - LA MANCHA	33,7	3,4	5,5	-13,3	-12,2	1,1	-1,7	8,2	19,3
Albacete	-7,8	23,1	-1,8	-6,2	-20,4	15,1	-0,2	-1,4	-5,7
Ciudad Real	14,8	6,3	8,4	-2,4	-0,4	-0,7	1,7	3,9	34,9
Cuenca	15,7	2,0	10,4	35,8	-18,9	-14,4	-14,3	21,1	27,4
Guadalajara	191,1	-22,1	14,6	-36,9	-27,0	-2,2	-19,9	19,5	12,1
Toledo	24,5	24,5	-1,2	-16,5	-2,7	2,9	8,2	9,4	26,5
CATALUÑA	10,5	-10,5	3,6	-2,1	-3,8	-3,5	1,1	6,8	0,5
Barcelona	10,0	-12,3	4,2	0,6	-4,3	-1,7	2,4	8,7	5,9
Girona	19,8	-6,5	3,1	-3,9	2,2	-11,8	-4,7	10,5	5,3
Lleida	-9,2	18,8	-13,4	-2,3	8,5	-8,7	0,1	0,8	-8,7
Tarragona	13,6	-14,1	7,4	-12,2	-10,3	-3,3	-0,2	-4,3	-23,8
COMUNITAT VALENCIANA	21,7	1,8	0,1	-4,3	-3,8	-4,3	-2,5	4,6	11,4
Alicante/Alacant	12,3	5,2	-7,9	2,0	-0,6	-10,3	-2,2	6,4	2,9
Castellón/Castelló	-1,3	33,8	14,7	-13,8	5,2	-4,6	-8,4	0,9	21,1
Valencia/València	33,4	-4,4	3,9	-6,8	-7,9	0,7	-1,7	3,9	17,0
EXTREMADURA	6,3	4,3	4,5	12,2	-1,4	-1,7	-0,1	26,0	58,6
Badajoz	4,5	4,5	2,1	21,7	-3,0	-4,2	1,2	23,3	57,4
Cáceres	9,7	3,9	9,0	-4,7	2,1	3,7	-2,5	31,7	61,0
GALICIA	15,0	1,8	-13,2	-2,2	-7,1	8,1	0,7	0,0	0,6
Coruña, A	21,1	0,0	-16,8	-6,1	-12,9	8,5	8,8	-0,2	-2,9
Lugo	24,2	8,0	-13,6	11,4	-14,3	11,1	2,4	-1,8	23,6
Ourense	17,0	-6,2	10,7	-21,2	-13,7	6,0	2,4	-0,2	-10,5
Pontevedra	7,2	4,6	-15,4	4,5	1,4	7,5	-6,1	0,7	2,0
MADRID, COMUNIDAD DE	18,5	-7,2	1,6	-2,3	1,1	-6,8	-1,2	-3,9	-2,4
MURCIA, REGIÓN DE	27,0	-1,7	-9,4	4,6	-16,8	-2,9	8,2	-0,1	3,3
NAVARRA, COMUNIDAD FORAL DE	8,2	-17,0	18,9	-1,4	-8,0	-8,6	8,9	-10,3	-13,5
PAÍS VASCO	8,6	8,5	-9,0	11,8	-6,6	2,2	1,3	6,1	22,9
Araba/Álava	16,7	-13,1	3,1	5,9	-9,2	2,3	-11,7	24,6	13,2
Gipuzkoa	-3,4	6,9	-4,4	13,3	-16,0	-1,1	12,4	5,2	9,8
Bizkaia	12,4	19,2	-15,3	13,3	-0,6	3,6	0,9	1,0	35,2
RIOJA, LA	6,8	4,3	-20,9	7,6	-1,3	-21,8	0,2	12,2	-17,8
CEUTA	27,4	-54,2	-18,3	29,7	-4,2	-20,6	-11,2	-36,8	-73,6
MELILLA	6,9	5,9	3,3	-13,4	-2,2	-1,6	-2,6	-4,0	-8,8
TOTAL ESPAÑA	12,5	-4,6	-1,1	-0,1	-4,1	-2,8	1,5	1,9	2,3

Fuente: Elaboración propia a partir de los datos proporcionados por el Consejo General del Poder Judicial.

Cuadro 2. 11: Tasa de denuncias por violencia de género por millón de mujeres de 15 y más años, según comunidad autónoma y provincia.

Años 2007-2015.

	Tasa media 2007-2015	2007	2008	2009	2010	2011	2012	2013	2014	2015
TOTAL ESPAÑA	6.464,7	6.406,6	7.078,6	6.671,3	6.565,7	6.536,7	6.256,2	6.094,2	6.225,4	6.357,5
ANDALUCÍA	7.594,2	7.990,8	8.038,8	7.395,6	7.590,1	7.539,4	7.274,6	7.356,5	7.505,8	7.685,1
Almería	8.373,8	8.802,6	9.200,0	9.419,4	9.796,2	8.284,3	7.402,6	7.279,9	7.277,6	8.048,9
Cádiz	6.974,4	6.408,2	7.424,4	7.090,4	7.265,3	6.508,4	6.569,2	7.113,4	7.237,1	7.149,2
Córdoba	3.980,8	3.708,0	4.308,8	3.838,5	2.942,8	3.505,8	3.367,1	4.675,0	4.759,1	4.730,0
Granada	9.258,5	10.502,1	10.775,9	9.924,2	9.319,1	8.407,1	8.673,4	8.324,5	8.696,6	8.797,3
Huelva	7.798,0	8.193,2	8.943,3	9.608,1	7.767,5	6.590,5	7.259,6	7.388,9	7.225,2	7.279,3
Jaén	5.162,7	3.834,6	5.085,7	5.720,6	5.342,0	4.959,1	5.106,1	5.160,7	6.002,1	5.238,7
Málaga	8.731,1	9.871,2	9.568,2	7.574,5	7.996,2	8.573,9	8.978,2	8.750,7	8.513,7	8.831,3
Sevilla	8.290,7	9.264,3	7.848,0	7.047,9	8.582,7	9.512,4	7.958,8	7.754,7	8.081,8	8.579,5
ARAGÓN	5.198,6	5.020,5	5.768,1	4.871,8	4.395,2	5.793,8	5.500,1	5.244,7	5.605,9	4.581,7
Huesca	3.350,4	2.882,6	3.503,9	3.811,3	3.427,9	3.881,6	3.168,9	3.230,3	3.051,0	3.176,1
Teruel	2.468,1	2.269,0	2.492,8	2.497,7	2.962,1	2.742,3	2.075,6	2.144,6	2.616,7	2.403,2
Zaragoza	6.014,0	5.920,4	6.769,7	5.461,1	4.824,1	6.671,4	6.517,9	6.136,5	6.612,1	5.209,3
ASTURIAS, PRINCIPADO DE	4.672,9	3.794,7	4.687,8	4.652,5	4.220,1	5.239,4	4.818,1	4.872,6	4.999,8	4.786,2
BALEARIS, ILLES	9.580,6	8.919,6	10.308,9	9.585,6	9.011,6	9.330,4	9.950,4	9.234,4	9.977,6	9.883,9
CANARIAS	8.976,6	10.316,4	10.274,6	9.984,9	9.171,6	8.809,8	8.449,9	7.780,8	7.617,3	8.511,1
Palmas, Las	9.946,9	12.556,4	11.745,6	11.351,4	10.299,6	9.779,9	9.058,0	8.417,6	8.176,0	8.471,8
Santa Cruz de Tenerife	7.966,7	8.038,5	8.769,2	8.587,3	8.017,3	7.810,4	7.810,8	7.105,9	7.020,5	8.553,1
CANTABRIA	4.520,7	4.338,5	4.639,3	4.438,6	4.645,9	4.402,9	4.168,3	4.303,1	4.681,1	5.073,7
CASTILLA Y LEÓN	4.224,8	4.636,4	4.773,6	4.445,2	3.874,3	4.170,8	3.637,0	3.690,6	4.599,4	4.194,2
Ávila	4.513,8	4.228,9	5.253,1	5.723,2	5.925,3	4.402,4	4.223,9	3.155,6	3.741,4	3.902,7
Burgos	4.184,5	4.555,0	4.361,5	4.905,2	4.020,1	4.155,8	3.843,6	3.643,2	4.260,2	3.912,2
León	4.105,3	5.509,0	5.137,0	3.654,5	3.570,6	3.708,4	3.108,7	3.656,8	4.131,1	4.461,6
Palencia	3.481,5	3.257,8	3.839,8	3.644,7	4.064,7	3.758,3	3.253,9	4.339,3	2.400,8	2.731,1
Salamanca	2.795,8	3.203,0	3.612,9	3.554,5	3.136,3	2.924,7	2.633,4	1.989,4	2.195,0	1.836,1
Segovia	3.177,3	2.516,0	2.889,8	3.868,2	3.278,1	2.967,8	3.500,1	3.108,7	3.152,2	3.300,1
Soria	3.275,5	3.122,8	3.878,1	4.143,5	3.325,2	3.105,6	2.763,2	2.578,5	3.550,3	2.987,0
Valladolid	6.262,1	6.739,9	7.058,1	6.015,8	4.437,6	6.274,2	4.858,3	5.495,4	8.747,4	6.768,1
Zamora	3.378,9	3.482,9	2.943,2	3.287,1	3.041,9	3.607,0	3.481,7	2.874,9	3.714,7	4.016,2
CASTILLA - LA MANCHA	5.410,2	4.643,4	6.036,0	6.131,1	6.415,7	5.512,7	4.826,9	4.922,6	4.876,4	5.312,1
Albacete	4.928,8	5.088,0	4.625,8	5.638,3	5.522,2	5.164,7	4.103,5	4.748,1	4.756,9	4.714,8
Ciudad Real	4.882,5	4.025,6	4.528,3	4.767,1	5.148,3	5.008,9	4.984,2	4.989,4	5.113,2	5.355,0
Cuenca	4.718,5	3.756,9	4.275,4	4.328,8	4.772,4	6.443,1	5.248,7	4.614,0	4.024,5	4.944,5
Guadalajara	9.693,9	6.473,9	17.877,7	13.494,9	15.159,5	9.389,7	6.787,7	6.681,2	5.380,3	6.443,1
Toledo	4.813,7	4.546,4	4.551,5	5.509,4	5.375,3	4.429,0	4.290,3	4.440,0	4.845,5	5.334,5
CATALUÑA	5.696,9	5.896,5	6.408,9	5.660,4	5.837,3	5.699,2	5.460,6	5.273,0	5.349,9	5.710,0
Barcelona	5.334,1	5.438,2	5.911,5	5.131,8	5.333,0	5.352,7	5.102,6	5.017,7	5.147,1	5.585,0
Girona	6.513,4	6.359,7	7.386,6	6.770,3	6.921,8	6.618,0	6.718,9	5.920,2	5.672,6	6.281,0
Lleida	5.157,2	5.660,2	5.012,9	5.845,1	5.027,8	4.892,3	5.302,4	4.861,0	4.889,7	4.948,1
Tarragona	7.826,6	8.966,1	9.839,9	8.299,6	8.853,5	7.742,9	6.912,8	6.706,9	6.749,6	6.487,6
COMUNITAT VALENCIANA	8.204,1	7.402,0	8.778,4	8.827,9	8.805,6	8.412,1	8.066,8	7.736,2	7.698,0	8.078,8
Alicante/Alacant	8.568,4	8.395,9	9.110,9	9.437,3	8.641,9	8.763,0	8.658,5	7.748,5	7.899,7	8.454,9
Castellón/Castelló	6.210,3	5.154,5	4.928,8	6.525,3	7.451,1	6.411,4	6.743,8	6.450,9	6.028,5	6.124,8
Valencia/València	8.390,6	7.190,7	9.414,7	8.904,9	9.237,4	8.610,3	7.927,4	8.022,6	7.929,8	8.247,0
EXTREMADURA	3.937,7	3.267,5	3.444,4	3.567,9	3.707,6	4.149,9	4.092,7	4.036,8	4.043,4	5.116,0
Badajoz	4.222,1	3.511,1	3.631,7	3.771,0	3.824,9	4.642,3	4.497,1	4.312,8	4.371,3	5.409,4
Cáceres	3.472,2	2.873,5	3.139,5	3.237,7	3.516,4	3.346,1	3.429,0	3.581,1	3.501,3	4.630,9
GALICIA	4.168,7	4.035,8	4.627,6	4.695,3	4.081,6	3.998,6	3.740,6	4.067,6	4.120,1	4.144,0
Coruña, A	3.778,2	3.766,8	4.545,0	4.520,5	3.763,1	3.535,7	3.093,3	3.375,7	3.691,6	3.703,7
Lugo	3.194,8	2.596,4	3.230,1	3.496,3	3.036,5	3.399,0	2.937,5	3.293,0	3.405,1	3.377,1
Ourense	3.588,2	3.535,9	4.151,9	3.899,4	4.325,2	3.433,9	2.993,6	3.212,1	3.331,9	3.363,4
Pontevedra	5.220,6	5.106,4	5.439,3	5.654,4	4.775,8	4.990,1	5.099,7	5.503,7	5.184,7	5.234,2
MADRID, COMUNIDAD DE	7.150,9	7.009,5	8.077,3	7.377,9	7.421,4	7.215,5	7.276,1	6.778,7	6.735,3	6.486,8
MURCIA, REGIÓN DE	8.927,7	8.538,1	10.586,8	10.260,8	9.211,1	9.569,5	7.923,1	7.683,5	8.331,2	8.313,5
NAVARRA, COMUNIDAD FORAL DE	4.967,4	5.284,0	5.612,3	4.597,3	5.422,9	5.306,6	4.859,9	4.442,3	4.858,8	4.356,0
PAÍS VASCO	4.006,0	3.571,0	3.861,8	4.171,9	3.791,2	4.233,4	3.945,6	4.035,5	4.094,7	4.343,8
Araba/Álava	5.524,1	5.430,1	6.279,9	5.394,6	5.522,9	5.826,6	5.254,5	5.388,8	4.747,1	5.887,9
Gipuzkoa	3.138,5	3.364,6	3.234,1	3.440,3	3.285,7	3.715,4	3.113,2	3.073,6	3.450,4	2.195,8
Bizkaia	4.168,0	3.213,8	3.606,5	4.286,9	3.635,4	4.120,5	4.094,3	4.251,9	4.308,4	7.198,3
RIOJA, LA	4.997,6	5.642,9	5.899,0	6.076,5	4.785,7	5.134,1	5.053,4	3.956,4	3.986,3	4.488,1
CEUTA	11.460,1	19.104,2	24.178,3	10.914,0	8.760,7	11.098,2	10.434,3	8.259,4	7.271,3	4.606,0
MELILLA	10.966,4	11.911,0	12.403,6	12.740,9	12.818,8	10.852,0	10.330,2	9.867,7	9.477,0	8.992,3
TOTAL ESPAÑA	6.464,7	6.406,6	7.078,6	6.671,3	6.565,7	6.536,7	6.256,2	6.094,2	6.225,4	6.357,5

Fuente: Elaboración propia a partir de los datos proporcionados por el Consejo General del Poder Judicial y de los datos de la Estadística del Padrón Continuo (INE).

Cuadro 2. 12: Denuncias por violencia de género según comunidad autónoma y provincia, por origen de las denuncias (reagrupado).
Periodo 2007-2015 y año 2015.

	TOTAL DENUNCIAS		Presentada por la víctima en juzgado o policía		Presentada por familiares en juzgado o policía		Atestados policía por intervención directa y servicios de asistencia y terceros en general		Parte de lesiones	
	2007-2015	2015	2007-2015	2015	2007-2015	2015	2007-2015	2015	2007-2015	2015
TOTAL ESPAÑA	1.181.370	129.193	852.417	88.905	18.182	3.099	176.160	22.614	134.611	14.575
ANDALUCÍA	242.809	27.582	178.900	20.632	3.558	340	24.298	2.631	36.053	3.979
Almería	21.084	2.306	14.917	1.526	465	33	1.987	167	3.715	580
Cádiz	32.761	3.766	25.024	2.825	814	40	3.590	427	3.333	474
Córdoba	12.434	1.638	10.838	1.489	106	5	419	26	1.071	118
Granada	32.767	3.486	26.290	2.946	320	42	1.021	111	5.136	387
Huelva	15.433	1.616	11.935	1.160	152	29	1.364	198	1.982	229
Jaén	13.226	1.482	10.202	1.164	213	18	990	113	1.821	187
Málaga	54.098	6.177	33.879	3.945	1.139	124	8.743	1.083	10.337	1.025
Sevilla	61.006	7.111	45.815	5.577	349	49	6.184	506	8.658	979
ARAGÓN	27.180	2.635	18.415	1.091	471	225	4.809	1.133	3.485	186
Huesca	2.910	303	2.298	254	29	7	279	20	304	22
Teruel	1.357	143	1.273	125	10	1	47	10	27	7
Zaragoza	22.913	2.189	14.844	712	432	217	4.483	1.103	3.154	157
ASTURIAS, PRINCIPADO DE	21.203	2.359	16.106	1.556	192	26	2.458	450	2.447	327
BALEARS, ILLES	40.157	4.658	29.438	3.089	444	61	3.995	390	6.280	1.118
CANARIAS	72.844	7.758	55.186	5.128	1.487	543	6.910	1.188	9.261	899
Palmas, Las	41.165	3.994	29.653	2.090	946	518	3.504	761	7.062	625
Santa Cruz de Tenerife	31.679	3.764	25.533	3.038	541	25	3.406	427	2.199	274
CANTABRIA	10.707	1.327	6.914	389	186	44	2.255	696	1.352	198
CASTILLA Y LEÓN	43.064	4.644	33.008	3.202	772	107	6.143	1.175	3.141	160
Ávila	3.023	283	2.341	245	47	1	296	24	339	13
Burgos	6.072	621	4.119	414	121	13	1.401	170	431	24
León	8.380	984	6.149	406	59	1	1.445	498	727	79
Palencia	2.409	204	1.791	111	56	1	416	90	146	2
Salamanca	3.997	284	3.452	243	22	2	196	24	327	15
Segovia	1.991	224	1.372	163	98	50	370	11	151	0
Soria	1.201	118	943	116	17	1	169	1	72	0
Valladolid	13.331	1.589	10.590	1.213	289	37	1.701	331	751	8
Zamora	2.660	337	2.251	291	63	1	149	26	197	19
CASTILLA - LA MANCHA	42.610	4.634	34.875	3.807	572	163	3.768	460	3.395	204
Albacete	7.528	797	6.306	623	240	145	595	21	387	8
Ciudad Real	9.906	1.194	7.972	891	157	4	982	238	795	61
Cuenca	3.910	437	3.191	360	42	5	353	54	324	18
Guadalajara	8.863	669	6.744	554	83	6	855	35	1.181	74
Toledo	12.403	1.537	10.662	1.379	50	3	983	112	708	43
CATALUÑA	165.130	18.514	121.613	13.223	2.507	323	27.735	3.224	13.275	1.744
Barcelona	114.833	13.457	82.038	9.259	2.004	297	21.051	2.550	9.740	1.351
Girona	18.311	1.983	15.279	1.631	132	5	2.049	282	851	65
Lleida	8.464	904	6.756	680	108	8	1.333	181	267	35
Tarragona	23.522	2.170	17.540	1.653	263	13	3.302	211	2.417	293
COMUNITAT VALENCIANA	160.805	17.394	93.436	9.959	2.482	503	35.810	4.460	29.077	2.472
Alicante/Alacant	62.998	6.760	40.736	4.179	1.335	306	10.043	1.344	10.884	931
Castellón/Castelló	14.133	1.525	9.424	1.175	144	8	1.395	71	3.170	271
Valencia/València	83.674	9.109	43.276	4.605	1.003	189	24.372	3.045	15.023	1.270
EXTREMADURA	16.913	2.436	12.989	1.683	154	34	2.709	558	1.061	161
Badajoz	11.258	1.605	8.241	1.068	93	14	2.222	418	702	105
Cáceres	5.655	831	4.748	615	61	20	487	140	359	56
GALICIA	48.012	5.210	37.494	4.064	597	85	4.218	298	5.703	763
Coruña, A	17.916	1.925	12.423	1.458	356	61	1.818	117	3.319	289
Lugo	4.704	535	3.984	446	55	4	301	40	364	45
Ourense	5.039	505	4.440	455	31	1	362	37	206	12
Pontevedra	20.353	2.245	16.647	1.705	155	19	1.737	104	1.814	417
MADRID, COMUNIDAD DE	182.459	18.527	137.172	13.377	2.721	396	33.404	3.556	9.162	1.198
MURCIA, REGIÓN DE	47.950	5.034	32.847	3.462	993	148	7.154	723	6.956	701
NAVARRA, COMUNIDAD FORAL DE	12.093	1.191	9.772	929	298	14	888	111	1.135	137
PAÍS VASCO	35.069	4.232	25.020	2.596	613	68	7.695	1.343	1.741	225
Araba/Álava	6.867	826	5.089	521	69	10	1.446	265	263	30
Gipuzkoa	9.462	1.140	6.714	676	163	22	1.973	379	612	63
Bizkaia	18.740	2.266	13.217	1.399	381	36	4.276	699	866	132
RIOJA, LA	6.167	616	4.524	446	84	16	1.166	134	393	20
CEUTA	3.260	151	2.779	134	17	0	360	8	104	9
MELILLA	2.938	291	1.929	138	34	3	385	76	590	74
TOTAL ESPAÑA	1.181.370	129.193	852.417	88.905	18.182	3.099	176.160	22.614	134.611	14.575

Fuente: Elaboración propia a partir de los datos proporcionados por el Consejo General del Poder Judicial.

Cuadro 2. 13: Distribución porcentual de las denuncias por violencia de género, según comunidad autónoma y provincia, por origen de las denuncias (reagrupado).

Periodo 2007-2015 y año 2015.

	TOTAL DENUNCIAS		Presentada por la víctima en juzgado o policía		Presentada por familiares en juzgado o policía		Atestados policía por intervención directa y servicios de asistencia y terceros en general		Parte de lesiones	
	2007-2015	2015	2007-2015	2015	2007-2015	2015	2007-2015	2015	2007-2015	2015
TOTAL ESPAÑA	100,0	100,0	100,0	100,0	100,0	100,0	100,0	100,0	100,0	100,0
ANDALUCÍA	20,6	21,3	21,0	23,2	19,6	11,0	13,8	11,6	26,8	27,3
Almería	1,8	1,8	1,7	1,7	2,6	1,1	1,1	0,7	2,8	4,0
Cádiz	2,8	2,9	2,9	3,2	4,5	1,3	2,0	1,9	2,5	3,3
Córdoba	1,1	1,3	1,3	1,7	0,6	0,2	0,2	0,1	0,8	0,8
Granada	2,8	2,7	3,1	3,3	1,8	1,4	0,6	0,5	3,8	2,7
Huelva	1,3	1,3	1,4	1,3	0,8	0,9	0,8	0,9	1,5	1,6
Jaén	1,1	1,1	1,2	1,3	1,2	0,6	0,6	0,5	1,4	1,3
Málaga	4,6	4,8	4,0	4,4	6,3	4,0	5,0	4,8	7,7	7,0
Sevilla	5,2	5,5	5,4	6,3	1,9	1,6	3,5	2,2	6,4	6,7
ARAGÓN	2,3	2,0	2,2	1,2	2,6	7,3	2,7	5,0	2,6	1,3
Huesca	0,2	0,2	0,3	0,3	0,2	0,2	0,2	0,1	0,2	0,2
Teruel	0,1	0,1	0,1	0,1	0,1	0,0	0,0	0,0	0,0	0,0
Zaragoza	1,9	1,7	1,7	0,8	2,4	7,0	2,5	4,9	2,3	1,1
ASTURIAS, PRINCIPADO DE	1,8	1,8	1,9	1,8	1,1	0,8	1,4	2,0	1,8	2,2
BALEARS, ILLES	3,4	3,6	3,5	3,5	2,4	2,0	2,3	1,7	4,7	7,7
CANARIAS	6,2	6,0	6,5	5,8	8,2	17,5	3,9	5,3	6,9	6,2
Palmas, Las	3,5	3,1	3,5	2,4	5,2	16,7	2,0	3,4	5,2	4,3
Santa Cruz de Tenerife	2,7	2,9	3,0	3,4	3,0	0,8	1,9	1,9	1,6	1,9
CANTABRIA	0,9	1,0	0,8	0,4	1,0	1,4	1,3	3,1	1,0	1,4
CASTILLA Y LEÓN	3,6	3,6	3,9	3,6	4,2	3,5	3,5	5,2	2,3	1,1
Ávila	0,3	0,2	0,3	0,3	0,3	0,0	0,2	0,1	0,3	0,1
Burgos	0,5	0,5	0,5	0,5	0,7	0,4	0,8	0,8	0,3	0,2
León	0,7	0,8	0,7	0,5	0,3	0,0	0,8	2,2	0,5	0,5
Palencia	0,2	0,2	0,2	0,1	0,3	0,0	0,2	0,4	0,1	0,0
Salamanca	0,3	0,2	0,4	0,3	0,1	0,1	0,1	0,1	0,2	0,1
Segovia	0,2	0,2	0,2	0,2	0,5	1,6	0,2	0,0	0,1	0,0
Soria	0,1	0,1	0,1	0,1	0,1	0,0	0,1	0,0	0,1	0,0
Valladolid	1,1	1,2	1,2	1,4	1,6	1,2	1,0	1,5	0,6	0,1
Zamora	0,2	0,3	0,3	0,3	0,3	0,0	0,1	0,1	0,1	0,1
CASTILLA - LA MANCHA	3,6	3,6	4,1	4,3	3,1	5,3	2,1	2,0	2,5	1,4
Albacete	0,6	0,6	0,7	0,7	1,3	4,7	0,3	0,1	0,3	0,1
Ciudad Real	0,8	0,9	0,9	1,0	0,9	0,1	0,6	1,1	0,6	0,4
Cuenca	0,3	0,3	0,4	0,4	0,2	0,2	0,2	0,2	0,2	0,1
Guadalajara	0,8	0,5	0,8	0,6	0,5	0,2	0,5	0,2	0,9	0,5
Toledo	1,0	1,2	1,3	1,6	0,3	0,1	0,6	0,5	0,5	0,3
CATALUÑA	14,0	14,3	14,3	14,9	13,8	10,4	15,7	14,3	9,9	12,0
Barcelona	9,7	10,4	9,6	10,4	11,0	9,6	11,9	11,3	7,2	9,3
Girona	1,5	1,5	1,8	1,8	0,7	0,2	1,2	1,2	0,6	0,4
Lleida	0,7	0,7	0,8	0,8	0,6	0,3	0,8	0,8	0,2	0,2
Tarragona	2,0	1,7	2,1	1,9	1,4	0,4	1,9	0,9	1,8	2,0
COMUNITAT VALENCIANA	13,6	13,5	11,0	11,2	13,7	16,2	20,3	19,7	21,6	17,0
Alicante/Alacant	5,3	5,2	4,8	4,7	7,3	9,9	5,7	5,9	8,1	6,4
Castellón/Castelló	1,2	1,2	1,1	1,3	0,8	0,3	0,8	0,3	2,4	1,9
Valencia/València	7,1	7,1	5,1	5,2	5,5	6,1	13,8	13,5	11,2	8,7
EXTREMADURA	1,4	1,9	1,5	1,9	0,8	1,1	1,5	2,5	0,8	1,1
Badajoz	1,0	1,2	1,0	1,2	0,5	0,5	1,3	1,8	0,5	0,7
Cáceres	0,5	0,6	0,6	0,7	0,3	0,6	0,3	0,6	0,3	0,4
GALICIA	4,1	4,0	4,4	4,6	3,3	2,7	2,4	1,3	4,2	5,2
Coruña, A	1,5	1,5	1,5	1,6	2,0	2,0	1,0	0,5	2,5	2,0
Lugo	0,4	0,4	0,5	0,5	0,3	0,1	0,2	0,2	0,3	0,3
Ourense	0,4	0,4	0,5	0,5	0,2	0,0	0,2	0,2	0,2	0,1
Pontevedra	1,7	1,7	2,0	1,9	0,9	0,6	1,0	0,5	1,3	2,9
MADRID, COMUNIDAD DE	15,4	14,3	16,1	15,0	15,0	12,8	19,0	15,7	6,8	8,2
MURCIA, REGIÓN DE	4,1	3,9	3,9	3,9	5,5	4,8	4,1	3,2	5,2	4,8
NAVARRA, COMUNIDAD FORAL DE	1,0	0,9	1,1	1,0	1,6	0,5	0,5	0,5	0,8	0,9
PAÍS VASCO	3,0	3,3	2,9	2,9	3,4	2,2	4,4	5,9	1,3	1,5
Araba/Álava	0,6	0,6	0,6	0,6	0,4	0,3	0,8	1,2	0,2	0,2
Gipuzkoa	0,8	0,9	0,8	0,8	0,9	0,7	1,1	1,7	0,5	0,4
Bizkaia	1,6	1,8	1,6	1,6	2,1	1,2	2,4	3,1	0,6	0,9
RIOJA, LA	0,5	0,5	0,5	0,5	0,5	0,5	0,7	0,6	0,3	0,1
CEUTA	0,3	0,1	0,3	0,2	0,1	0,0	0,2	0,0	0,1	0,1
MELILLA	0,2	0,2	0,2	0,2	0,2	0,1	0,2	0,3	0,4	0,5
TOTAL ESPAÑA	100,0	100,0	100,0	100,0	100,0	100,0	100,0	100,0	100,0	100,0

Fuente: Elaboración propia a partir de los datos proporcionados por el Consejo General del Poder Judicial.

Cuadro 2. 14: Distribución porcentual de las denuncias por violencia de género según comunidad autónoma y provincia, por origen de las denuncias (reagrupado).

Periodo 2007-2015 y año 2015.

	Presentada por la víctima en juzgado o policía		Presentada por familiares en juzgado o policía		Atestados policía por intervención directa y servicios de asistencia y terceros en general		Parte de lesiones	
	2007-2015	2015	2007-2015	2015	2007-2015	2015	2007-2015	2015
TOTAL ESPAÑA	72,2	68,8	1,5	2,4	14,9	17,5	11,4	11,3
ANDALUCÍA	15,1	16,0	0,3	1,2	10,0	9,5	14,8	14,4
Almería	1,3	1,2	0,0	1,4	9,4	7,2	17,6	25,2
Cádiz	2,1	2,2	0,1	1,1	11,0	11,3	10,2	12,6
Córdoba	0,9	1,2	0,0	0,3	3,4	1,6	8,6	7,2
Granada	2,2	2,3	0,0	1,2	3,1	3,2	15,7	11,1
Huelva	1,0	0,9	0,0	1,8	8,8	12,3	12,8	14,2
Jaén	0,9	0,9	0,0	1,2	7,5	7,6	13,8	12,6
Málaga	2,9	3,1	0,1	2,0	16,2	17,5	19,1	16,6
Sevilla	3,9	4,3	0,0	0,7	10,1	7,1	14,2	13,8
ARAGÓN	1,6	0,8	0,0	8,5	17,7	43,0	12,8	7,1
Huesca	0,2	0,2	0,0	2,3	9,6	6,6	10,4	7,3
Teruel	0,1	0,1	0,0	0,7	3,5	7,0	2,0	4,9
Zaragoza	1,3	0,6	0,0	9,9	19,6	50,4	13,8	7,2
ASTURIAS, PRINCIPADO DE	1,4	1,2	0,0	1,1	11,6	19,1	11,5	13,9
BALEARS, ILLES	2,5	2,4	0,0	1,3	9,9	8,4	15,6	24,0
CANARIAS	4,7	4,0	0,1	7,0	9,5	15,3	12,7	11,6
Palmas, Las	2,5	1,6	0,1	13,0	8,5	19,1	17,2	15,6
Santa Cruz de Tenerife	2,2	2,4	0,0	0,7	10,8	11,3	6,9	7,3
CANTABRIA	0,6	0,3	0,0	3,3	21,1	52,4	12,6	14,9
CASTILLA Y LEÓN	2,8	2,5	0,1	2,3	14,3	25,3	7,3	3,4
Ávila	0,2	0,2	0,0	0,4	9,8	8,5	11,2	4,6
Burgos	0,3	0,3	0,0	2,1	23,1	27,4	7,1	3,9
León	0,5	0,3	0,0	0,1	17,2	50,6	8,7	8,0
Palencia	0,2	0,1	0,0	0,5	17,3	44,1	6,1	1,0
Salamanca	0,3	0,2	0,0	0,7	4,9	8,5	8,2	5,3
Segovia	0,1	0,1	0,0	22,3	18,6	4,9	7,6	0,0
Soria	0,1	0,1	0,0	0,8	14,1	0,8	6,0	0,0
Valladolid	0,9	0,9	0,0	2,3	12,8	20,8	5,6	0,5
Zamora	0,2	0,2	0,0	0,3	5,6	7,7	7,4	5,6
CASTILLA - LA MANCHA	3,0	2,9	0,0	3,5	8,8	9,9	8,0	4,4
Albacete	0,5	0,5	0,0	18,2	7,9	2,6	5,1	1,0
Ciudad Real	0,7	0,7	0,0	0,3	9,9	19,9	8,0	5,1
Cuenca	0,3	0,3	0,0	1,1	9,0	12,4	8,3	4,1
Guadalajara	0,6	0,4	0,0	0,9	9,6	5,2	13,3	11,1
Toledo	0,9	1,1	0,0	0,2	7,9	7,3	5,7	2,8
CATALUÑA	10,3	10,2	0,2	1,7	16,8	17,4	8,0	9,4
Barcelona	6,9	7,2	0,2	2,2	18,3	18,9	8,5	10,0
Girona	1,3	1,3	0,0	0,3	11,2	14,2	4,6	3,3
Lleida	0,6	0,5	0,0	0,9	15,7	20,0	3,2	3,9
Tarragona	1,5	1,3	0,0	0,6	14,0	9,7	10,3	13,5
COMUNITAT VALENCIANA	7,9	7,7	0,2	2,9	22,3	25,6	18,1	14,2
Alicante/Alacant	3,4	3,2	0,1	4,5	15,9	19,9	17,3	13,8
Castellón/Castelló	0,8	0,9	0,0	0,5	9,9	4,7	22,4	17,8
Valencia/València	3,7	3,6	0,1	2,1	29,1	33,4	18,0	13,9
EXTREMADURA	1,1	1,3	0,0	1,4	16,0	22,9	6,3	6,6
Badajoz	0,7	0,8	0,0	0,9	19,7	26,0	6,2	6,5
Cáceres	0,4	0,5	0,0	2,4	8,6	16,8	6,3	6,7
GALICIA	3,2	3,1	0,1	1,6	8,8	5,7	11,9	14,6
Coruña, A	1,1	1,1	0,0	3,2	10,1	6,1	18,5	15,0
Lugo	0,3	0,3	0,0	0,7	6,4	7,5	7,7	8,4
Ourense	0,4	0,4	0,0	0,2	7,2	7,3	4,1	2,4
Pontevedra	1,4	1,3	0,0	0,8	8,5	4,6	8,9	18,6
MADRID, COMUNIDAD DE	11,6	10,4	0,2	2,1	18,3	19,2	5,0	6,5
MURCIA, REGIÓN DE	2,8	2,7	0,1	2,9	14,9	14,4	14,5	13,9
NAVARRA, COMUNIDAD FORAL DE	0,8	0,7	0,0	1,2	7,3	9,3	9,4	11,5
PAÍS VASCO	2,1	2,0	0,1	1,6	21,9	31,7	5,0	5,3
Araba/Álava	0,4	0,4	0,0	1,2	21,1	32,1	3,8	3,6
Gipuzkoa	0,6	0,5	0,0	1,9	20,9	33,2	6,5	5,5
Bizkaia	1,1	1,1	0,0	1,6	22,8	30,8	4,6	5,8
RIOJA, LA	0,4	0,3	0,0	2,6	18,9	21,8	6,4	3,2
CEUTA	0,2	0,1	0,0	0,0	11,0	5,3	3,2	6,0
MELILLA	0,2	0,1	0,0	1,0	13,1	26,1	20,1	25,4
TOTAL ESPAÑA	72,2	68,8	1,5	2,4	14,9	17,5	11,4	11,3

Fuente: Elaboración propia a partir de los datos proporcionados por el Consejo General del Poder Judicial.