

2. DENUNCIAS POR VIOLENCIA DE GÉNERO

De 1 de enero de 2007 a 31 de diciembre de 2016.

Contenido y notas metodológicas

En este capítulo se presentan información sobre denuncias por delitos relacionados con violencia de género. La información la publica trimestralmente el Consejo General del Poder Judicial y procede de cuestionarios de datos agregados facilitados por los secretarios judiciales. Se publica desde el 1 de enero de 2007 y los datos se refieren a denuncias presentadas ante las Fuerzas y Cuerpos de Seguridad del Estado y las policías autonómicas y locales, a denuncias que proceden de los partes de lesiones y a las que han sido interpuestas directamente por las víctimas, sus familiares o terceros ante el juzgado.

Las cifras se refieren al número de denuncias recibidas, desagregándolas según su origen en:

- Presentada por la víctima en juzgados o policía
- Presentada por familiares de la víctima en juzgados o policía
- Atestado policial con denuncia de la víctima
- Atestado policial con denuncia de familiares
- Atestado policial con intervención directa
- Parte de lesiones
- Servicio de asistencia y terceros en general

Se proporcionan también medias mensuales y diarias así como tasas de denuncias por violencia de género por millón de mujeres de 15 y más años y por millón de hombres de 15 y más años.

Se presenta información trimestral y anual desde 2007, así como las correspondientes cifras acumuladas desde el primer trimestre de 2007 hasta el cuarto trimestre de 2016.

El ámbito geográfico al que van referidos los datos es comunidad autónoma y provincia.

No se dispone de información sobre características sociodemográficas (edad, estado civil, nivel de estudios, situación laboral, nacionalidad...) de las víctimas y denunciados. Por otra parte, no es posible identificar los casos en que, para una misma víctima, se interpone más de una denuncia independientemente del origen de la misma.

Los datos de denuncias presentados en este capítulo se elaboran con los datos que publica el Consejo General del Poder Judicial.

Recientemente el CGPJ ha revisado los datos relativos al año 2016, lo que ha supuesto un cambio en los datos mensuales y por tanto en las agregaciones anuales.

Por este motivo, los datos de este capítulo, elaborados después de esta revisión, no coinciden con los publicados en el boletín estadístico anual del año 2016.

Fuente: Consejo General del Poder Judicial.

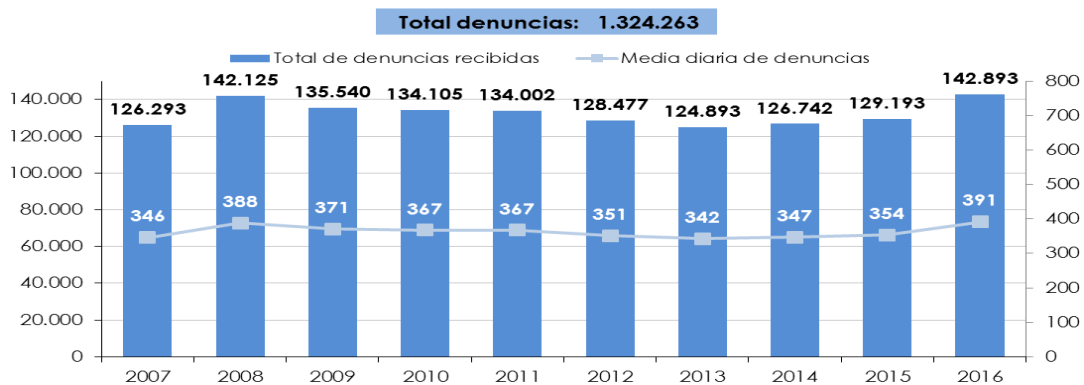
2.1. Denuncias por violencia de género

Desde el 1 de enero de 2007 hasta el 31 de diciembre de 2016 han llegado a los juzgados un total de 1.324.263 denuncias por violencia de género, siendo el año 2016 el que mayor número de denuncias por violencia de género ha registrado, con 142.893.

En el siguiente gráfico se presenta la evolución del total de denuncias recibidas cada año, así como la correspondiente media diaria. En el año 2016 esa media se situó en 391 denuncias por día, 37 más que la media diaria de denuncias del año 2015.

Gráfico 2.1. Número de denuncias por violencia de género y media diaria, por año.

De 1 de enero de 2007 a 31 de diciembre de 2016.



Fuente: Elaboración propia a partir de los datos proporcionados por el Consejo General del Poder Judicial.

El siguiente cuadro muestra los datos absolutos y la variación interanual del número de denuncias desde el año 2007:

Cuadro 2.1. Número y media diaria de denuncias recibidas según año.

De 1 de enero de 2007 a 31 de diciembre de 2016.

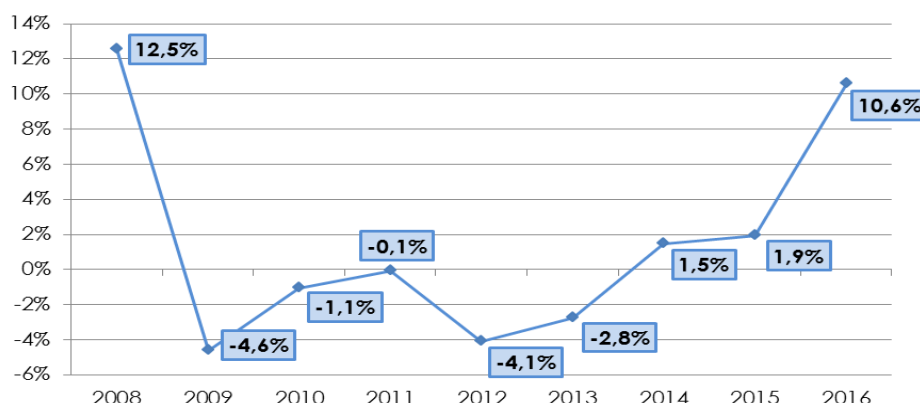
	2007	2008	2009	2010	2011	2012	2013	2014	2015	2016
Total de denuncias recibidas	126.293	142.125	135.540	134.105	134.002	128.477	124.893	126.742	129.193	142.893
Tasa de variación (%) interanual	-	12,5	-4,6	-1,1	-0,1	-4,1	-2,8	1,5	1,9	10,6

Fuente: Elaboración propia a partir de los datos proporcionados por el Consejo General del Poder Judicial.

La representación gráfica de estas variaciones muestra cómo el mayor descenso interanual del número de denuncias se produjo en el año 2009, con una disminución del 4,6% con respecto a las registradas en el año 2008. Entre 2009 y 2011 las denuncias siguen bajando, aunque a un ritmo menor, y vuelven a experimentar una disminución significativa en el año 2012, con un descenso del 4,1% respecto a las denuncias del año 2011.

Aunque en el año 2013 las denuncias también descienden con respecto al año 2012, es a partir de 2014 cuando se observa que éstas empiezan a recuperarse, produciéndose ligeros aumentos tanto en el año 2014 como en el año 2015, con un considerable aumento del 10,6% en el año 2016.

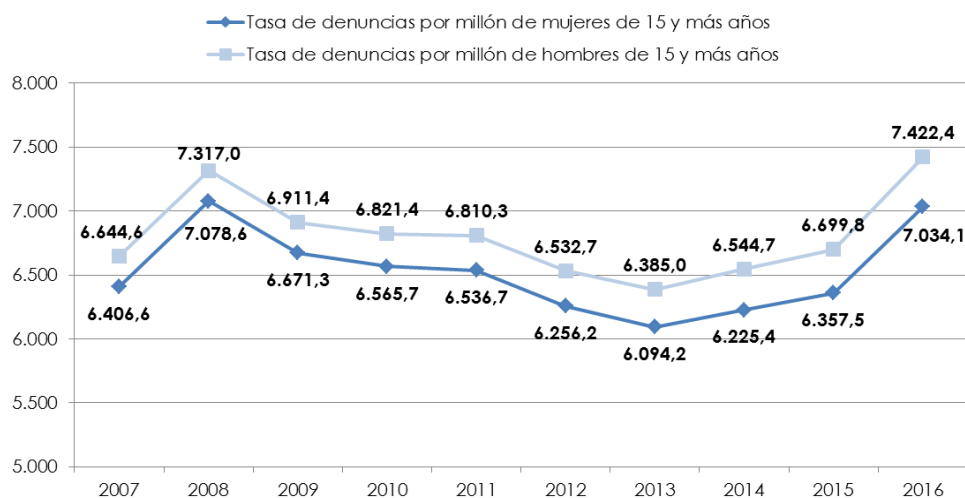
Gráfico 2.2. Variación porcentual interanual del número de denuncias.
De 1 de enero de 2007 a 31 de diciembre de 2016.



Fuente: Elaboración propia a partir de los datos proporcionados por el Consejo General del Poder Judicial.

A continuación se representan las tasas de denuncias por millón de mujeres y de hombres de 15 y más años:

Gráfico 2.3. Tasa de denuncias por millón de mujeres y de hombres de 15 y más años, por año.
De 1 de enero de 2007 a 31 de diciembre de 2016.



Fuente: Elaboración propia a partir de los datos proporcionados por el Consejo General del Poder Judicial y de los datos de la Estadística del Padrón Continuo (INE).

2.2. Denuncias por violencia de género según origen

A continuación se analizan las denuncias por violencia de género, según la persona que las interpone.

**Cuadro 2.2. Evolución anual del número de denuncias recibidas por origen.
Valores absolutos, distribución porcentual y tasa de variación.
De 1 de enero de 2007 a 31 de diciembre de 2016.**

	2007-2016	2007	2008	2009	2010	2011	2012	2013	2014	2015	2016
TOTAL DE DENUNCIAS RECIBIDAS	1.324.263	126.293	142.125	135.540	134.105	134.002	128.477	124.893	126.742	129.193	142.893
La víctima	104.583	14.166	13.672	10.872	11.158	12.082	10.750	12.269	9.769	5.238	4.607
Familiares de la víctima	6.310	463	869	451	487	450	435	625	651	1.504	375
Atestado policial con denuncia de la víctima	846.633	83.601	90.724	87.635	86.760	83.693	81.836	75.767	78.758	83.667	94.192
Atestado policial con denuncia de familiar	13.932	964	1.606	1.436	1.697	1.092	1.189	1.247	1.421	1.595	1.685
Atestado policial por intervención directa	184.180	13.072	17.576	17.445	18.137	19.633	17.358	18.222	18.984	20.131	23.622
Parte de lesiones	149.112	13.321	16.528	16.138	14.640	15.290	14.727	14.363	15.029	14.575	14.501
Servicio asistencia y terceros en general	19.513	706	1.150	1.563	1.226	1.762	2.182	2.400	2.130	2.483	3.911
Distribución porcentual	100,0	100,0	100,0	100,0	100,0	100,0	100,0	100,0	100,0	100,0	100,0
La víctima	7,9	11,2	9,6	8,0	8,3	9,0	8,4	9,8	7,7	4,1	3,2
Familiares de la víctima	0,5	0,4	0,6	0,3	0,4	0,3	0,3	0,5	0,5	1,2	0,3
Atestado policial con denuncia de la víctima	63,9	66,2	63,8	64,7	64,7	62,5	63,7	60,7	62,1	64,8	65,9
Atestado policial con denuncia de familiar	1,1	0,8	1,1	1,1	1,3	0,8	0,9	1,0	1,1	1,2	1,2
Atestado policial por intervención directa	13,9	10,4	12,4	12,9	13,5	14,7	13,5	14,6	15,0	15,6	16,5
Parte de lesiones	11,3	10,5	11,6	11,9	10,9	11,4	11,5	11,5	11,9	11,3	10,1
Servicio asistencia y terceros en general	1,5	0,6	0,8	1,2	0,9	1,3	1,7	1,9	1,7	1,9	2,7
Tasa de variación porcentual interanual	-	-	12,5	-4,6	-1,1	-0,1	-4,1	-2,8	1,5	1,9	10,6
La víctima	-	-	-3,5	-20,5	2,6	8,3	-11,0	14,1	-20,4	-46,4	-12,0
Familiares de la víctima	-	-	87,7	-48,1	8,0	-7,6	-3,3	43,7	4,2	131,0	-75,1
Atestado policial con denuncia de la víctima	-	-	8,5	-3,4	-1,0	-3,5	-2,2	-7,4	3,9	6,2	12,6
Atestado policial con denuncia de familiar	-	-	66,6	-10,6	18,2	-35,7	8,9	4,9	14,0	12,2	5,6
Atestado policial por intervención directa	-	-	34,5	-0,7	4,0	8,2	-11,6	5,0	4,2	6,0	17,3
Parte de lesiones	-	-	24,1	-2,4	-9,3	4,4	-3,7	-2,5	4,6	-3,0	-0,5
Servicio asistencia y terceros en general	-	-	62,9	35,9	-21,6	43,7	23,8	10,0	-11,3	16,6	57,5

Fuente: Elaboración propia a partir de los datos proporcionados por el Consejo General del Poder Judicial.

Del total de denuncias recibidas en el periodo 2007-2016, la mayor parte de ellas procede de atestados policiales con denuncia de la víctima (63,9%), siguiendo las correspondientes a atestados policiales con intervención directa (13,9%). Destaca también que el 11,3% de las denuncias tienen su origen en partes de lesiones.

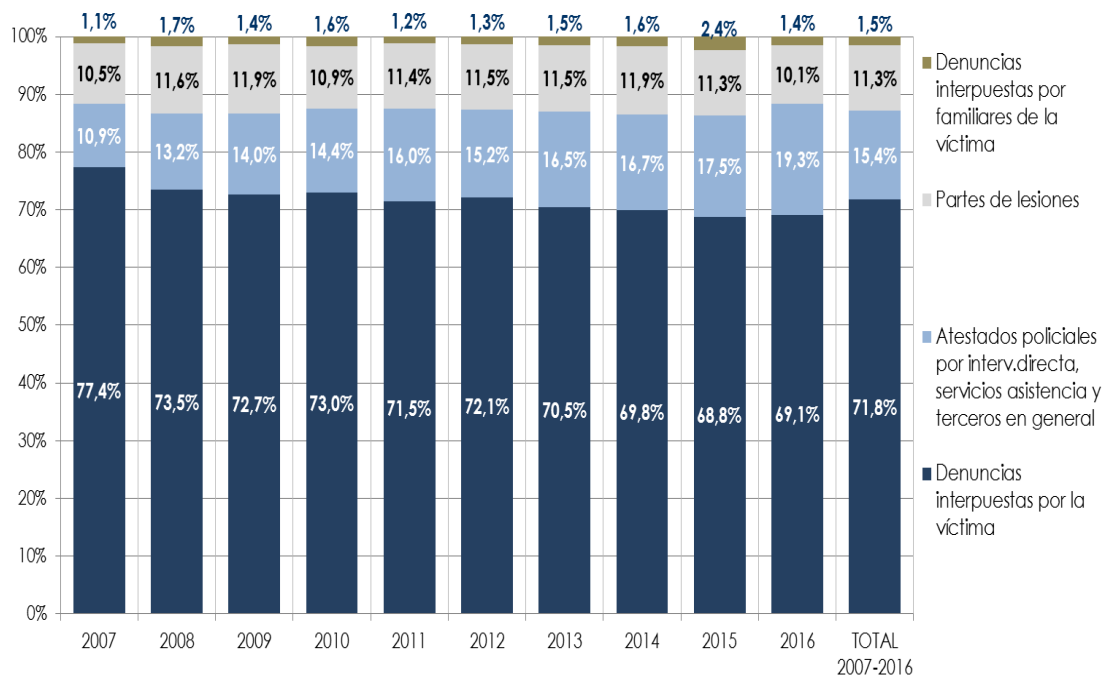
En el año 2016 se mantiene la misma tendencia que en el periodo 2007-2016, con un 65,9% de las denuncias procedentes de los atestados policiales con denuncia de la víctima. Un 16,5% de las denuncias provienen de los atestados policiales con intervención directa y un 10,1 % de partes de lesiones.

En lo que respecta a la variación interanual del año 2016 respecto al año 2015 cabe destacar que

- Disminuyen las denuncias realizadas por la propia víctima en un 12%;
- Aumentan las denuncias procedentes de atestados policiales con denuncia de familiar así como las realizadas por los servicios de asistencia y terceros en general, en un 5,6% y 57,5 % respectivamente;
- Disminuyen considerablemente las denuncias realizadas por los familiares de las víctimas en un 75,1%.

El siguiente gráfico muestra la distribución de las denuncias según el origen de las mismas, agrupando las siete categorías iniciales en cuatro subcategorías, considerando si fueron las víctimas o sus familiares quienes la interpusieron y agregando las categorías de atestados policiales por intervención directa y las de servicio de asistencia y terceros en general.

Gráfico 2.4. Distribución porcentual de las denuncias interpuestas por violencia de género, según su origen.
De 1 de enero de 2007 a 31 de diciembre de 2016.



Fuente: Elaboración propia a partir de los datos proporcionados por el Consejo General del Poder Judicial.

En el periodo 2007-2016, la mayor parte de las denuncias las realizaron las propias víctimas.

En el gráfico anterior se observa que el porcentaje de denuncias que realizan las propias víctimas ha ido disminuyendo hasta situarse en un 68,8% en el año 2015, con un ligero aumento en el año 2016 (69,1%).

Aun así, es la propia víctima la que interpone la mayor parte de las denuncias frente al resto de denuncias interpuestas por otros medios.

2.3. Denuncias por violencia de género según ámbito geográfico

Atendiendo al cuadro 2.4. en el que se presenta la distribución de las denuncias por violencia de género según comunidad o ciudad autónoma, se observa que durante los años 2007 a 2016 las comunidades autónomas en las que más denuncias se presentaron fueron Andalucía, Comunidad de Madrid, Cataluña y Comunitat Valenciana. Este mismo comportamiento se repite en 2016, acumulando estas comunidades el 62,6% del total de las denuncias recibidas ese año.

Cuadro 2.3. Denuncias recibidas por violencia de género, por comunidad autónoma.

De 1 de enero de 2007 a 31 de diciembre de 2016.

	TOTAL 2007-2016	AÑO									
		2007	2008	2009	2010	2011	2012	2013	2014	2015	2016
TOTAL	1.324.263	126.293	142.125	135.540	134.105	134.002	128.477	124.893	126.742	129.193	142.893
ANDALUCÍA	272.221	27.375	28.032	26.143	27.047	27.050	26.194	26.476	26.910	27.582	29.412
ARAGÓN	30.342	2.853	3.336	2.848	2.573	3.392	3.228	3.074	3.241	2.635	3.162
ASTURIAS, PRINCIPADO DE	23.950	1.926	2.387	2.373	2.147	2.656	2.431	2.438	2.486	2.359	2.747
BALEARS, ILLES	45.425	3.910	4.690	4.453	4.231	4.417	4.739	4.372	4.687	4.658	5.268
CANARIAS	81.606	8.894	9.087	8.982	8.326	8.049	7.701	7.111	6.936	7.758	8.762
CANTABRIA	12.214	1.122	1.214	1.172	1.231	1.168	1.106	1.137	1.230	1.327	1.507
CASTILLA Y LEÓN	47.697	5.265	5.459	5.090	4.427	4.762	4.132	4.153	5.132	4.644	4.633
CASTILLA-LA MANCHA	47.341	3.885	5.193	5.370	5.665	4.910	4.311	4.359	4.283	4.634	4.731
CATALUÑA	184.676	18.424	20.365	18.218	18.866	18.475	17.777	17.149	17.342	18.514	19.546
COMUNITAT VALENCIANA	180.236	15.614	19.003	19.350	19.369	18.540	17.830	17.070	16.635	17.394	19.431
EXTREMADURA	19.546	1.536	1.632	1.702	1.778	1.995	1.967	1.934	1.933	2.436	2.633
GALICIA	53.695	5.181	5.959	6.068	5.270	5.153	4.788	5.174	5.209	5.210	5.683
MADRID, COMUNIDAD DE	203.994	18.975	22.480	20.863	21.195	20.708	20.935	19.506	19.270	18.527	21.535
MURCIA, REGIÓN DE	54.252	4.872	6.189	6.085	5.513	5.766	4.796	4.656	5.039	5.034	6.302
NAVARRA, COMUNIDAD FORAL DE	13.595	1.377	1.490	1.236	1.470	1.449	1.333	1.219	1.328	1.191	1.502
PAÍS VASCO	39.833	3.444	3.739	4.058	3.691	4.125	3.853	3.937	3.990	4.232	4.764
RIOJA, LA	6.857	749	800	834	660	710	701	548	549	616	690
CEUTA	3.434	572	729	334	273	354	339	269	239	151	174
MELILLA	3.349	319	341	361	373	323	316	311	303	291	411

Fuente: Elaboración propia a partir de los datos proporcionados por el Consejo General del Poder Judicial.

Ceuta, Melilla y La Rioja registran el menor número de denuncias en cada uno de los años considerados y, por tanto, en el periodo completo.

En los siguientes gráficos se representa la distribución de denuncias según comunidad o ciudad autónoma en los periodos de 1 de enero de 2007 a 31 de diciembre de 2016 y de 1 de enero a 31 de diciembre de 2016:

Gráfico 2.5. Denuncias por comunidad autónoma.

De 1 de enero de 2007 a 31 de diciembre de 2016.

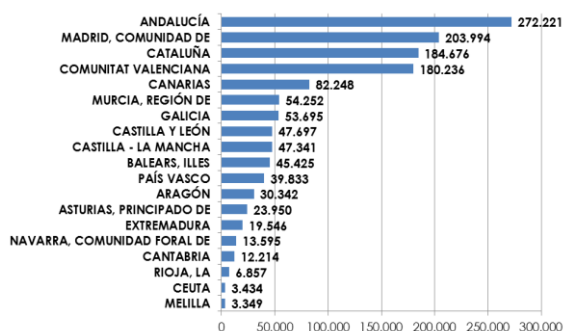
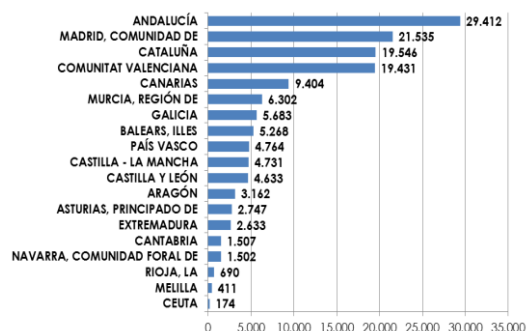


Gráfico 2.6. Denuncias por comunidad autónoma.

De 1 de enero de 2016 a 31 de diciembre de 2016.



Fuente: Elaboración propia a partir de los datos proporcionados por el Consejo General del Poder Judicial.

Al analizar la tasa de variación interanual del número de denuncias por comunidad o ciudad autónoma según se muestra en el cuadro 2.4., se observa que en el año 2016 Melilla, Comunidad Foral de Navarra, Región de Murcia y Aragón fueron las ciudades o comunidades autónomas en las que se produjeron mayores incrementos en las denuncias interpuestas.

En el otro sentido, en Castilla y León se produjo un leve descenso en el número de denuncias.

Cuadro 2.4. Variación interanual de las denuncias interpuestas por violencia de género por comunidad autónoma.

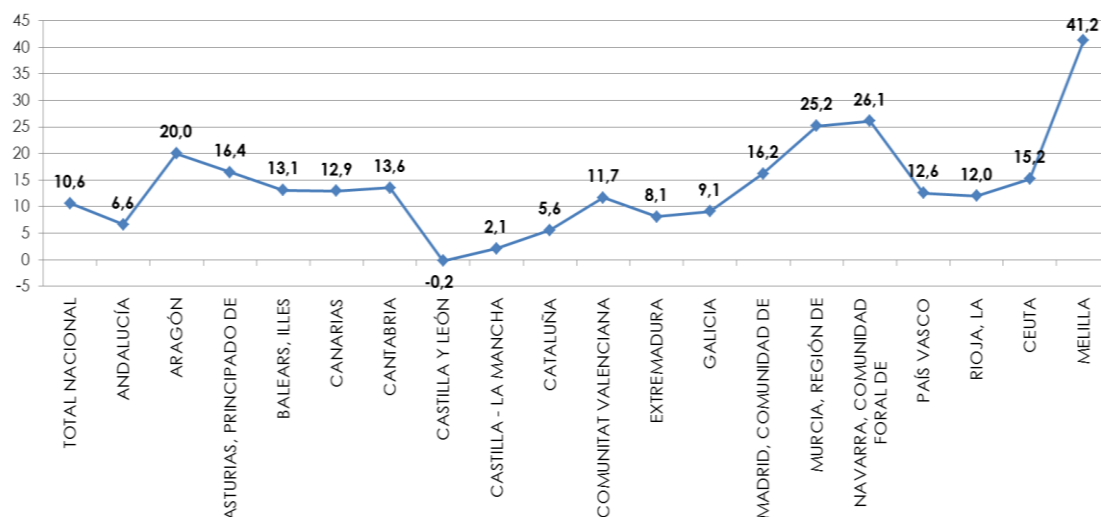
Años 2007 a 2016.

	Tasa de variación porcentual interanual								
	2008/2007	2009/2008	2010/2009	2011/2010	2012/2011	2013/2012	2014/2013	2015/2014	2016/2015
TOTAL NACIONAL	12,5	-4,6	-1,1	-0,1	-4,1	-2,8	1,5	1,9	10,6
ANDALUCÍA	2,4	-6,7	3,5	0,0	-3,2	1,1	1,6	2,5	6,6
ARAGÓN	16,9	-14,6	-9,7	31,8	-4,8	-4,8	5,4	-18,7	20,0
ASTURIAS, PRINCIPADO DE	23,9	-0,6	-9,5	23,7	-8,5	0,3	2,0	-5,1	16,4
BALEARS, ILLES	19,9	-5,1	-5,0	4,4	7,3	-7,7	7,2	-0,6	13,1
CANARIAS	2,2	-1,2	-7,3	-3,3	-4,3	-7,7	-2,5	11,9	12,9
CANTABRIA	8,2	-3,5	5,0	-5,1	-5,3	2,8	8,2	7,9	13,6
CASTILLA Y LEÓN	3,7	-6,8	-13,0	7,6	-13,2	0,5	23,6	-9,5	-0,2
CASTILLA-LA MANCHA	33,7	3,4	5,5	-13,3	-12,2	1,1	-1,7	8,2	2,1
CATALUÑA	10,5	-10,5	3,6	-2,1	-3,8	-3,5	1,1	6,8	5,6
COMUNITAT VALENCIANA	21,7	1,8	0,1	-4,3	-3,8	-4,3	-2,5	4,6	11,7
EXTREMADURA	6,3	4,3	4,5	12,2	-1,4	-1,7	-0,1	26,0	8,1
GALICIA	15,0	1,8	-13,2	-2,2	-7,1	8,1	0,7	0,0	9,1
MADRID, COMUNIDAD DE	18,5	-7,2	1,6	-2,3	1,1	-6,8	-1,2	-3,9	16,2
MURCIA, REGIÓN DE	27,0	-1,7	-9,4	4,6	-16,8	-2,9	8,2	-0,1	25,2
NAVARRA, COMUNIDAD FORAL DE	8,2	-17,0	18,9	-1,4	-8,0	-8,6	8,9	-10,3	26,1
PAÍS VASCO	8,6	8,5	-9,0	11,8	-6,6	2,2	1,3	6,1	12,6
RIOJA, LA	6,8	4,3	-20,9	7,6	-1,3	-21,8	0,2	12,2	12,0
CEUTA	27,4	-54,2	-18,3	29,7	-4,2	-20,6	-11,2	-36,8	15,2
MEJILLA	6,9	5,9	3,3	-13,4	-2,2	-1,6	-2,6	-4,0	41,2

Fuente: Elaboración propia a partir de los datos proporcionados por el Consejo General del Poder Judicial.

Gráfico 2.7. Variación porcentual del número de denuncias recibidas en el año 2016 respecto al año 2015, por comunidad autónoma.

Años 2015 y 2016.

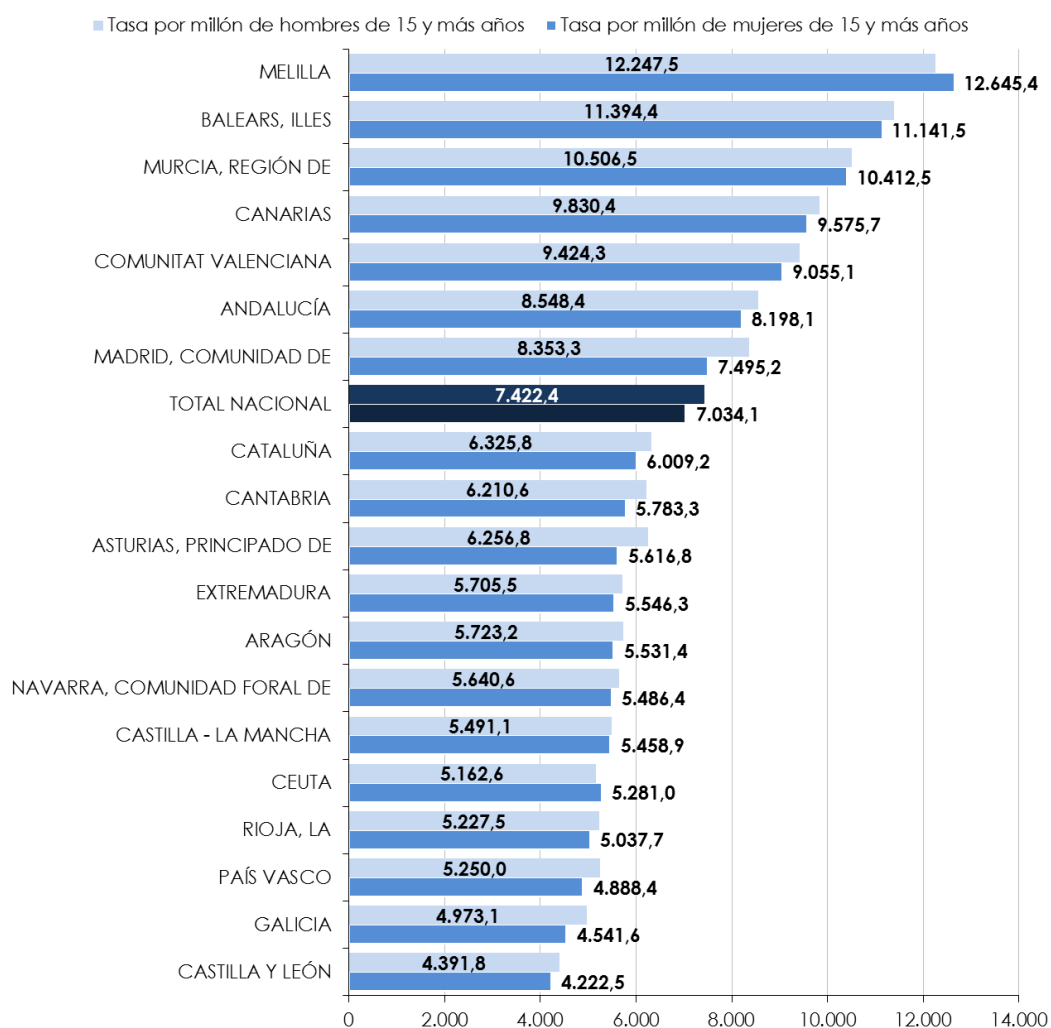


Fuente: Elaboración propia a partir de los datos proporcionados por el Consejo General del Poder Judicial.

A continuación se relacionan las denuncias presentadas con la población de hombres y mujeres de 15 y más años según comunidad o ciudad autónoma, obteniéndose así tasas de denuncias por violencia de género.

El gráfico 2.8. indica que en el año 2016, Illes Balears y Melilla presentan las mayores tasas de denuncias con entre 11 y 13 denuncias por cada mil mujeres u hombres de 15 y más años. Las menores tasas de denuncias corresponden a Galicia y Castilla y León, con menos de 5 denuncias por cada mil mujeres u hombres de 15 y más años.

Gráfico 2.8. Tasa de denuncias por violencia de género por millón de mujeres y de hombres de 15 y más años, por comunidad autónoma.
Año 2016.



Fuente: Elaboración propia a partir de los datos proporcionados por el Consejo General del Poder Judicial y de los datos de la Estadística del Padrón Continuo (INE).

En el cuadro 2.5 y en el gráfico 2.9, se relacionan por comunidad autónoma la correspondiente tasa de denuncias en el año 2016, con la tasa de denuncias en el periodo 2007-2016, para las mujeres de 15 y más años.

En el gráfico se observa que Melilla, Illes Balears, Región de Murcia y Canarias, son las comunidades autónomas con mayores tasas de denuncias por millón de mujeres y hombres de más de 15 años.

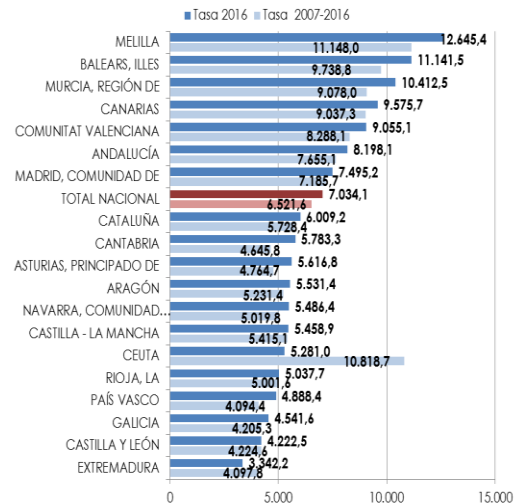
Cuadro 2.5. Tasas de denuncias por violencia de género por millón de mujeres de 15 y más años, por comunidad autónoma.

Periodo 2007-2016 y año 2016.

	DENUNCIAS	
	Tasa 2007-2016	Tasa 2016
TOTAL	6.521,6	7.034,1
ANDALUCÍA	7.655,1	8.198,1
ARAGÓN	5.231,4	5.531,4
ASTURIAS, PRINCIPADO DE	4.764,7	5.616,8
BALEARS, ILLES	9.738,8	11.141,5
CANARIAS	9.037,3	9.575,7
CANTABRIA	4.645,8	5.783,3
CASTILLA Y LEÓN	4.224,6	4.222,5
CASTILLA-LA MANCHA	5.415,1	5.458,9
CATALUÑA	5.728,4	6.009,2
COMUNITAT VALENCIANA	8.288,1	9.055,1
EXTREMADURA	4.097,8	3.342,2
GALICIA	4.205,3	4.541,6
MADRID, COMUNIDAD DE	7.185,7	7.495,2
MURCIA, REGIÓN DE	9.078,0	10.412,5
NAVARRA, COMUNIDAD FORAL DE	5.019,8	5.486,4
PAÍS VASCO	4.094,4	4.888,4
RIOJA, LA	5.001,6	5.037,7
CEUTA	10.818,7	5.281,0
MELILLA	11.148,0	12.645,4

Gráfico 2.9. Tasas de denuncias por violencia de género por millón de mujeres de 15 y más años, por comunidad autónoma.

Periodo 2007-2016 y año 2016.



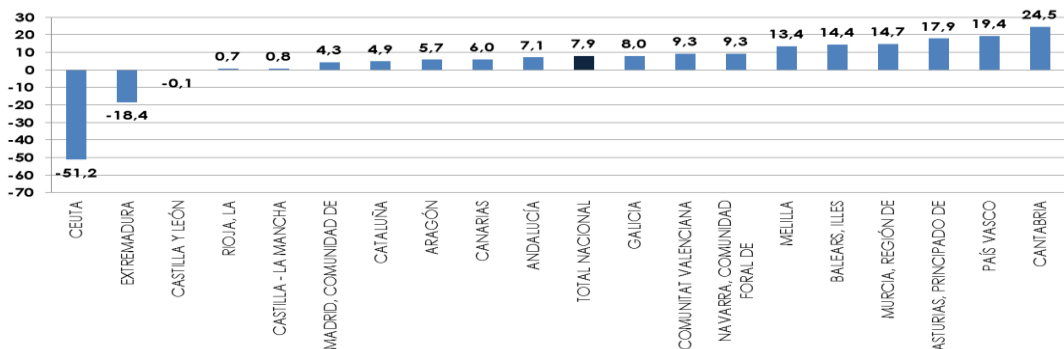
Fuente: Elaboración propia a partir de los datos proporcionados por el Consejo General del Poder Judicial y de los datos de la Estadística del Padrón Continuo (INE).

En el año 2016, la ciudad o comunidad autónoma en la que se registró la mayor tasa de denuncias fue Melilla, con un total de 12.645,2 denuncias por cada millón de mujeres de 15 y más años. Comparando la tasa de denuncias por millón de mujeres de 15 y más años de 2016 con la tasa en el periodo 2007-2016 se observa que en 2016 hubo un aumento del 7,9% en las denuncias interpuestas por las mujeres de 15 y más años, en relación al periodo 2007-2016.

Las comunidades autónomas que en 2016 registraron una mayor variación al alza con respecto a su tasa del periodo 2007-2016 fueron Cantabria y País Vasco, mientras que la Ciudad Autónoma de Ceuta fue la que experimentó una mayor disminución con respecto a su tasa del periodo 2007-2016.

Gráfico 2.10. Variación porcentual de la tasa de denuncias por millón de mujeres de 15 y más años en el año 2016 con respecto a la tasa de denuncias por millón de mujeres de 15 y más años en el periodo 2007-2016, por comunidad autónoma.

Periodo 2007-2016 y año 2016.

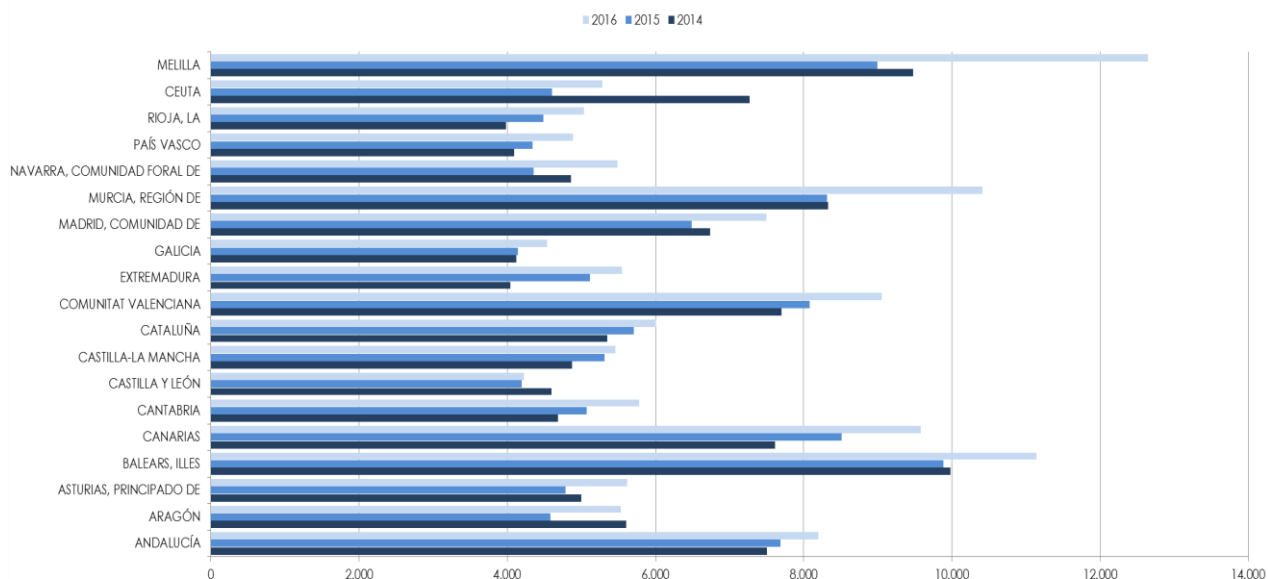


Fuente: Elaboración propia a partir de los datos proporcionados por el Consejo General del Poder Judicial y de los datos de la Estadística del Padrón Continuo (INE).

En el gráfico 2.11. se representa la evolución de las tasas de denuncias por millón de mujeres de 15 y más años a lo largo del periodo 2012-2016. En él se observa que Melilla es la comunidad o ciudad autónoma en la que la tasa de denuncias es mayor, seguida de Illes Balears y Región de Murcia.

Por el contrario, Castilla y León registró la menor tasa de denuncias por millón de mujeres de 15 y más años.

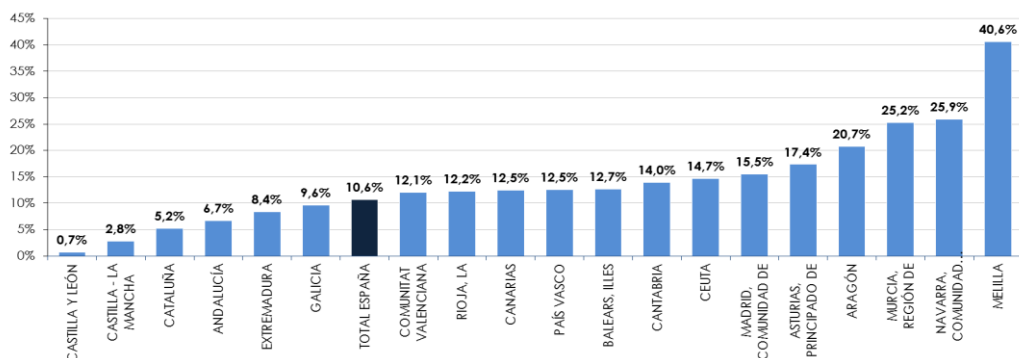
Gráfico 2.11. Evolución anual de la tasa de denuncias por violencia de género por millón de mujeres de 15 y más años, por comunidad autónoma.
Años 2014 a 2016.



Fuente: Elaboración propia a partir de los datos proporcionados por el Consejo General del Poder Judicial y de los datos de la Estadística del Padrón Continuo (INE).

Melilla lidera el aumento en la tasa de denuncias interpuestas por cada millón de mujeres de 15 y más años entre 2015 y 2016 con un incremento del 40,6%. Las comunidades autónomas de Castilla y León y Castilla-La Mancha, son las que, por el contrario, tienen un aumento más moderado con un 0,7% y un 2,8% respectivamente.

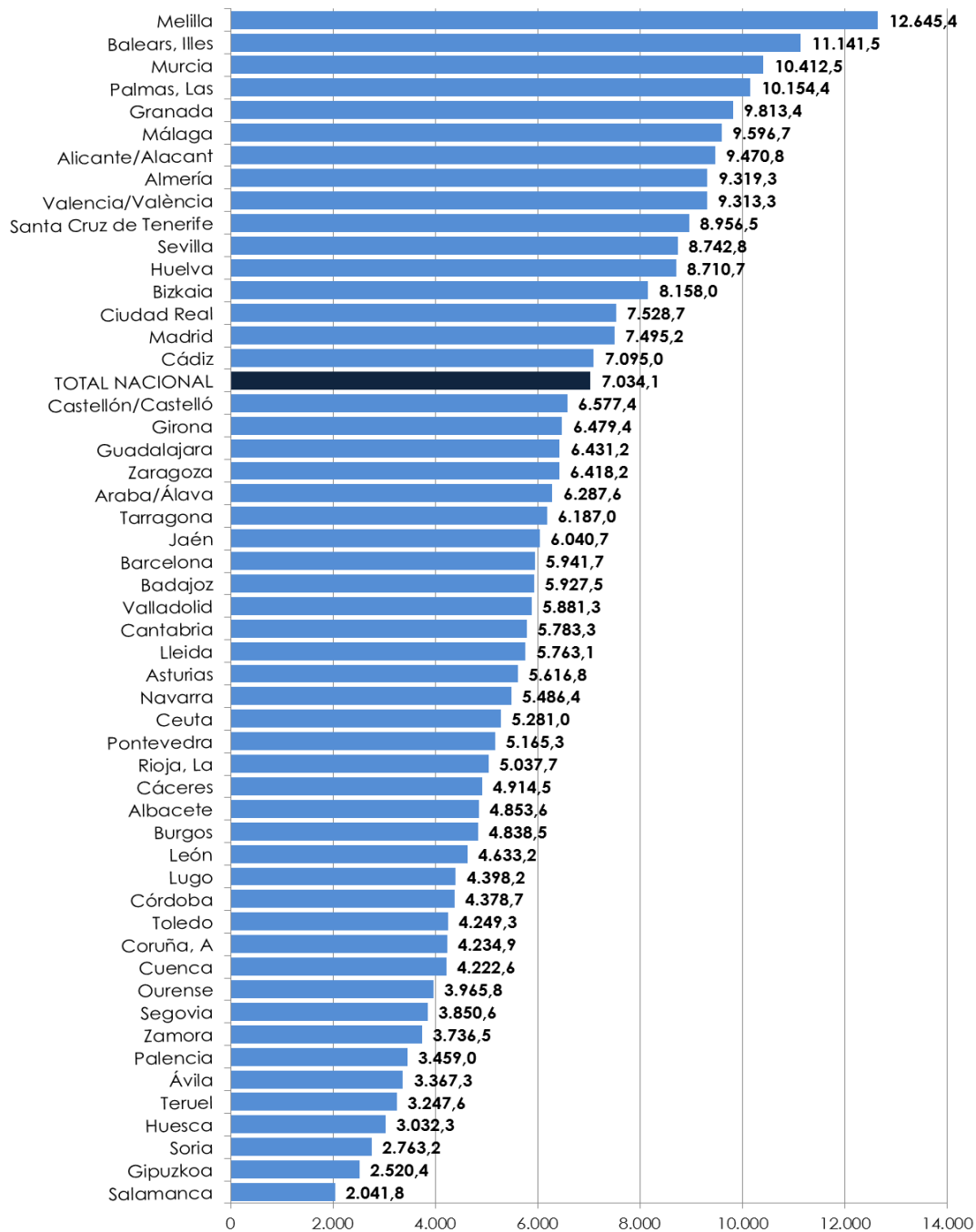
Gráfico 2.12. Variación porcentual interanual de la tasa de denuncias por millón de mujeres de 15 y más años, por comunidad autónoma. Años 2015 y 2016.



Fuente: Elaboración propia a partir de los datos proporcionados por el Consejo General del Poder Judicial y de los datos de la Estadística del Padrón Continuo (INE).

En este gráfico figuran las tasas de denuncias por millón de mujeres de 15 y más años por provincias para el año 2016. Se observa que, en dicho año, las provincias que presentan una mayor tasa de denuncias por millón de mujeres de 15 y más años son Melilla e Illes Balears seguidas de Murcia, Las Palmas, Granada y Málaga, con entre 9.596,7 y 12.645,4 denuncias por cada millón de mujeres de 15 y más años. Por otro lado, las provincias con menor tasa de denuncias por millón de mujeres son Salamanca, Gipuzkoa, Soria, Huesca y Teruel, con entre 2.041,8 y 3.247,6 denuncias por cada millón de mujeres de 15 y más años.

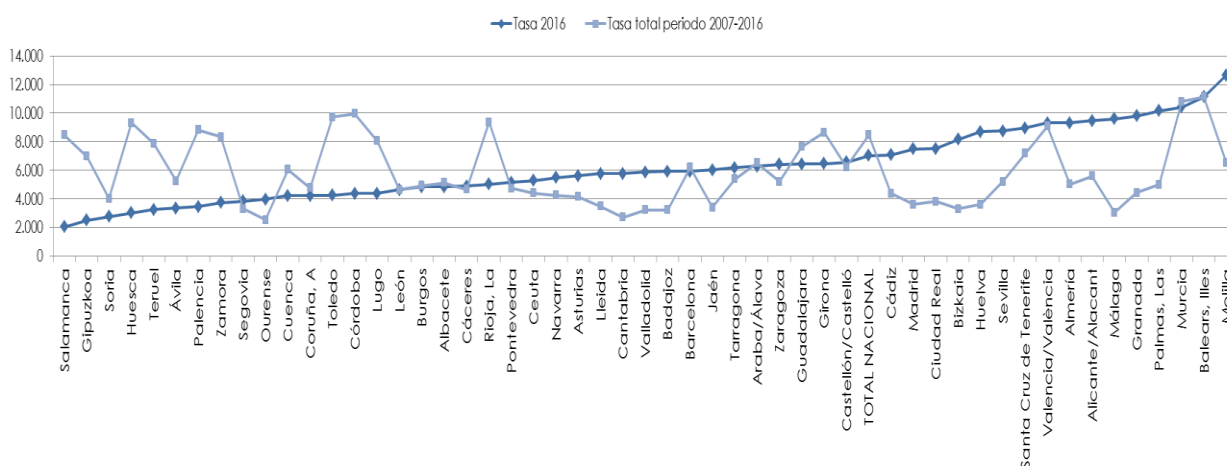
Gráfico 2.13. Tasa de denuncias por violencia de género por millón de mujeres de 15 y más años, por provincia.
Año 2016.



Fuente: Elaboración propia a partir de los datos proporcionados por el Consejo General del Poder Judicial y de los datos de la Estadística del Padrón Continuo (INE).

Al comparar las tasas de denuncias por provincias en el año 2016 respecto del periodo 2007-2016, según se muestra en el gráfico siguiente, se observa una tendencia creciente en dichas tasas para el año 2016. Sin embargo, las tasas para el periodo completo, aumentan y disminuyen según la provincia. Para dicho período, la mayor tasa de denuncias tuvo lugar en Córdoba.

Gráfico 2.14. Tasas de denuncias por millón de mujeres de 15 y más años, por provincia.
Periodo 2007-2016 y año 2016.



Fuente: Elaboración propia a partir de los datos proporcionados por el Consejo General del Poder Judicial.

2.4. Denuncias por violencia de género por ámbito geográfico y origen de la denuncia

En el cuadro 2.6. se presentan las denuncias recibidas por violencia de género en el año 2016 y en el periodo de 2007 a 2016 por comunidad autónoma y origen de la denuncia.

En el año 2016 Andalucía fue la primera comunidad autónoma en cuanto al volumen total de denuncias presentadas y también la primera, teniendo en cuenta el origen de las mismas, en las denuncias presentadas por las propias víctimas en la policía o en el juzgado (20.946), y en las procedentes de partes de lesiones (4.052). El mayor número de denuncias con origen en atestados policiales a través de intervención policial directa, de servicios de asistencia o de terceros en general, se registró en la Comunitat Valenciana con 5.534 denuncias, mientras que Cataluña, con 542 casos, fue la comunidad autónoma con mayor número de denuncias presentadas por familiares en juzgado o policía.

Respecto al número de denuncias en el periodo 2007-2016, Andalucía registró también el mayor número de denuncias presentadas por las víctimas o por sus familiares, así como por parte de lesiones, con unas cifras de 199.846, 3.886 y 40.105 respectivamente, mientras que, en este mismo periodo, fue la Comunitat Valenciana la que registró un mayor número de denuncias con origen en atestados policiales, servicios de asistencia o terceros en general (41.344).

Cuadro 2.6. Número de denuncias por comunidad autónoma y origen de la denuncia (reagrupado).
Periodo 2007-2016 y año 2016.

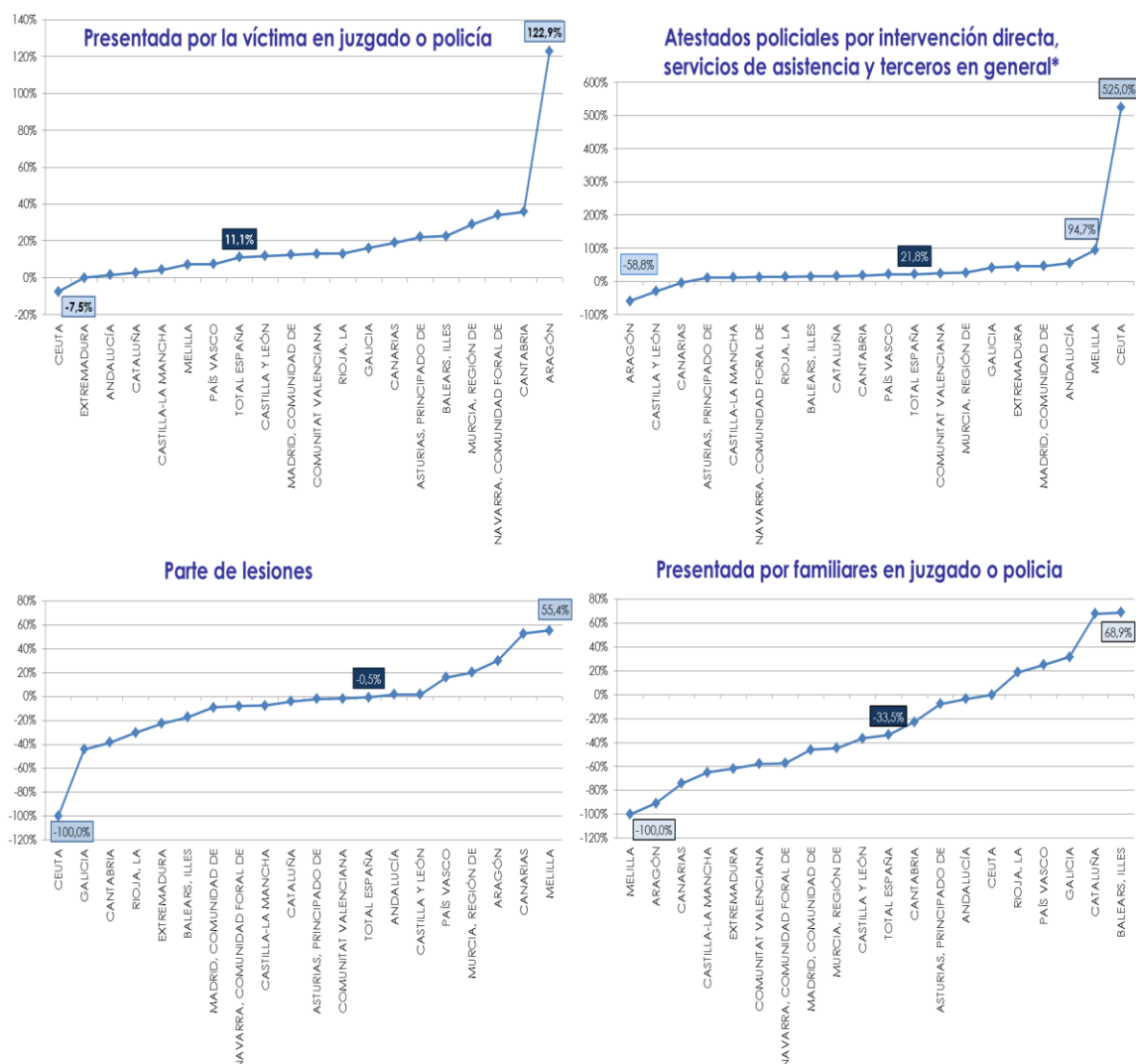
	TOTAL DENUNCIAS		Presentada por la víctima en juzgado o policía		Atestados policía por intervención directa y servicios de asistencia y terceros en general		Parte de lesiones		Presentada por familiares en juzgado o policía	
	2007-2016	2016	2007-2016	2016	2007-2016	2016	2007-2016	2016	2007-2016	2016
TOTAL NACIONAL	1.324.263	142.893	951.216	98.799	203.693	27.533	149.112	14.501	20.242	2.060
ANDALUCÍA	272.221	29.412	199.846	20.946	28.384	4.086	40.105	4.052	3.886	328
ARAGÓN	30.342	3.162	20.847	2.432	5.276	467	3.727	242	492	21
ASTURIAS, PRINCIPADO DE	23.950	2.747	18.007	1.901	2.959	501	2.768	321	216	24
BALEARS, ILLES	45.425	5.268	33.226	3.788	4.445	450	7.207	927	547	103
CANARIAS	81.606	8.762	61.292	6.106	8.052	1.142	10.635	1.374	1.627	140
CANTABRIA	12.214	1.507	7.442	528	3.078	823	1.474	122	220	34
CASTILLA Y LEÓN	47.697	4.633	36.590	3.582	6.963	820	3.304	163	840	68
CASTILLA-LA MANCHA	47.341	4.731	38.843	3.968	4.285	517	3.584	189	629	57
CATALUÑA	184.676	19.546	135.191	13.578	31.486	3.751	14.950	1.675	3.049	542
COMUNITAT VALENCIANA	180.236	19.431	104.689	11.253	41.344	5.534	31.509	2.432	2.694	212
EXTREMADURA	19.546	2.633	14.672	1.683	3.521	812	1.186	125	167	13
GALICIA	53.695	5.683	42.215	4.721	4.641	423	6.130	427	709	112
MADRID, COMUNIDAD DE	203.994	21.535	152.213	15.041	38.592	5.188	10.254	1.092	2.935	214
MURCIA, REGIÓN DE	54.252	6.302	37.310	4.463	8.067	913	7.800	844	1.075	82
NAVARRA, COMUNIDAD FORAL DE	13.595	1.502	11.017	1.245	1.013	125	1.261	126	304	6
PAÍS VASCO	39.833	4.764	27.808	2.788	9.325	1.630	2.002	261	698	85
RIOJA, LA	6.857	690	5.028	504	1.319	153	407	14	103	19
CEUTA	3.434	174	2.903	124	410	50	104	0	17	0
MELILLA	3.349	411	2.077	148	533	148	705	115	34	0

Fuente: Elaboración propia a partir de los datos proporcionados por el Consejo General del Poder Judicial y de los datos de la Estadística del Padrón Continuo (INE).

Los siguientes gráficos muestran los porcentajes de variación del año 2016 con respecto a 2015, según origen de denuncia:

- En Aragón las denuncias interpuestas por la propia víctima subieron un 122,9% mientras que disminuyeron las formuladas mediante atestados policiales (-58,8%).
- En sentido contrario, en Ceuta aumentaron las denuncias formuladas mediante atestados policiales (+525,0%) y bajaron las presentadas por la propia víctima (-7,5%) y las que tenían su origen en un parte de lesiones (-100,0). Otro dato destacable en esta ciudad autónoma es que las denuncias presentadas por familiares en juzgado o policía no experimentaron variación alguna en 2016 con respecto a 2015.
- En Melilla fueron las denuncias procedentes de atestados policiales y las que tenían su origen en un parte de lesiones las que variaron positivamente (94,7% y 55,4% respectivamente) mientras que bajaron en un 100,0% las presentadas por familiares en juzgado o policía.
- En el caso de este último tipo de denuncias, fue en Illes Balears donde más se incrementaron (67,8%).

Gráfico 2.15. Variación porcentual interanual según origen de denuncia, por comunidad autónoma. Años 2015 y 2016.



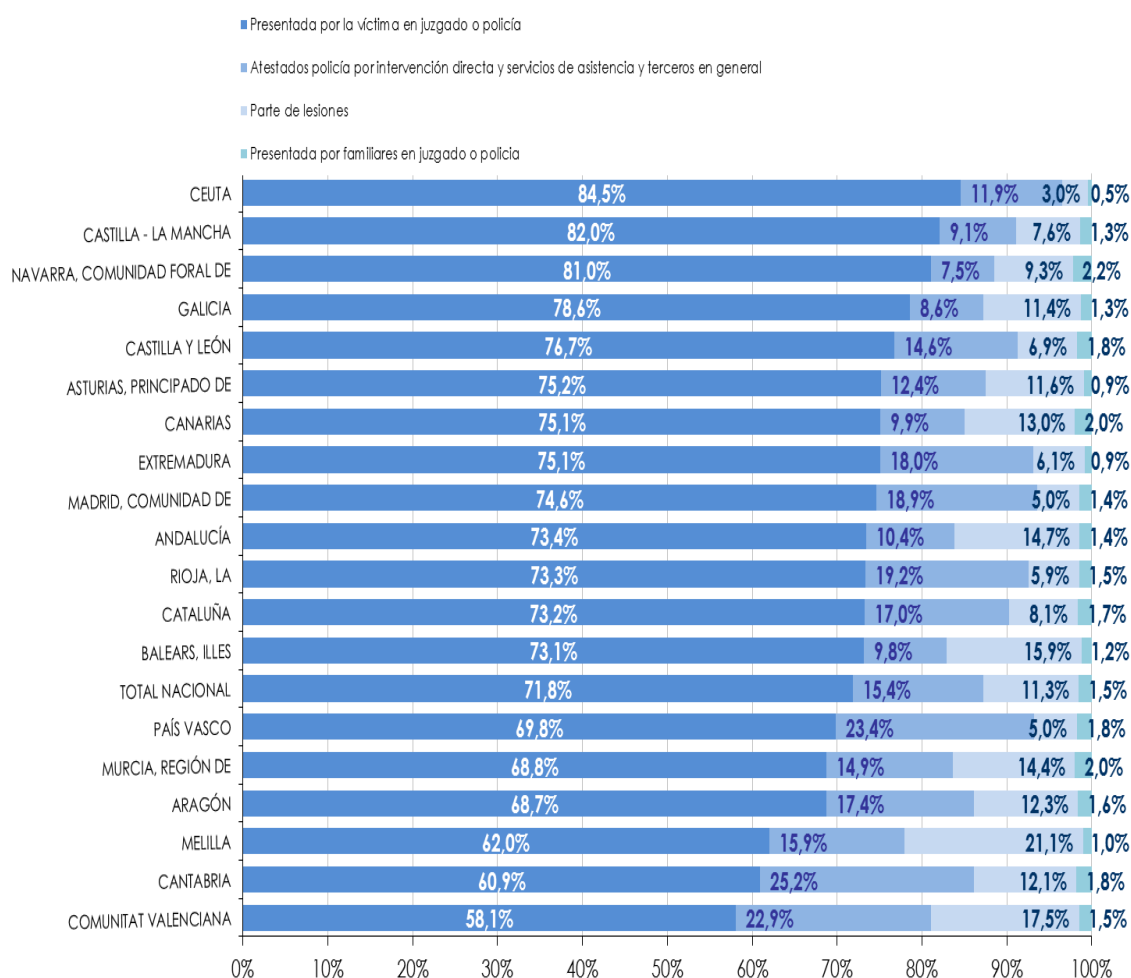
Fuente: Elaboración propia a partir de los datos proporcionados por el Consejo General del Poder Judicial.

En los gráficos 2.16. y 2.17. se muestra la distribución porcentual de las denuncias según el origen de las mismas, por comunidad autónoma, para el periodo 2007–2016 y para el año 2016 respectivamente.

En el periodo 2007-2016, las comunidades y ciudades autónomas con mayores porcentajes de denuncias presentadas por las víctimas fueron Ceuta (84,5%), Castilla-La Mancha (82,0%) y Comunidad Foral de Navarra (81,0%), siendo Comunitat Valenciana la que alcanza el menor porcentaje de denuncias procedentes de las víctimas (58,1%). Por otra parte, las denuncias con origen en atestados policiales por intervención policial directa, servicios de asistencia y terceros en general tuvieron el mayor peso en Cantabria (25,2%) y País Vasco (23,4%), mientras que fue en Melilla y en Comunitat Valenciana donde las denuncias derivadas de partes de lesiones presentaron los mayores porcentajes, 21,1% y 17,5% respectivamente.

Gráfico 2.16. Distribución porcentual de las denuncias según el origen de las mismas, por comunidad autónoma.

De 1 de enero de 2007 a 31 de diciembre de 2016.

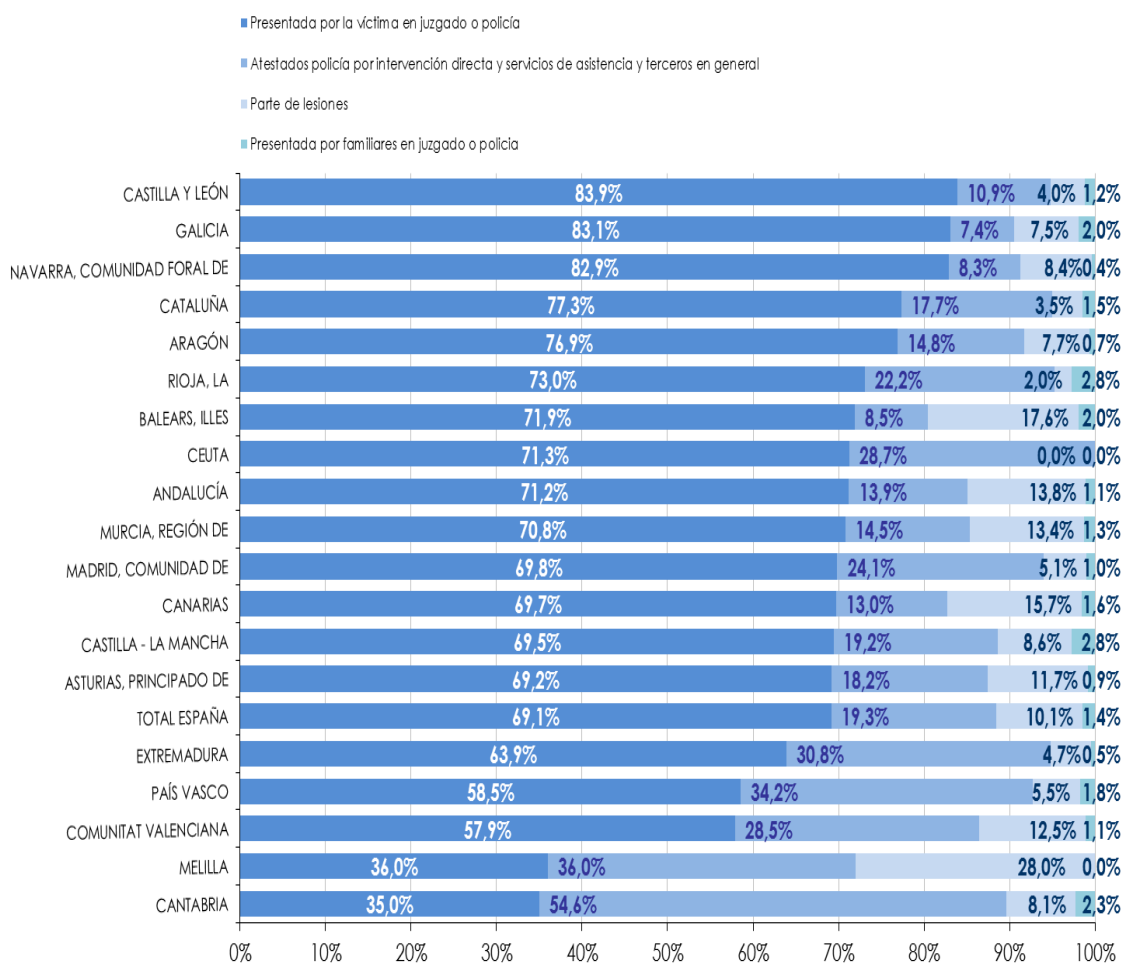


Fuente: Elaboración propia a partir de los datos proporcionados por el Consejo General del Poder Judicial.

En cuanto al año 2016, las comunidades autónomas en las que las víctimas interpusieron mayores porcentajes sobre el total de denuncias fueron Castilla y León, Galicia y Comunidad Foral de Navarra. En sentido opuesto, a Cantabria y Melilla les corresponden los menores porcentajes de denuncias presentadas por las víctimas, destacando estas dos comunidades porque son las que presentan las mayores proporciones de denuncias con origen en atestados policiales por intervención policial directa, servicios de asistencia y terceros en general.

Como se puede apreciar, la ordenación relativa de las comunidades según el origen de las denuncias varía significativamente en 2016 con respecto al periodo 2007-2016.

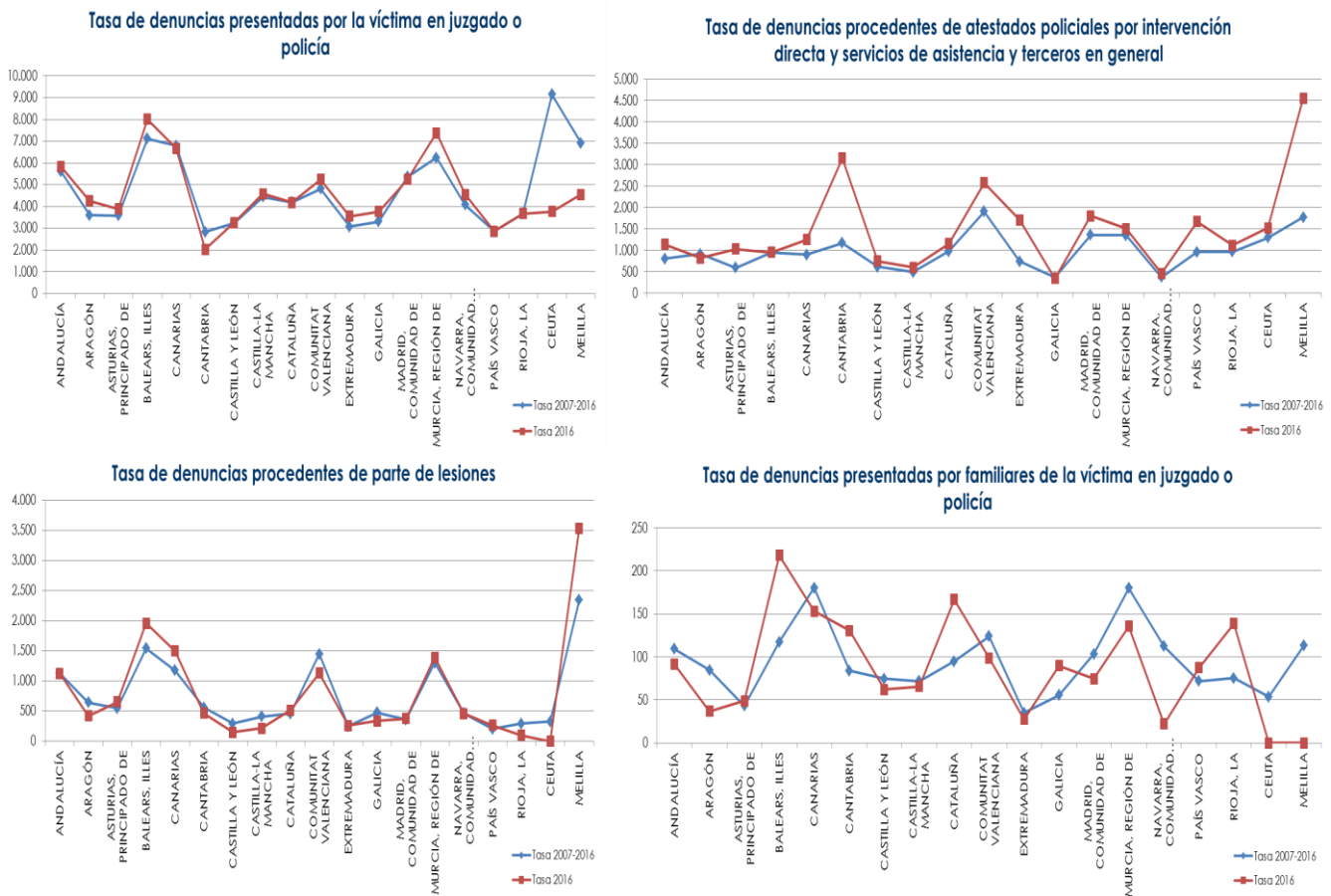
Gráfico 2.17. Distribución porcentual de las denuncias según el origen de las mismas, por comunidad autónoma.
Año 2016.



Fuente: Elaboración propia a partir de los datos proporcionados por el Consejo General del Poder Judicial.

A continuación, se relacionan las denuncias por comunidad autónoma según su origen con la población de mujeres de 15 y más años, tanto para el periodo 2007-2016 como para el año 2016.

Gráfico 2.18. Tasa de denuncias por violencia de género por millón de mujeres de 15 y más años según el origen de las mismas, por comunidad autónoma. Periodo 2007-2016 y año 2016.



Fuente: Elaboración propia a partir de los datos proporcionados por el Consejo General del Poder Judicial y de los datos de la Estadística del Padrón Continuo (INE).

Si comparamos las tasas de denuncias en todo el periodo 2007-2016 con las tasas de denuncias en el año 2016 según el origen de la denuncia se observa lo siguiente:

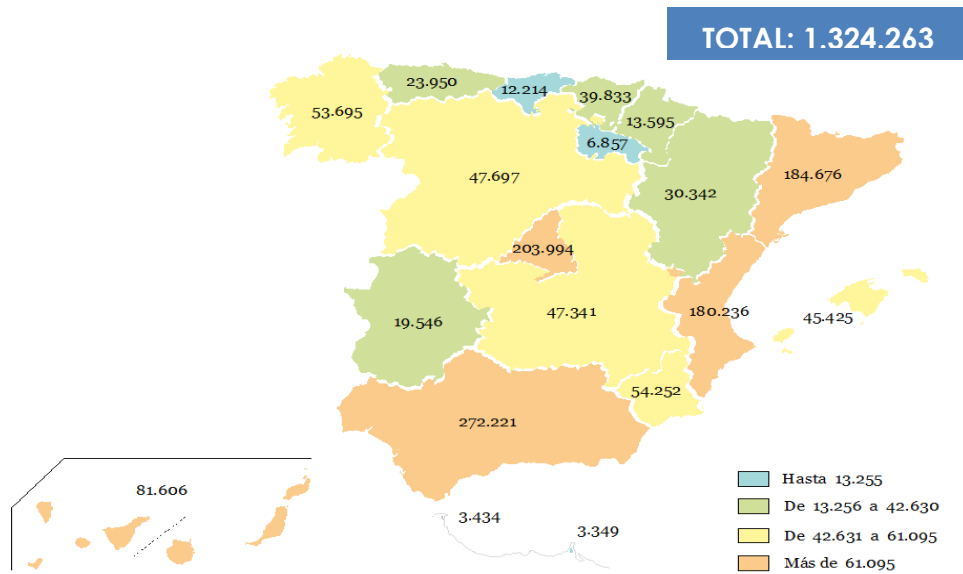
- Origen de denuncia: víctimas en juzgado o policía.
 - o En todas las comunidades autónomas la tasa en el año 2016 es similar a la del periodo 2007-2016 pero en las ciudades autónomas de Ceuta y Melilla se producen descensos bastantes acusados en dichas tasas en el año 2016.
 - o Las comunidades autónomas con mayores tasas por este tipo de denuncias fueron Illes Balears, Región de Murcia, Canarias y Andalucía, correspondiendo a Cantabria y País Vasco las menores tasas.
- Origen de denuncia: parte de lesiones.
 - o En todas las comunidades y ciudades autónomas la tasa en el año 2016 es similar a la presentada en el periodo 2007-2016, salvo en Melilla e Illes Balears que son las que presentan en 2016 las mayores tasas de denuncias por parte de lesiones.
- Origen de denuncia: atestados policiales por intervención directa, servicios de asistencia y terceros en general.
 - o En general, las tasas en el año 2016 son más altas que las que tuvieron lugar en el periodo 2007-2016. Las comunidades y ciudades autónomas en las que más tasas de denuncias se produjeron durante 2016 fueron Melilla, Cantabria y Comunitat Valenciana.

- Origen de denuncia: familiares de las víctimas en juzgado o policía.
 - o Se observa un comportamiento bastante diferente de las tasas de denuncias en el año 2016 con respecto a las tasas de denuncias en el periodo 2007-2016. La tasa es mucho mayor en 2016 en Illes Balears, Cataluña y La Rioja y mucho menor en Melilla y Comunidad Foral de Navarra.

ANEXO

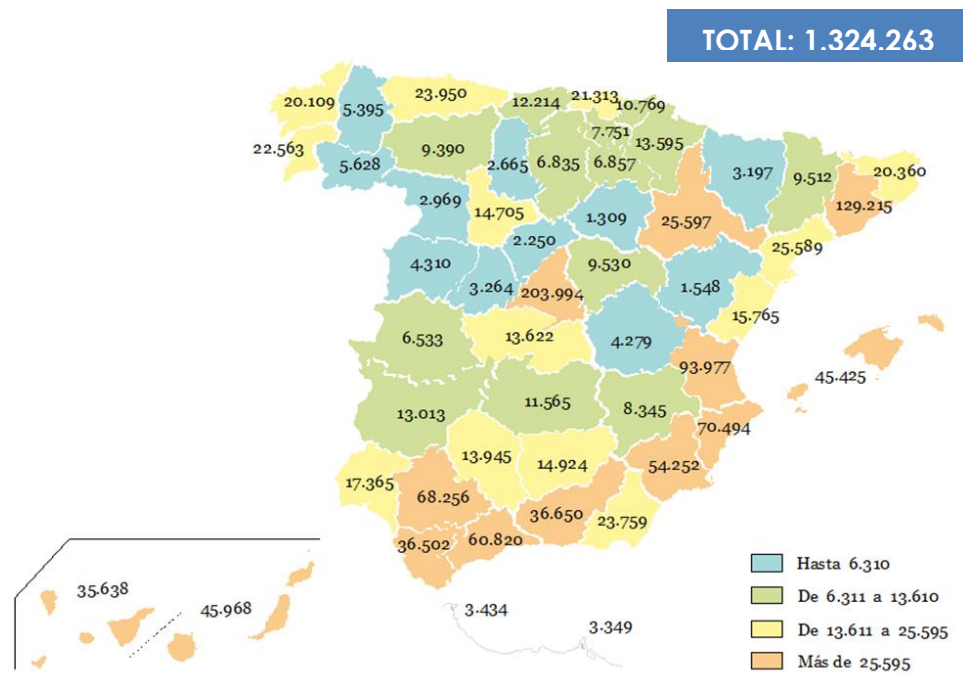
DISTRIBUCIÓN GEOGRÁFICA DE LAS DENUNCIAS POR VIOLENCIA DE GÉNERO. MAPAS Y TABLAS POR COMUNIDAD AUTÓNOMA Y PROVINCIA

Gráfico 2.19. Denuncias por violencia de género, según comunidad autónoma.
De 1 de enero de 2007 a 31 de diciembre de 2016.



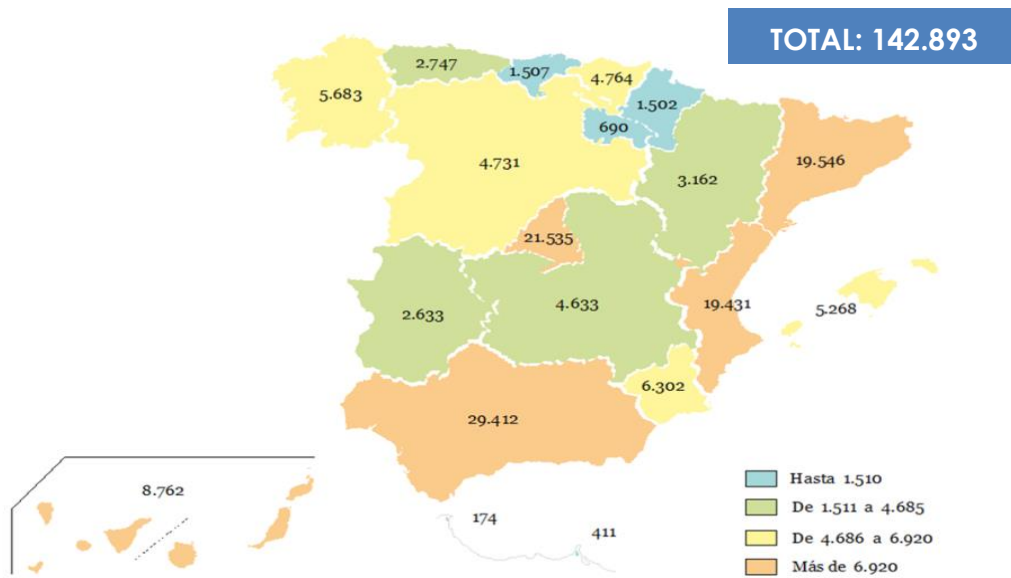
Fuente: Elaboración propia a partir de los datos proporcionados por el Consejo General del Poder Judicial.

Gráfico 2.20. Denuncias por violencia de género, según provincia.
De 1 de enero de 2007 a 31 de diciembre de 2016.



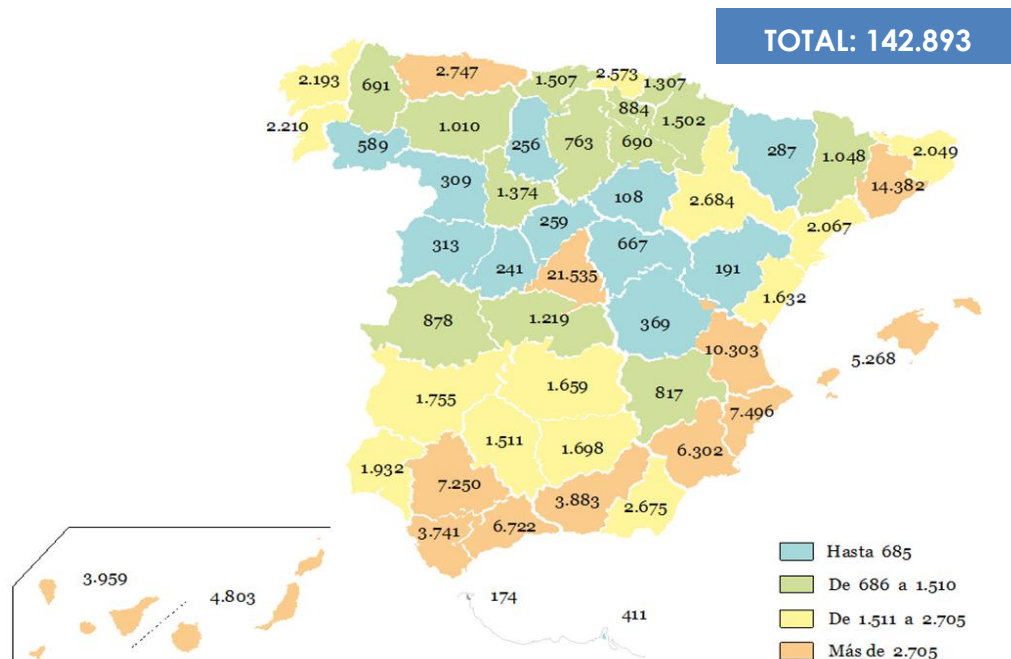
Fuente: Elaboración propia a partir de los datos proporcionados por el Consejo General del Poder Judicial.

Gráfico 2.21. Denuncias por violencia de género, según comunidad autónoma.
Año 2016.



Fuente: Elaboración propia a partir de los datos proporcionados por el Consejo General del Poder Judicial.

Gráfico 2.22. Denuncias por violencia de género, según provincia.
Año 2016.

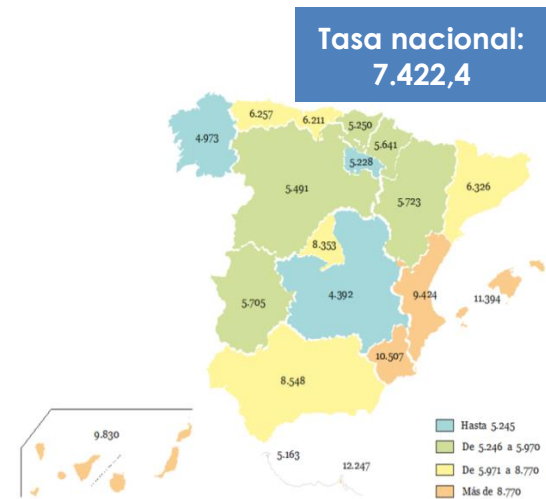


Fuente: Elaboración propia a partir de los datos proporcionados por el Consejo General del Poder Judicial.

Gráfico 2.23. Tasa de denuncias por violencia de género por millón de mujeres de 15 y más años, según comunidad autónoma. Año 2016.



Gráfico 2.24. Tasa de denuncias por violencia de género por millón de hombres de 15 y más años, según comunidad autónoma. Año 2016.



Fuente: Elaboración propia a partir de los datos proporcionados por el Consejo General del Poder Judicial y de los datos de la Estadística del Padrón Continuo (INE).

Gráfico 2.25. Tasa de denuncias por violencia de género por millón de mujeres de 15 y más años, según provincia. Año 2016.

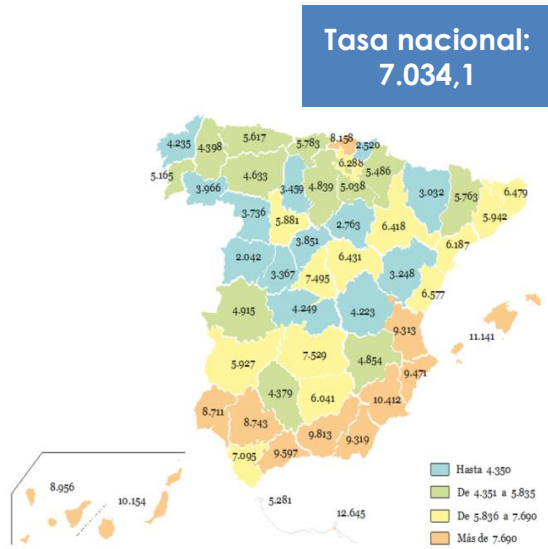
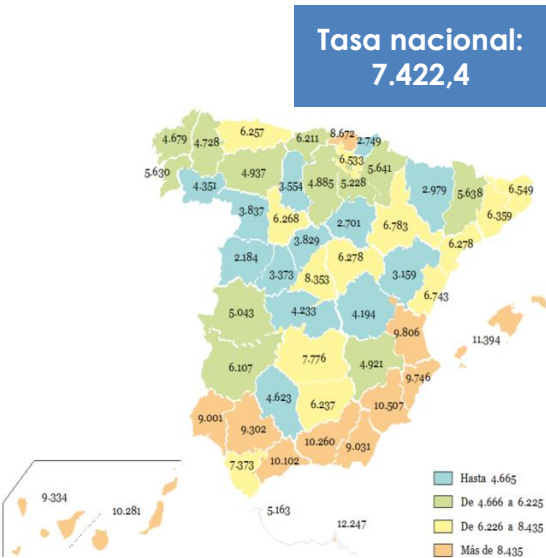


Gráfico 2.26. Tasa de denuncias por violencia de género por millón de hombres de 15 y más años, según provincia. Año 2016.



Fuente: Elaboración propia a partir de los datos proporcionados por el Consejo General del Poder Judicial y de los datos de la Estadística del Padrón Continuo (INE).

Cuadro 2.7. Denuncias por violencia de género por comunidad autónoma, provincia y año. Valores absolutos.

De 1 de enero de 2007 a 31 de diciembre de 2016.

	TOTAL DENUNCIAS 2007-2016	2007	2008	2009	2010	2011	2012	2013	2014	2015	2016
TOTAL ESPAÑA	1.324.263	126.293	142.125	135.540	134.105	134.002	128.477	124.893	126.742	129.193	142.893
ANDALUCÍA	272.221	27.375	28.032	26.143	27.047	27.050	26.194	26.476	26.910	27.582	29.412
Almería	23.759	2.298	2.481	2.604	2.752	2.357	2.123	2.079	2.084	2.306	2.675
Cádiz	36.502	3.256	3.813	3.693	3.803	3.427	3.464	3.733	3.806	3.766	3.741
Córdoba	13.945	1.269	1.488	1.335	1.026	1.224	1.174	1.627	1.653	1.638	1.511
Granada	36.650	4.000	4.176	3.888	3.683	3.347	3.447	3.293	3.447	3.486	3.883
Huelva	17.365	1.734	1.941	2.103	1.712	1.466	1.621	1.640	1.600	1.616	1.932
Jaén	14.924	1.079	1.440	1.634	1.531	1.422	1.461	1.472	1.705	1.482	1.698
Málaga	60.820	6.401	6.399	5.168	5.517	5.981	6.323	6.209	5.923	6.177	6.722
Sevilla	68.256	7.338	6.294	5.718	7.023	7.826	6.581	6.423	6.692	7.111	7.250
ARAGÓN	30.342	2.853	3.336	2.848	2.573	3.392	3.228	3.074	3.241	2.635	3.162
Huesca	3.197	273	338	371	334	378	308	312	293	303	287
Teruel	1.548	139	154	155	183	169	127	130	157	143	191
Zaragoza	25.597	2.441	2.844	2.322	2.056	2.845	2.793	2.632	2.791	2.189	2.684
ASTURIAS, PRINCIPADO DE	23.950	1.926	2.387	2.373	2.147	2.656	2.431	2.438	2.486	2.359	2.747
BALEARS, ILLES	45.425	3.910	4.690	4.453	4.231	4.417	4.739	4.372	4.687	4.658	5.268
CANARIAS	81.606	8.894	9.087	8.982	8.326	8.049	7.701	7.111	6.936	7.758	8.762
Palmas, Las	45.968	5.458	5.254	5.163	4.729	4.534	4.230	3.958	3.845	3.994	4.803
Sanja Cruz de Tenerife	35.638	3.436	3.833	3.819	3.597	3.515	3.471	3.153	3.091	3.764	3.959
CANTABRIA	12.214	1.122	1.214	1.172	1.231	1.168	1.106	1.137	1.230	1.327	1.507
CASTILLA Y LEÓN	47.697	5.265	5.459	5.090	4.427	4.762	4.132	4.153	5.132	4.644	4.633
Ávila	3.264	315	395	430	445	332	316	233	274	283	241
Burgos	6.835	727	706	798	653	676	624	587	680	621	763
León	9.390	1.264	1.181	839	818	847	705	822	920	984	1.010
Palencia	2.665	255	300	284	315	290	250	330	181	204	256
Salamanca	4.310	513	581	573	504	469	419	312	342	284	313
Segovia	2.250	173	203	273	231	209	246	216	216	224	259
Soria	1.309	128	160	171	137	128	113	104	142	118	108
Valladolid	14.705	1.577	1.669	1.429	1.055	1.493	1.155	1.302	2.062	1.589	1.374
Zamora	2.969	313	264	293	269	318	304	247	315	337	309
CASTILLA-LA MANCHA	47.341	3.885	5.193	5.370	5.665	4.910	4.311	4.359	4.283	4.634	4.731
Albacete	8.345	845	779	959	942	884	704	810	808	797	817
Ciudad Real	11.565	885	1.016	1.080	1.171	1.143	1.138	1.130	1.149	1.194	1.659
Cuenca	4.279	343	397	405	447	607	492	421	361	437	369
Guadalajara	9.530	597	1.738	1.354	1.552	979	715	699	560	669	667
Toledo	13.622	1.215	1.263	1.572	1.553	1.297	1.262	1.299	1.405	1.537	1.219
CATALUÑA	184.676	18.424	20.365	18.218	18.866	18.475	17.777	17.149	17.342	18.514	19.546
Barcelona	129.215	12.703	13.975	12.262	12.782	12.861	12.312	12.098	12.383	13.457	14.382
Girona	20.360	1.884	2.257	2.110	2.175	2.090	2.135	1.883	1.794	1.983	2.049
Lleida	9.512	990	899	1.068	925	904	981	896	897	904	1.048
Tarragona	25.589	2.847	3.234	2.778	2.984	2.620	2.349	2.272	2.268	2.170	2.067
COMUNITAT VALENCIANA	180.236	15.614	19.003	19.350	19.369	18.540	17.830	17.070	16.635	17.394	19.431
Alicante/Alacant	70.494	6.570	7.377	7.757	7.146	7.287	7.246	6.500	6.355	6.760	7.496
Castellón/Castelló	15.765	1.259	1.243	1.663	1.908	1.644	1.730	1.650	1.511	1.525	1.632
Valencia/València	93.977	7.785	10.383	9.930	10.315	9.609	8.854	8.920	8.769	9.109	10.303
EXTREMADURA	19.546	1.536	1.632	1.702	1.778	1.995	1.967	1.934	1.933	2.436	2.633
Badajoz	13.013	1.020	1.066	1.114	1.137	1.384	1.343	1.287	1.302	1.605	1.755
Cáceres	6.533	516	566	588	641	611	624	647	631	831	878
GALICIA	53.695	5.181	5.959	6.068	5.270	5.153	4.788	5.174	5.209	5.210	5.683
Coruña, A	20.109	1.983	2.402	2.401	1.997	1.875	1.633	1.772	1.928	1.925	2.193
Lugo	5.395	433	538	581	502	559	479	532	545	535	691
Ourense	5.628	564	660	619	685	540	466	494	506	505	589
Pontevedra	22.563	2.201	2.359	2.467	2.086	2.179	2.210	2.376	2.230	2.245	2.210
MADRID, COMUNIDAD DE	203.994	18.975	22.480	20.863	21.195	20.708	20.935	19.506	19.270	18.527	21.535
MURCIA, REGIÓN DE	54.252	4.872	6.189	6.085	5.513	5.766	4.796	4.656	5.039	5.034	6.302
NAVARRA, COMUNIDAD FORAL DE	13.595	1.377	1.490	1.236	1.470	1.449	1.333	1.219	1.328	1.191	1.502
PAÍS VASCO	39.833	3.444	3.739	4.058	3.691	4.125	3.853	3.937	3.990	4.232	4.764
Araba/Álava	7.751	730	852	740	763	808	734	751	663	826	884
Gipuzkoa	10.769	1.038	1.003	1.072	1.025	1.161	975	964	1.084	1.140	1.307
Bizkaia	21.313	1.676	1.884	2.246	1.903	2.156	2.144	2.222	2.243	2.266	2.573
RIOJA, LA	6.857	749	800	834	660	710	701	548	549	616	690
CEUTA	3.434	572	729	334	273	354	339	269	239	151	174
MELILLA	3.349	319	341	361	373	323	316	311	303	291	411

Fuente: Elaboración propia a partir de los datos proporcionados por el Consejo General del Poder Judicial.

Cuadro 2.8. Distribución porcentual de las denuncias por violencia de género, según comunidad autónoma y provincia por año.

De 1 de enero de 2007 a 31 de diciembre de 2016.

	TOTAL DENUNCIAS 2007-2016	2007	2008	2009	2010	2011	2012	2013	2014	2015	2016
TOTAL ESPAÑA	100,0	100,0	100,0	100,0	100,0	100,0	100,0	100,0	100,0	100,0	100,0
ANDALUCÍA	20,6	21,7	19,7	19,3	20,2	20,2	20,4	21,2	21,2	21,3	20,6
Almería	1,8	1,8	1,7	1,9	2,1	1,8	1,7	1,7	1,6	1,8	1,9
Cádiz	2,8	2,6	2,7	2,7	2,8	2,6	2,7	3,0	3,0	2,9	2,6
Córdoba	1,1	1,0	1,0	1,0	0,8	0,9	0,9	1,3	1,3	1,3	1,1
Granada	2,8	3,2	2,9	2,9	2,7	2,5	2,7	2,6	2,7	2,7	2,7
Huelva	1,3	1,4	1,4	1,6	1,3	1,1	1,3	1,3	1,3	1,3	1,4
Jaén	1,1	0,9	1,0	1,2	1,1	1,1	1,1	1,2	1,3	1,1	1,2
Málaga	4,6	5,1	4,5	3,8	4,1	4,5	4,9	5,0	4,7	4,8	4,7
Sevilla	5,2	5,8	4,4	4,2	5,2	5,8	5,1	5,1	5,3	5,5	5,1
ARAGÓN	2,3	2,3	2,3	2,1	1,9	2,5	2,5	2,5	2,6	2,0	2,2
Huesca	0,2	0,2	0,2	0,3	0,2	0,3	0,2	0,2	0,2	0,2	0,2
Teruel	0,1	0,1	0,1	0,1	0,1	0,1	0,1	0,1	0,1	0,1	0,1
Zaragoza	1,9	1,9	2,0	1,7	1,5	2,1	2,2	2,1	2,2	1,7	1,9
ASTURIAS, PRINCIPADO DE	1,8	1,5	1,7	1,8	1,6	2,0	1,9	2,0	2,0	1,8	1,9
BALEARS, ILLES	3,4	3,1	3,3	3,3	3,2	3,3	3,7	3,5	3,7	3,6	3,7
CANARIAS	6,2	7,0	6,4	6,6	6,2	6,0	6,0	5,7	5,5	6,0	6,1
Palmas, Las	3,5	4,3	3,7	3,8	3,5	3,4	3,3	3,2	3,0	3,1	3,4
Santa Cruz de Tenerife	2,7	2,7	2,7	2,8	2,7	2,6	2,7	2,5	2,4	2,9	2,8
CANTABRIA	0,9	0,9	0,9	0,9	0,9	0,9	0,9	0,9	1,0	1,0	1,1
CASTILLA Y LEÓN	3,6	4,2	3,8	3,8	3,3	3,6	3,2	3,3	4,0	3,6	3,2
Ávila	0,2	0,2	0,3	0,3	0,3	0,2	0,2	0,2	0,2	0,2	0,2
Burgos	0,5	0,6	0,5	0,6	0,5	0,5	0,5	0,5	0,5	0,5	0,5
León	0,7	1,0	0,8	0,6	0,6	0,6	0,5	0,7	0,7	0,8	0,7
Palencia	0,2	0,2	0,2	0,2	0,2	0,2	0,2	0,3	0,1	0,2	0,2
Salamanca	0,3	0,4	0,4	0,4	0,4	0,3	0,3	0,2	0,3	0,2	0,2
Segovia	0,2	0,1	0,1	0,2	0,2	0,2	0,2	0,2	0,2	0,2	0,2
Soñía	0,1	0,1	0,1	0,1	0,1	0,1	0,1	0,1	0,1	0,1	0,1
Valladolid	1,1	1,2	1,2	1,1	0,8	1,1	0,9	1,0	1,6	1,2	1,0
Zamora	0,2	0,2	0,2	0,2	0,2	0,2	0,2	0,2	0,2	0,3	0,2
CASTILLA-LA MANCHA	3,6	3,1	3,7	4,0	4,2	3,7	3,4	3,5	3,4	3,6	3,3
Albacete	0,6	0,7	0,5	0,7	0,7	0,7	0,5	0,6	0,6	0,6	0,6
Ciudad Real	0,9	0,7	0,7	0,8	0,9	0,9	0,9	0,9	0,9	0,9	1,2
Cuenca	0,3	0,3	0,3	0,3	0,3	0,5	0,4	0,3	0,3	0,3	0,3
Guadalajara	0,7	0,5	1,2	1,0	1,2	0,7	0,6	0,6	0,4	0,5	0,5
Toledo	1,0	1,0	0,9	1,2	1,2	1,0	1,0	1,0	1,1	1,2	0,9
CATALUÑA	13,9	14,6	14,3	13,4	14,1	13,8	13,8	13,7	13,7	14,3	13,7
Barcelona	9,8	10,1	9,8	9,0	9,5	9,6	9,6	9,7	9,8	10,4	10,1
Girona	1,5	1,5	1,6	1,6	1,6	1,6	1,7	1,5	1,4	1,5	1,4
Lleida	0,7	0,8	0,6	0,8	0,7	0,7	0,8	0,7	0,7	0,7	0,7
Tarragona	1,9	2,3	2,3	2,0	2,2	2,0	1,8	1,8	1,8	1,7	1,4
COMUNITAT VALENCIANA	13,6	12,4	13,4	14,3	14,4	13,8	13,9	13,7	13,1	13,5	13,6
Alicante/Alacant	5,3	5,2	5,2	5,7	5,3	5,4	5,6	5,2	5,0	5,2	5,2
Castellón/Castelló	1,2	1,0	0,9	1,2	1,4	1,2	1,3	1,2	1,2	1,2	1,1
Valencia/València	7,1	6,2	7,3	7,3	7,7	7,2	6,9	7,1	6,9	7,1	7,2
EXTREMADURA	1,5	1,2	1,1	1,3	1,3	1,5	1,5	1,5	1,5	1,9	1,8
Badajoz	1,0	0,8	0,8	0,8	0,8	1,0	1,0	1,0	1,0	1,2	1,2
Cáceres	0,5	0,4	0,4	0,4	0,5	0,5	0,5	0,5	0,5	0,6	0,6
GALICIA	4,1	4,1	4,2	4,5	3,9	3,8	3,7	4,1	4,1	4,0	4,0
Coruña, A	1,5	1,6	1,7	1,8	1,5	1,4	1,3	1,4	1,5	1,5	1,5
Lugo	0,4	0,3	0,4	0,4	0,4	0,4	0,4	0,4	0,4	0,4	0,5
Ourense	0,4	0,4	0,5	0,5	0,5	0,4	0,4	0,4	0,4	0,4	0,4
Pontevedra	1,7	1,7	1,7	1,8	1,6	1,6	1,7	1,9	1,8	1,7	1,5
MADRID, COMUNIDAD DE	15,4	15,0	15,8	15,4	15,8	15,5	16,3	15,6	15,2	14,3	15,1
MURCIA, REGIÓN DE	4,1	3,9	4,4	4,5	4,1	4,3	3,7	3,7	4,0	3,9	4,4
NAVARRA, COMUNIDAD FORAL DE	1,0	1,1	1,0	0,9	1,1	1,1	1,0	1,0	1,0	0,9	1,1
PAÍS VASCO	3,0	2,7	2,6	3,0	2,8	3,1	3,0	3,2	3,1	3,3	3,3
Araba/Álava	0,6	0,6	0,6	0,5	0,6	0,6	0,6	0,6	0,5	0,6	0,6
Gipuzkoa	0,8	0,8	0,7	0,8	0,8	0,9	0,8	0,8	0,9	0,9	0,9
Bizkaia	1,6	1,3	1,3	1,7	1,4	1,6	1,7	1,8	1,8	1,8	1,8
RIOJA, LA	0,5	0,6	0,6	0,6	0,5	0,5	0,5	0,4	0,4	0,5	0,5
CEUTA	0,3	0,5	0,5	0,2	0,2	0,3	0,3	0,2	0,2	0,1	0,1
MELILLA	0,3	0,3	0,2	0,3	0,3	0,2	0,2	0,2	0,2	0,2	0,3

Fuente: Elaboración propia a partir de los datos proporcionados por el Consejo General del Poder Judicial.

Cuadro 2.9. Denuncias por violencia de género, según comunidad autónoma y provincia por año. Porcentaje de variación interanual.

Años 2007 a 2016.

	2008/2007	2009/2008	2010/2009	2011/2010	2012/2011	2013/2012	2014/2013	2015/2014	2016/2015	2016/2015
TOTAL ESPAÑA	12,5	-4,6	-1,1	-0,1	-4,1	-2,8	1,5	1,9	10,6	13,1
ANDALUCÍA	2,4	-6,7	3,5	0,0	-3,2	1,1	1,6	2,5	6,6	7,4
Almería	8,0	5,0	5,7	-14,4	-9,9	-2,1	0,2	10,7	16,0	16,4
Cádiz	17,1	-3,1	3,0	-9,9	1,1	7,8	2,0	-1,1	-0,7	14,9
Córdoba	17,3	-10,3	-23,1	19,3	-4,1	38,6	1,6	-0,9	-7,8	19,1
Granada	4,4	-6,9	-5,3	-9,1	3,0	-4,5	4,7	1,1	11,4	-2,9
Huelva	11,9	8,3	-18,6	-14,4	10,6	1,2	-2,4	1,0	19,6	11,4
Jaén	33,5	13,5	-6,3	-7,1	2,7	0,8	15,8	-13,1	14,6	57,4
Málaga	0,0	-19,2	6,8	8,4	5,7	-1,8	-4,6	4,3	8,8	5,0
Sevilla	-14,2	-9,2	22,8	11,4	-15,9	-2,4	4,2	6,3	2,0	-1,2
ARAGÓN	16,9	-14,6	-9,7	31,8	-4,8	-4,8	5,4	-18,7	20,0	10,8
Huesca	23,8	9,8	-10,0	13,2	-18,5	1,3	-6,1	3,4	-5,3	5,1
Teruel	10,8	0,6	18,1	-7,7	-24,9	2,4	20,8	-8,9	33,6	37,4
Zaragoza	16,5	-18,4	-11,5	38,4	-1,8	-5,8	6,0	-21,6	22,6	10,0
ASTURIAS, PRINCIPADO DE	23,9	-0,6	-9,5	23,7	-8,5	0,3	2,0	-5,1	16,4	42,6
BALEARS, ILLES	19,9	-5,1	-5,0	4,4	7,3	-7,7	7,2	-0,6	13,1	34,7
CANARIAS	2,2	-1,2	-7,3	-3,3	-4,3	-7,7	-2,5	11,9	12,9	-1,5
Palmas, Las	-3,7	-1,7	-8,4	-4,1	-6,7	-6,4	-2,9	3,9	20,3	-12,0
Santa Cruz de Tenerife	11,6	-0,4	-5,8	-2,3	-1,3	-9,2	-2,0	21,8	5,2	15,2
CANTABRIA	8,2	-3,5	5,0	-5,1	-5,3	2,8	8,2	7,9	13,6	34,3
CASTILLA Y LEÓN	3,7	-6,8	-13,0	7,6	-13,2	0,5	23,6	-9,5	-0,2	-12,0
Ávila	25,4	8,9	3,5	-25,4	-4,8	-26,3	17,6	3,3	-14,8	-23,5
Burgos	-2,9	13,0	-18,2	3,5	-7,7	-5,9	15,8	-8,7	22,9	5,0
León	-6,6	-29,0	-2,5	3,5	-16,8	16,6	11,9	7,0	2,6	-20,1
Palencia	17,6	-5,3	10,9	-7,9	-13,8	32,0	-45,2	12,7	25,5	0,4
Salamanca	13,3	-1,4	-12,0	-6,9	-10,7	-25,5	9,6	-17,0	10,2	-39,0
Segovia	17,3	34,5	-15,4	-9,5	17,7	-12,2	0,0	3,7	15,6	49,7
Soria	25,0	6,9	-19,9	-6,6	-11,7	-8,0	36,5	-16,9	-8,5	-15,6
Valladolid	5,8	-14,4	-26,2	41,5	-22,6	12,7	58,4	-22,9	-13,5	-12,9
Zamora	-15,7	11,0	-8,2	18,2	-4,4	-18,8	27,5	7,0	-8,3	-1,3
CASTILLA-LA MANCHA	33,7	3,4	5,5	-13,3	-12,2	1,1	-1,7	8,2	2,1	21,8
Albacete	-7,8	23,1	-1,8	-6,2	-20,4	15,1	-0,2	-1,4	2,5	-3,3
Ciudad Real	14,8	6,3	8,4	-2,4	-0,4	-0,7	1,7	3,9	38,9	87,5
Cuenca	15,7	2,0	10,4	35,8	-18,9	-14,4	-14,3	21,1	-15,6	7,6
Guadalajara	191,1	-22,1	14,6	-36,9	-27,0	-2,2	-19,9	19,5	-0,3	11,7
Toledo	4,0	24,5	-1,2	-16,5	-2,7	2,9	8,2	9,4	-20,7	0,3
CATALUÑA	10,5	-10,5	3,6	-2,1	-3,8	-3,5	1,1	6,8	5,6	6,1
Barcelona	10,0	-12,3	4,2	0,6	-4,3	-1,7	2,4	8,7	6,9	13,2
Girona	19,8	-6,5	3,1	-3,9	2,2	-11,8	-4,7	10,5	3,3	8,8
Lleida	-9,2	18,8	-13,4	-2,3	8,5	-8,7	0,1	0,8	15,9	5,9
Tarragona	13,6	-14,1	7,4	-12,2	-10,3	-3,3	-0,2	-4,3	-4,7	-27,4
COMUNITAT VALENCIANA	21,7	1,8	0,1	-4,3	-3,8	-4,3	-2,5	4,6	11,7	24,4
Alicante/Alacant	12,3	5,2	-7,9	2,0	-0,6	-10,3	-2,2	6,4	10,9	14,1
Castellón/Castelló	-1,3	33,8	14,7	-13,8	5,2	-4,6	-8,4	0,9	7,0	29,6
Valencia/València	33,4	-4,4	3,9	-6,8	-7,9	0,7	-1,7	3,9	13,1	32,3
EXTREMADURA	6,3	4,3	4,5	12,2	-1,4	-1,7	-0,1	26,0	8,1	71,4
Badajoz	4,5	4,5	2,1	21,7	-3,0	-4,2	1,2	23,3	9,3	72,1
Cáceres	9,7	3,9	9,0	-4,7	2,1	3,7	-2,5	31,7	5,7	70,2
GALICIA	15,0	1,8	-13,2	-2,2	-7,1	8,1	0,7	0,0	9,1	9,7
Coruña, A	21,1	0,0	-16,8	-6,1	-12,9	8,5	8,8	-0,2	13,9	10,6
Lugo	24,2	8,0	-13,6	11,4	-14,3	11,1	2,4	-1,8	29,2	59,6
Ourense	17,0	-6,2	10,7	-21,2	-13,7	6,0	2,4	-0,2	16,6	4,4
Pontevedra	7,2	4,6	-15,4	4,5	1,4	7,5	-6,1	0,7	-1,6	0,4
MADRID, COMUNIDAD DE	18,5	-7,2	1,6	-2,3	1,1	-6,8	-1,2	-3,9	16,2	13,5
MURCIA, REGIÓN DE	27,0	-1,7	-9,4	4,6	-16,8	-2,9	8,2	-0,1	25,2	29,4
NAVARRA, COMUNIDAD FORAL DE	8,2	-17,0	18,9	-1,4	-8,0	-8,6	8,9	-10,3	26,1	9,1
PAÍS VASCO	8,6	8,5	-9,0	11,8	-6,6	2,2	1,3	6,1	12,6	38,3
Araba/Álava	16,7	-13,1	3,1	5,9	-9,2	2,3	-11,7	24,6	7,0	21,1
Gipuzkoa	-3,4	6,9	-4,4	13,3	-16,0	-1,1	12,4	5,2	14,6	25,9
Bizkaia	12,4	19,2	-15,3	13,3	-0,6	3,6	0,9	1,0	13,5	53,5
RIOJA, LA	6,8	4,3	-20,9	7,6	-1,3	-21,8	0,2	12,2	12,0	-7,9
CEUTA	27,4	-54,2	-18,3	29,7	-4,2	-20,6	-11,2	-36,8	15,2	-69,6
MELILLA	6,9	5,9	3,3	-13,4	-2,2	-1,6	-2,6	-4,0	41,2	28,8

Fuente: Elaboración propia a partir de los datos proporcionados por el Consejo General del Poder Judicial.

Cuadro 2.10. Tasa de denuncias por violencia de género por millón de mujeres de 15 y más años por comunidad autónoma y provincia.
De 1 de enero de 2007 a 31 de diciembre de 2016.

	Tasa media 2007-2016	2007	2008	2009	2010	2011	2012	2013	2014	2015	2016
TOTAL ESPAÑA	6.521,6	6.406,6	7.078,6	6.671,3	6.565,7	6.536,7	6.256,2	6.094,2	6.225,4	6.357,5	7.034,1
ANDALUCÍA	7.655,1	7.990,8	8.038,8	7.395,6	7.590,1	7.539,4	7.274,6	7.356,5	7.505,8	7.685,1	8.198,1
Almería	8.470,5	8.802,6	9.200,0	9.419,4	9.796,2	8.284,3	7.402,6	7.279,9	7.277,6	8.048,9	9.319,3
Cádiz	6.986,6	6.408,2	7.424,4	7.090,4	7.265,3	6.508,4	6.569,2	7.113,4	7.237,1	7.149,2	7.095,0
Córdoba	4.020,4	3.708,0	4.308,8	3.838,5	2.942,8	3.505,8	3.367,1	4.675,0	4.759,1	4.730,0	4.378,7
Granada	9.314,3	10.502,1	10.775,9	9.924,2	9.319,1	8.407,1	8.673,4	8.324,5	8.696,6	8.797,3	9.813,4
Huelva	7.890,0	8.193,2	8.943,3	9.608,1	7.767,5	6.590,5	7.259,6	7.388,9	7.225,2	7.279,3	8.710,7
Jaén	5.249,5	3.834,6	5.085,7	5.720,6	5.342,0	4.959,1	5.106,1	5.160,7	6.002,1	5.238,7	6.040,7
Málaga	8.819,0	9.871,2	9.568,2	7.574,5	7.996,2	8.573,9	8.978,2	8.750,7	8.513,7	8.831,3	9.596,7
Sevilla	8.336,5	9.264,3	7.848,0	7.047,9	8.582,7	9.512,4	7.958,8	7.754,7	8.081,8	8.579,5	8.742,8
ARAGÓN	5.231,4	5.020,5	5.768,1	4.871,8	4.395,2	5.793,8	5.500,1	5.244,7	5.605,9	4.581,7	5.531,4
Huesca	3.319,2	2.882,6	3.503,9	3.811,3	3.427,9	3.881,6	3.168,9	3.230,3	3.051,0	3.176,1	3.032,3
Teruel	2.543,5	2.269,0	2.492,8	2.497,7	2.962,1	2.742,3	2.075,6	2.144,6	2.616,7	2.403,2	3.247,6
Zaragoza	6.053,9	5.920,4	6.769,7	5.461,1	4.824,1	6.671,4	6.517,9	6.136,5	6.612,1	5.209,3	6.418,2
ASTURIAS, PRINCIPADO DE	4.764,7	3.794,7	4.687,8	4.652,5	4.220,1	5.239,4	4.818,1	4.872,6	4.999,8	4.786,2	5.616,8
BALEARS, ILLES	9.738,8	8.919,6	10.308,9	9.585,6	9.011,6	9.330,4	9.950,4	9.234,4	9.977,6	9.883,9	11.141,5
CANARIAS	9.037,3	10.316,4	10.274,6	9.984,9	9.171,6	8.809,8	8.449,9	7.780,8	7.617,3	8.511,1	9.575,7
Palmas, Las	9.968,1	12.556,4	11.745,6	11.351,4	10.299,6	9.779,9	9.058,0	8.417,6	8.176,0	8.471,8	10.154,4
Santa Cruz de Tenerife	8.065,7	8.038,5	8.769,2	8.587,3	8.017,3	7.810,4	7.810,8	7.105,9	7.020,5	8.553,1	8.956,5
CANTABRIA	4.645,8	4.338,5	4.639,3	4.438,6	4.645,9	4.402,9	4.168,3	4.303,1	4.681,1	5.073,7	5.783,3
CASTILLA Y LEÓN	4.224,6	4.636,4	4.773,6	4.445,2	3.874,3	4.170,8	3.637,0	3.690,6	4.599,4	4.194,2	4.222,5
Ávila	4.403,1	4.228,9	5.253,1	5.723,2	5.925,3	4.402,4	4.223,9	3.155,6	3.741,4	3.902,7	3.367,3
Burgos	4.248,6	4.555,0	4.361,5	4.905,2	4.020,1	4.155,8	3.843,6	3.643,2	4.260,2	3.912,2	4.838,5
León	4.156,3	5.509,0	5.137,0	3.654,5	3.570,6	3.708,4	3.108,7	3.656,8	4.131,1	4.461,6	4.633,2
Palencia	3.479,3	3.257,8	3.839,8	3.644,7	4.064,7	3.758,3	3.253,9	4.339,3	2.400,8	2.731,1	3.459,0
Salamanca	2.722,7	3.203,0	3.612,9	3.554,5	3.136,3	2.924,7	2.633,4	1.989,4	2.195,0	1.836,1	2.041,8
Segovia	3.242,5	2.516,0	2.889,8	3.868,2	3.278,1	2.967,8	3.500,1	3.108,7	3.152,2	3.300,1	3.850,6
Soria	3.226,2	3.122,8	3.878,1	4.143,5	3.325,2	3.105,6	2.763,2	2.578,5	3.550,3	2.987,0	2.763,2
Valladolid	6.224,4	6.739,9	7.058,1	6.015,8	4.437,6	6.274,2	4.858,3	5.495,4	8.747,4	6.768,1	5.881,3
Zamora	3.412,9	3.482,9	2.943,2	3.287,1	3.041,9	3.607,0	3.481,7	2.874,9	3.714,7	4.016,2	3.736,5
CASTILLA-LA MANCHA	5.415,1	4.643,4	6.036,0	6.131,1	6.415,7	5.512,7	4.826,9	4.922,6	4.876,4	5.312,1	5.458,9
Albacete	4.921,3	5.088,0	4.625,8	5.638,3	5.522,2	5.164,7	4.103,5	4.748,1	4.756,9	4.714,8	4.853,6
Ciudad Real	5.141,7	4.025,6	4.528,3	4.767,1	5.148,3	5.008,9	4.984,2	4.989,4	5.113,2	5.355,0	7.528,7
Cuenca	4.671,2	3.756,9	4.275,4	4.328,8	4.772,4	6.443,1	5.248,7	4.614,0	4.024,5	4.944,5	4.222,6
Guadalajara	9.361,5	6.473,9	17.877,7	13.494,9	15.159,5	9.389,7	6.787,7	6.681,2	5.380,3	6.443,1	6.431,2
Toledo	4.757,1	4.546,4	4.551,5	5.509,4	5.375,3	4.429,0	4.290,3	4.440,0	4.845,5	5.334,5	4.249,3
CATALUÑA	5.728,4	5.896,5	6.408,9	5.660,4	5.837,3	5.699,2	5.460,6	5.273,0	5.349,9	5.710,0	6.009,2
Barcelona	5.395,5	5.438,2	5.911,5	5.131,8	5.333,0	5.352,7	5.102,6	5.017,7	5.147,1	5.585,0	5.941,7
Girona	6.510,0	6.359,7	7.386,6	6.770,3	6.621,8	6.618,0	6.718,9	5.920,2	5.672,6	6.281,0	6.479,4
Lleida	5.217,7	5.660,2	5.012,9	5.845,1	5.027,8	4.892,3	5.302,4	4.861,0	4.889,7	4.948,1	5.763,1
Tarragona	7.662,6	8.966,1	9.839,9	8.299,6	8.853,5	7.742,9	6.912,8	6.706,9	6.749,6	6.487,6	6.187,0
COMUNITAT VALENCIANA	8.288,1	7.402,0	8.778,4	8.827,9	8.805,6	8.412,1	8.066,8	7.736,2	7.698,0	8.078,8	9.055,1
Alicante/Alacant	8.656,1	8.395,9	9.110,9	9.437,3	8.641,9	8.763,0	8.658,5	7.748,5	7.899,7	8.454,9	9.470,8
Castellón/Castelló	6.246,4	5.154,5	4.928,8	6.525,3	7.451,1	6.411,4	6.743,8	6.450,9	6.028,5	6.124,8	6.577,4
Valencia/València	8.482,7	7.190,7	9.414,7	8.904,9	9.237,4	8.610,3	7.927,4	8.022,6	7.929,8	8.247,0	9.313,3
EXTREMADURA	4.097,8	3.267,5	3.444,4	3.567,9	3.707,6	4.149,9	4.092,7	4.036,8	4.043,4	5.116,0	5.546,3
Badajoz	4.392,5	3.511,1	3.631,7	3.771,0	3.824,9	4.642,3	4.497,1	4.312,8	4.371,3	5.409,4	5.927,5
Cáceres	3.614,7	2.873,5	3.139,5	3.237,7	3.516,4	3.346,1	3.429,0	3.581,1	3.501,3	4.630,9	4.914,5
GALICIA	4.205,3	4.035,8	4.627,6	4.695,3	4.081,6	3.998,6	3.740,6	4.067,6	4.120,1	4.144,0	4.541,6
Coruña, A	3.823,2	3.766,8	4.545,0	4.520,5	3.763,1	3.535,7	3.093,3	3.375,7	3.691,6	3.703,7	4.234,9
Lugo	3.310,9	2.596,4	3.230,1	3.496,3	3.036,5	3.399,0	2.937,5	3.293,0	3.405,1	3.377,1	4.398,2
Ourense	3.624,3	3.535,9	4.151,9	3.899,4	4.325,2	3.433,9	2.993,6	3.212,1	3.331,9	3.363,4	3.965,8
Pontevedra	5.215,2	5.106,4	5.439,3	5.654,4	4.775,8	4.990,1	5.099,7	5.503,7	5.184,7	5.234,2	5.165,3
MADRID, COMUNIDAD DE	7.185,7	7.009,5	8.077,3	7.377,9	7.421,4	7.215,5	7.276,1	6.778,7	6.735,3	6.486,8	7.495,2
MURCIA, REGIÓN DE	9.078,0	8.538,1	10.586,8	10.260,8	9.211,1	9.569,5	7.923,1	7.683,5	8.331,2	8.313,5	10.412,5
NAVARRA, COMUNIDAD FORAL DE	5.019,8	5.284,0	5.612,3	4.597,3	5.422,9	5.306,6	4.859,9	4.442,3	4.858,8	4.356,0	5.486,4
PAÍS VASCO	4.094,4	3.571,0	3.861,8	4.171,9	3.791,2	4.233,4	3.945,6	4.035,5	4.094,7	4.343,8	4.888,4
Araba/Álava	5.601,6	5.430,1	6.279,9	5.394,6	5.522,9	5.826,6	5.254,5	5.388,8	4.747,1	5.887,9	6.287,6
Gipuzkoa	3.047,8	3.364,6	3.234,1	3.440,3	3.285,7	3.715,4	3.113,2	3.073,6	3.450,4	2.195,8	2.520,4
Bizkaia	4.429,5	3.213,8	3.606,5	4.286,9	3.635,4	4.120,5	4.094,3	4.251,9	4.308,4	7.198,3	8.158,0
RIOJA, LA	5.001,6	5.642,9	5.899,0	6.076,5	4.785,7	5.134,1	5.053,4	3.956,4	3.986,3	4.488,1	5.037,7
CEUTA	10.818,7	19.104,2	24.178,3	10.914,0	8.760,7	11.098,2	10.434,3	8.259,4	7.271,3	4.606,0	5.281,0
MELILLA	11.148,0	11.911,0	12.403,6	12.740,9	12.818,8	10.852,0	10.330,2	9.867,7	9.477,0	8.992,3	12.645,4

Fuente: Elaboración propia a partir de los datos proporcionados por el Consejo General del Poder Judicial y de los datos de la Estadística del Padrón Continuo (INE).

Cuadro 2.11. Denuncias por violencia de género por origen de las denuncias (reagrupado), periodo, comunidad autónoma y provincia.
Periodo 2007-2016 y año 2016.

	TOTAL DENUNCIAS		Presentada por la víctima en juzgado o policía		Presentada por familiares en juzgado o policía		Atestado policial por intervención directa y servicios de asistencia y terceros en general		Parte de lesiones	
	2007-2016	2016	2007-2016	2016	2007-2016	2016	2007-2016	2016	2007-2016	2016
TOTAL ESPAÑA	1.324.263	142.893	951.216	98.799	20.242	2.060	203.693	27.533	149.112	14.501
ANDALUCÍA	272.221	29.412	199.846	20.946	3.886	328	28.384	4.086	40.105	4.052
Almería	23.759	2.675	16.891	1.974	479	14	2.149	162	4.240	525
Cádiz	36.502	3.741	27.686	2.662	873	59	4.203	613	3.740	407
Córdoba	13.945	1.511	12.213	1.375	114	8	425	6	1.193	122
Granada	36.650	3.883	29.608	3.318	357	37	1.142	121	5.543	407
Huelva	17.365	1.932	12.973	1.038	208	56	1.967	603	2.217	235
Jáén	14.924	1.698	11.546	1.344	238	25	1.152	162	1.988	167
Málaga	60.820	6.722	37.628	3.749	1.239	100	10.377	1.634	11.576	1.239
Sevilla	68.256	7.250	51.301	5.486	378	29	6.969	785	9.608	950
ARAGÓN	30.342	3.162	20.847	2.432	492	21	5.276	467	3.727	242
Huesca	3.197	287	2.506	208	38	9	314	35	339	35
Teruel	1.548	191	1.442	169	12	2	58	11	36	9
Zaragoza	25.597	2.684	16.899	2.055	442	10	4.904	421	3.352	198
ASTURIAS, PRINCIPADO DE	23.950	2.747	18.007	1.901	216	24	2.959	501	2.768	321
BALEARS, ILLES	45.425	5.268	33.226	3.788	547	103	4.445	450	7.207	927
CANARIAS	81.606	8.762	61.292	6.106	1.627	140	8.052	1.142	10.635	1.374
Palmas, Las	45.968	4.803	32.599	2.946	1.061	115	4.159	655	8.149	1.087
Santa Cruz de Tenerife	35.638	3.959	28.693	3.160	566	25	3.893	487	2.486	287
CANTABRIA	12.214	1.507	7.442	528	220	34	3.078	823	1.474	122
CASTILLA Y LEÓN	47.697	4.633	36.590	3.582	840	68	6.963	820	3.304	163
Ávila	3.264	241	2.550	209	48	1	317	21	349	10
Burgos	6.835	763	4.673	554	134	13	1.572	171	456	25
León	9.390	1.010	6.929	780	60	1	1.635	190	766	39
Palencia	2.665	256	1.982	191	61	5	469	53	153	7
Salamanca	4.310	313	3.733	281	23	1	213	17	341	14
Segovia	2.250	259	1.585	213	98	0	412	42	155	4
Soria	1.309	108	1.043	100	17	0	176	7	73	1
Valladolid	14.705	1.374	11.579	989	334	45	1.995	294	797	46
Zamora	2.969	309	2.516	265	65	2	174	25	214	17
CASTILLA-LA MANCHA	47.341	4.731	38.843	3.968	629	57	4.285	517	3.584	189
Albacete	8.345	817	7.032	726	261	21	652	57	400	13
Ciudad Real	11.565	1.659	9.277	1.305	178	21	1.241	259	869	74
Cuenca	4.279	369	3.442	251	53	11	443	90	341	17
Guadalajara	9.530	667	7.331	587	83	0	880	25	1.236	55
Toledo	13.622	1.219	11.761	1.099	54	4	1.069	86	738	30
CATALUÑA	184.676	19.546	135.191	13.578	3.049	542	31.486	3.751	14.950	1.675
Barcelona	129.215	14.382	91.799	9.761	2.424	420	23.912	2.861	11.080	1.340
Girona	20.360	2.049	16.765	1.486	133	1	2.499	450	963	112
Lleida	9.512	1.048	7.596	840	175	67	1.438	105	303	36
Tarragona	25.589	2.067	19.031	1.491	317	54	3.637	335	2.604	187
COMUNITAT VALENCIANA	180.236	19.431	104.689	11.253	2.694	212	41.344	5.534	31.509	2.432
Alicante/Alacant	70.494	7.496	45.459	4.723	1.405	70	11.773	1.730	11.857	973
Castellón/Castelló	15.765	1.632	10.653	1.229	159	15	1.545	150	3.408	238
Valencia/València	93.977	10.303	48.577	5.301	1.130	127	28.026	3.654	16.244	1.221
EXTREMADURA	19.546	2.633	14.672	1.683	167	13	3.521	812	1.186	125
Badajoz	13.013	1.755	9.284	1.043	99	6	2.848	626	782	80
Cáceres	6.533	878	5.388	640	68	7	673	186	404	45
GALICIA	53.695	5.683	42.215	4.721	709	112	4.641	423	6.130	427
Coruña, A	20.109	2.193	14.189	1.766	411	55	1.947	129	3.562	243
Lugo	5.395	691	4.500	516	87	32	378	77	430	66
Ourense	5.628	589	4.940	500	33	2	429	67	226	20
Pontevedra	22.563	2.210	18.586	1.939	178	23	1.887	150	1.912	98
MADRID, COMUNIDAD DE	203.994	21.535	152.213	15.041	2.935	214	38.592	5.188	10.254	1.092
MURCIA, REGIÓN DE	54.252	6.302	37.310	4.463	1.075	82	8.067	913	7.800	844
NAVARRA, COMUNIDAD FORAL DE	13.595	1.502	11.017	1.245	304	6	1.013	125	1.261	126
PAÍS VASCO	39.833	4.764	27.808	2.788	698	85	9.325	1.630	2.002	261
Araba/Álava	7.751	884	5.617	528	83	14	1.754	308	297	34
Gipuzkoa	10.769	1.307	7.414	700	193	30	2.500	527	662	50
Bizkaia	21.313	2.573	14.777	1.560	422	41	5.071	795	1.043	177
RIOJA, LA	6.857	690	5.028	504	103	19	1.319	153	407	14
CEUTA	3.434	174	2.903	124	17	0	410	50	104	0
MELILLA	3.349	411	2.077	148	34	0	533	148	705	115

Fuente: Elaboración propia a partir de los datos proporcionados por el Consejo General del Poder Judicial.

Cuadro 2.12. Distribución porcentual de las denuncias por violencia de género según comunidad autónoma y provincia por origen de las denuncias (reagrupado).

Periodo 2007-2016 y año 2016.

	TOTAL DENUNCIAS		Presentada por la víctima en juzgado o policía		Presentada por familiares en juzgado o policía		Afechado policial por intervención directa y servicios de asistencia y terceros en general		Parte de lesiones	
	2007-2016	2016	2007-2016	2016	2007-2016	2016	2007-2016	2016	2007-2016	2016
TOTAL ESPAÑA	100,0	100,0	100,0	100,0	100,0	100,0	100,0	100,0	100,0	100,0
ANDALUCÍA	20,6	20,6	21,0	21,2	19,2	15,9	13,9	14,8	26,9	27,9
Almería	1,8	1,9	1,8	2,0	2,4	0,7	1,1	0,6	2,8	3,6
Cádiz	2,8	2,6	2,9	2,7	4,3	2,9	2,1	2,2	2,5	2,8
Córdoba	1,1	1,1	1,3	1,4	0,6	0,4	0,2	0,0	0,8	0,8
Granada	2,8	2,7	3,1	3,4	1,8	1,8	0,6	0,4	3,7	2,8
Huelva	1,3	1,4	1,4	1,1	1,0	2,7	1,0	2,2	1,5	1,6
Jaén	1,1	1,2	1,2	1,4	1,2	1,2	0,6	0,6	1,3	1,2
Málaga	4,6	4,7	4,0	3,8	6,1	4,9	5,1	5,9	7,8	8,5
Sevilla	5,2	5,1	5,4	5,6	1,9	1,4	3,4	2,9	6,4	6,6
ARAGÓN	2,3	2,2	2,2	2,5	2,4	1,0	2,6	1,7	2,5	1,7
Huesca	0,2	0,2	0,3	0,2	0,2	0,4	0,2	0,1	0,2	0,2
Teruel	0,1	0,1	0,2	0,2	0,1	0,1	0,0	0,0	0,0	0,1
Zaragoza	1,9	1,9	1,8	2,1	2,2	0,5	2,4	1,5	2,2	1,4
ASTURIAS, PRINCIPADO DE	1,8	1,9	1,9	1,9	1,1	1,2	1,5	1,8	1,9	2,2
BALEARS, ILLES	3,4	3,7	3,5	3,8	2,7	5,0	2,2	1,6	4,8	6,4
CANARIAS	6,2	6,1	6,4	6,2	8,0	6,8	4,0	4,1	7,1	9,5
Palmas, Las	3,5	3,4	3,4	3,0	5,2	5,6	2,0	2,4	5,5	7,5
Santa Cruz de Tenerife	2,7	2,8	3,0	3,2	2,8	1,2	1,9	1,8	1,7	2,0
CANTABRIA	0,9	1,1	0,8	0,5	1,1	1,7	1,5	3,0	1,0	0,8
CASTILLA Y LEÓN	3,6	3,2	3,8	3,6	4,1	3,3	3,4	3,0	2,2	1,1
Ávila	0,2	0,2	0,3	0,2	0,2	0,0	0,2	0,1	0,2	0,1
Burgos	0,5	0,5	0,5	0,6	0,7	0,6	0,8	0,6	0,3	0,2
León	0,7	0,7	0,7	0,8	0,3	0,0	0,8	0,7	0,5	0,3
Palencia	0,2	0,2	0,2	0,2	0,3	0,2	0,2	0,2	0,1	0,0
Salamanca	0,3	0,2	0,4	0,3	0,1	0,0	0,1	0,1	0,2	0,1
Segovia	0,2	0,2	0,2	0,2	0,5	0,0	0,2	0,2	0,1	0,0
Soria	0,1	0,1	0,1	0,1	0,1	0,0	0,1	0,0	0,0	0,0
Valladolid	1,1	1,0	1,2	1,0	1,7	2,2	1,0	1,1	0,5	0,3
Zamora	0,2	0,2	0,3	0,3	0,3	0,1	0,1	0,1	0,1	0,1
CASTILLA-LA MANCHA	3,6	3,3	4,1	4,0	3,1	2,8	2,1	1,9	2,4	1,3
Albacete	0,6	0,6	0,7	0,7	1,3	1,0	0,3	0,2	0,3	0,1
Ciudad Real	0,9	1,2	1,0	1,3	0,9	1,0	0,6	0,9	0,6	0,5
Cuenca	0,3	0,3	0,4	0,3	0,3	0,5	0,2	0,3	0,2	0,1
Guadalajara	0,7	0,5	0,8	0,6	0,4	0,0	0,4	0,1	0,8	0,4
Toledo	1,0	0,9	1,2	1,1	0,3	0,2	0,5	0,3	0,5	0,2
CATALUÑA	13,9	13,7	14,2	13,7	15,1	26,3	15,5	13,6	10,0	11,6
Barcelona	9,8	10,1	9,7	9,9	12,0	20,4	11,7	10,4	7,4	9,2
Girona	1,5	1,4	1,8	1,5	0,7	0,0	1,2	1,6	0,6	0,8
Lleida	0,7	0,7	0,8	0,9	0,9	3,3	0,7	0,4	0,2	0,2
Tarragona	1,9	1,4	2,0	1,5	1,6	2,6	1,8	1,2	1,7	1,3
COMUNITAT VALENCIANA	13,6	13,6	11,0	11,4	13,3	10,3	20,3	20,1	21,1	16,8
Alicante/Alacant	5,3	5,2	4,8	4,8	6,9	3,4	5,8	6,3	8,0	6,7
Castellón/Castelló	1,2	1,1	1,1	1,2	0,8	0,7	0,8	0,5	2,3	1,6
Valencia/València	7,1	7,2	5,1	5,4	5,6	6,2	13,8	13,3	10,9	8,4
EXTREMADURA	1,5	1,8	1,5	1,7	0,8	0,6	1,7	2,9	0,8	0,9
Badajoz	1,0	1,2	1,0	1,1	0,5	0,3	1,4	2,3	0,5	0,6
Cáceres	0,5	0,6	0,6	0,6	0,3	0,3	0,3	0,7	0,3	0,3
GALICIA	4,1	4,0	4,4	4,8	3,5	5,4	2,3	1,5	4,1	2,9
Coruña, A	1,5	1,5	1,5	1,8	2,0	2,7	1,0	0,5	2,4	1,7
Lugo	0,4	0,5	0,5	0,5	0,4	1,6	0,2	0,3	0,3	0,5
Ourense	0,4	0,4	0,5	0,5	0,2	0,1	0,2	0,2	0,2	0,1
Pontevedra	1,7	1,5	2,0	2,0	0,9	1,1	0,9	0,5	1,3	0,7
MADRID, COMUNIDAD DE	15,4	15,1	16,0	15,2	14,5	10,4	18,9	18,8	6,9	7,5
MURCIA, REGIÓN DE	4,1	4,4	3,9	4,5	5,3	4,0	4,0	3,3	5,2	5,8
NAVARRA, COMUNIDAD FORAL DE	1,0	1,1	1,2	1,3	1,5	0,3	0,5	0,5	0,8	0,9
PAÍS VASCO	3,0	3,3	2,9	2,8	3,4	4,1	4,6	5,9	1,3	1,8
Araba/Álava	0,6	0,6	0,6	0,5	0,4	0,7	0,9	1,1	0,2	0,2
Gipuzkoa	0,8	0,9	0,8	0,7	1,0	1,5	1,2	1,9	0,4	0,3
Bizkaia	1,6	1,8	1,6	1,6	2,1	2,0	2,5	2,9	0,7	1,2
RIOJA, LA	0,5	0,5	0,5	0,5	0,5	0,9	0,6	0,6	0,3	0,1
CEUTA	0,3	0,1	0,3	0,1	0,1	0,0	0,2	0,2	0,1	0,0
MELILLA	0,3	0,3	0,2	0,1	0,2	0,0	0,3	0,5	0,5	0,8

Fuente: Elaboración propia a partir de los datos proporcionados por el Consejo General del Poder Judicial.

Cuadro 2.13. Distribución porcentual de las denuncias por violencia de género según origen de las mismas, por comunidad autónoma y provincia.
Periodo 2007-2016 y año 2016.

	TOTAL DENUNCIAS		Presentada por la víctima en juzgado o policía		Presentada por familiares en juzgado o policía		Atestado policial por intervención directa y servicios de asistencia y terceros en general		Parte de lesiones	
	2007-2016	2016	2007-2016	2016	2007-2016	2016	2007-2016	2016	2007-2016	2016
TOTAL ESPAÑA	100,0	100,0	71,8	69,1	1,5	1,4	15,4	19,3	11,3	10,1
ANDALUCÍA	40,5	43,4	15,1	14,7	0,3	1,1	10,4	13,9	14,7	13,8
Almería	28,2	27,6	1,3	1,4	0,0	0,5	9,0	6,1	17,8	19,6
Cádiz	23,9	30,7	2,1	1,9	0,1	1,6	11,5	16,4	10,2	10,9
Córdoba	12,5	10,0	0,9	1,0	0,0	0,5	3,0	0,4	8,6	8,1
Granada	20,5	16,9	2,2	2,3	0,0	1,0	3,1	3,1	15,1	10,5
Huelva	25,1	47,0	1,0	0,7	0,0	2,9	11,3	31,2	12,8	12,2
Jaén	21,9	21,8	0,9	0,9	0,0	1,5	7,7	9,5	13,3	9,8
Málaga	39,0	46,9	2,8	2,6	0,1	1,5	17,1	24,3	19,0	18,4
Sevilla	28,2	28,2	3,9	3,8	0,0	0,4	10,2	10,8	14,1	13,1
ARAGÓN	31,3	24,8	1,6	1,7	0,0	0,7	17,4	14,8	12,3	7,7
Huesca	20,6	27,7	0,2	0,1	0,0	3,1	9,8	12,2	10,6	12,2
Teruel	6,2	11,6	0,1	0,1	0,0	1,0	3,7	5,8	2,3	4,7
Zaragoza	33,6	24,9	1,3	1,4	0,0	0,4	19,2	15,7	13,1	7,4
ASTURIAS, PRINCIPADO DE	25,3	32,1	1,4	1,3	0,0	0,9	12,4	18,2	11,6	11,7
BALEARS, ILLES	28,2	30,7	2,5	2,7	0,0	2,0	9,8	8,5	15,9	17,6
CANARIAS	27,7	34,6	4,6	4,3	0,1	1,6	9,9	13,0	13,0	15,7
Palmas, Las	29,3	40,7	2,5	2,1	0,1	2,4	9,0	13,6	17,7	22,6
Santa Cruz de Tenerife	20,1	22,4	2,2	2,2	0,0	0,6	10,9	12,3	7,0	7,2
CANTABRIA	37,8	65,3	0,6	0,4	0,0	2,3	25,2	54,6	12,1	8,1
CASTILLA Y LEÓN	24,4	25,2	2,8	2,5	0,1	1,5	14,6	17,7	6,9	3,5
Ávila	20,6	13,4	0,2	0,1	0,0	0,4	9,7	8,7	10,7	4,1
Burgos	30,0	27,8	0,4	0,4	0,0	1,7	23,0	22,4	6,7	3,3
León	26,1	23,3	0,5	0,5	0,0	0,1	17,4	18,8	8,2	3,9
Palencia	23,5	25,5	0,1	0,1	0,0	2,0	17,6	20,7	5,7	2,7
Salamanca	13,1	10,4	0,3	0,2	0,0	0,3	4,9	5,4	7,9	4,5
Segovia	25,3	17,9	0,1	0,1	0,0	0,0	18,3	16,2	6,9	1,5
Soria	19,1	7,5	0,1	0,1	0,0	0,0	13,4	6,5	5,6	0,9
Valladolid	19,9	28,7	0,9	0,7	0,0	3,3	13,6	21,4	5,4	3,3
Zamora	13,3	14,4	0,2	0,2	0,0	0,6	5,9	8,1	7,2	5,5
CASTILLA-LA MANCHA	19,6	18,9	2,9	2,8	0,0	1,2	9,1	10,9	7,6	4,0
Albacete	13,2	11,6	0,5	0,5	0,0	2,6	7,8	7,0	4,8	1,6
Ciudad Real	19,0	22,3	0,7	0,9	0,0	1,3	10,7	15,6	7,5	4,5
Cuenca	18,6	32,2	0,3	0,2	0,0	3,0	10,4	24,4	8,0	4,6
Guadalajara	22,8	12,4	0,6	0,4	0,0	0,0	9,2	3,7	13,0	8,2
Toledo	14,2	10,6	0,9	0,8	0,0	0,3	7,8	7,1	5,4	2,5
CATALUÑA	35,6	40,0	10,2	9,5	0,2	2,8	17,0	19,2	8,1	8,6
Barcelona	34,2	39,0	6,9	6,8	0,2	2,9	18,5	19,9	8,6	9,3
Girona	18,3	28,5	1,3	1,0	0,0	0,0	12,3	22,0	4,7	5,5
Lleida	18,9	20,4	0,6	0,6	0,0	6,4	15,1	10,0	3,2	3,4
Tarragona	25,9	28,9	1,4	1,0	0,0	2,6	14,2	16,2	10,2	9,0
COMUNITAT VALENCIANA	48,5	50,0	7,9	7,9	0,2	1,1	22,9	28,5	17,5	12,5
Alicante/Alacant	37,1	40,3	3,4	3,3	0,1	0,9	16,7	23,1	16,8	13,0
Castellón/Castelló	32,2	25,6	0,8	0,9	0,0	0,9	9,8	9,2	21,6	14,6
Valencia/València	50,9	52,3	3,7	3,7	0,1	1,2	29,8	35,5	17,3	11,9
EXTREMADURA	25,2	37,3	1,1	1,2	0,0	0,5	18,0	30,8	6,1	4,7
Badajoz	28,6	41,3	0,7	0,7	0,0	0,3	21,9	35,7	6,0	4,6
Cáceres	16,9	27,6	0,4	0,4	0,0	0,8	10,3	21,2	6,2	5,1
GALICIA	23,3	20,2	3,2	3,3	0,1	2,0	8,6	7,4	11,4	7,5
Coruña, A	28,5	20,7	1,1	1,2	0,0	2,5	9,7	5,9	17,7	11,1
Lugo	15,3	25,7	0,3	0,4	0,0	4,6	7,0	11,1	8,0	9,6
Ourense	12,0	15,5	0,4	0,3	0,0	0,3	7,6	11,4	4,0	3,4
Pontevedra	18,3	13,6	1,4	1,4	0,0	1,0	8,4	6,8	8,5	4,4
MADRID, COMUNIDAD DE	35,7	40,7	11,5	10,5	0,2	1,0	18,9	24,1	5,0	5,1
MURCIA, REGIÓN DE	32,1	32,3	2,8	3,1	0,1	1,3	14,9	14,5	14,4	13,4
NAVARRA, COMUNIDAD FORAL DE	17,6	18,0	0,8	0,9	0,0	0,4	7,5	8,3	9,3	8,4
PAÍS VASCO	30,6	43,4	2,1	2,0	0,1	1,8	23,4	34,2	5,0	5,5
Araba/Álava	26,9	40,6	0,4	0,4	0,0	1,6	22,6	34,8	3,8	3,8
Gipuzkoa	29,9	46,9	0,6	0,5	0,0	2,3	23,2	40,3	6,1	3,8
Bizkaia	29,8	40,5	1,1	1,1	0,0	1,6	23,8	30,9	4,9	6,9
RIOJA, LA	25,6	27,3	0,4	0,4	0,0	2,8	19,2	22,2	5,9	2,0
CEUTA	15,2	28,8	0,2	0,1	0,0	0,0	11,9	28,7	3,0	0,0
MELILLA	37,1	64,1	0,2	0,1	0,0	0,0	15,9	36,0	21,1	28,0

Fuente: Elaboración propia a partir de los datos proporcionados por el Consejo General del Poder Judicial.