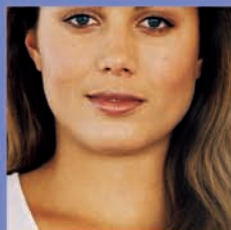


DRETS LABORALS, DE SEGU- RETAT SOCIAL I AJUTS

per fomentar l'ocupació
de les víctimes
de violència de gènere



LA VIOLÈNCIA CONTRA LES DONES

és un problema social l'eradicació del qual requereix profunds canvis en les formes de socialització de les persones, amb actuacions integrals en l'àmbit educatiu, social, sanitari, jurídic, policial i laboral;

TAMBÉ EXIGEIX UN COMPROMÍS I UNA ACTUACIÓ DE TOTALA SOCIETAT.



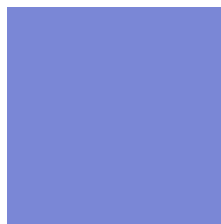
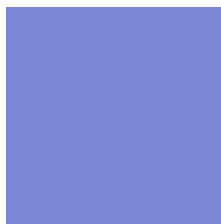
La Llei Orgànica 1/2004, de 28 de desembre, de mesures de Protecció Integral contra la Violència de Gènere, **consagra i garanteix una sèrie de drets laborals i de Seguretat Social per a les dones que són o han estat víctimes de violència de gènere**, la finalitat dels quals és que aquestes puguin conciliar les seves obligacions laborals amb les seves necessitats de protecció i de recuperació integral.

D'altra banda, el Reial Decret 1917/2008, de 21 de novembre, aprova el programa d'inserció socio-laboral de les dones víctimes de violència de gènere, **que inclou mesures actives d'ocupació que tenen per finalitat donar més facilitats a les víctimes per accedir a l'ocupació, incrementar la seva autonomia personal i disponibilitat de recursos i interrompre processos de violència ja iniciats.**

ACREDITACIÓ DE LA SITUACIÓ DE VIOLÈNCIA DE GÈNERE

Per accedir a aquests drets, les treballadores han d'acreditar la situació de violència de gènere mitjançant:

- Sentència que condemni l'agressor.
- Ordre de protecció dictada pel jutge/jutgessa al seu favor.
- Resolució judicial que acordi mesures cautelars de protecció per a la víctima.
- Excepcionalment, informe del Ministeri Fiscal que indiqui l'existència d'indicis que la dona és víctima de violència de gènere, en espera que es dicti una ordre de protecció.



• Drets de les treballadores per compte d'altri:

–Reordenació del seu temps de treball en funció de les necessitats.

–Mobilitat geogràfica si l'empresa disposa de centres de treball en diferents territoris.

–Canvi de centre de treball amb reserva de lloc durant els primers 6 mesos.

–Reducció de la jornada laboral amb una reducció proporcional del sou.

–Les absències o faltes de puntualitat al treball es consideraran justificades quan així ho determinin el serveis socials o de salut, segons procedeixi.

–Suspensió de la relació laboral amb reserva del lloc de treball amb dret a prescripció d'atur durant 6 mesos, ampliable a 18 mesos per resolució judicial.

–Extinció del contracte de treball amb dret a prestació d'atur per voluntat de la treballadora.

La situació legal d'atur s'acreditarà per comunicació escrita de l'empresa sobre l'extinció o suspensió temporal de la relació laboral, juntament amb l'ordre de protecció a favor de la víctima, o en el seu defecte l'informe del Ministeri Fiscal.

Si una treballadora víctima de violència de gènere és acomiadada per l'empresari mentre estigui exercint el seu dret a la reducció de jornada, a la reordenació del seu temps de treball, a la mobilitat geogràfica, al canvi de centre de treball o a la suspensió de contracte, l'acomiadament serà declarat nul.

• Drets de les funcionàries públiques:

–Reordenació del seu temps de treball, en els termes que estableixi l'Administració.

–Mobilitat geogràfica: la funcionària que per fer efectiva la seva protecció es vegi obligada a abandonar el seu lloc de treball a la localitat on prestava el seus serveis té dret al trasllat a un altre lloc d'anàlogues característiques sense necessitat que hi hagi cap vacant.

–Reducció de jornada, que implica una reducció del sou en la mateixa proporció.

–Les faltes d'assistència de les funcionàries víctimes de violència de gènere tindran la consideració de justificades quan així ho determinin els serveis socials.

–Excedència: la funcionària víctima de violència de gènere podrà sol·licitar la situació d'excedència, sense necessitat que hagi prestat uns serveis mínims. Durant els dos primers mesos de l'excedència la funcionària tindrà dret a percebre les retribucions íntegres.

• Drets de les treballadores per compte propi:

A les treballadores per compte propi víctimes de violència de gènere que es vegin obligades a cessar la seva activitat per fer efectiva la seva protecció o el seu dret a l'assistència social integral els serà suspesa l'obligació de cotitzar durant un període de sis mesos, els quals seran considerats com a mesos de cotització efectiva a efectes de les prestacions de la Seguretat Social, i la seva situació serà assimilada a la d'alta.

BONIFICACIONS EMPRESARIALS EN CAS DE SUBSTITUCIÓ D'UNA TREBALLADORA VÍCTIMA DE VIOLÈNCIA DE GÈNERE

Quan una empresa subscrigui un contracte d'interinitat per substituir a una treballadora víctima de violència de gènere que tingui suspès el seu contracte de treball, que hagi exercit el seu dret de mobilitat geogràfica o que s'hagi traslladat de centre, tindrà dret a una bonificació del 100% de les quotes empresarials per contingències comunes durant tot el període de suspensió del contracte de la treballadora, o durant sis mesos en els supòsits de mobilitat o trasllat.

DRETS ECONÒMICS DE LES VÍCTIMES DE VIOLÈNCIA DE GÈNERE

• Article 27 de la Llei 1/2004, de 28 de desembre.

Suport econòmic específic per a dones víctimes de violència de gènere amb dificultats especials per obtenir una ocupació.

La dona víctima de violència de gènere que no disposi de rendes superiors al 75% del salari mínim interprofessional rebrà una ajuda de pagament únic sempre que es presumeixi que a causa de la seva edat, falta de preparació general o especialitzada i circumstàncies socials tingui dificultats especials per obtenir una ocupació.

Amb caràcter general, l'import d'aquesta ajuda serà equivalent al de 6 mesos de subsidi per atur.

Quan la víctima de la violència contra la dona tingui reconeguda oficialment una minusvalidesa en grau igual o superior al 33 per 100, l'import seria equivalent a 12 mesos de subsidi d'atur.

En cas que la víctima tingui responsabilitats familiars, el seu import pot assolir el d'un període equivalent a 18 mesos de subsidi, o de 24 mesos si la víctima o algun dels familiars que hi conviu té reconeguda oficialment una minusvalidesa en grau igual o superior al 33 per 100.

Aquestes ajudes són compatibles amb qualsevol de les que preveu la Llei 35/1995, d'11 de desembre, d'Ajudes i Assistència a les Víctimes de Delictes Violents i contra la Llibertat Sexual.

• Renda Activa d'Inserció (RAI).

(RD 1369/2006, pel qual es regula el programa de renda activa d'inserció per a aturats amb especials necessitats econòmiques i dificultat per trobar feina).

Requisits:

- Ser víctima de violència de gènere
- No disposar de rendes superiors al 75% del SMI.
- Ser demandant d'ocupació.

Quantia RAI: 80% de l'IPREM (indicador públic de renda d'efectes múltiples). Duració del programa 11 mesos i màxim 3 anys.

La RAI és incompatible amb l'ajuda econòmica regulada en l'article 27 de la Llei 1/2004, de 28 de desembre.

• Accés a la vivenda i residències públiques per a majors d'edat:

Les dones víctimes de violència de gènere seran considerades col·lectius prioritaris en l'accés a habitatges protegits i residències públiques per a persones majors d'edat, en els termes que determini la legislació aplicable. (Art. 28 Llei 1/2004, de 28 de desembre).

**PROGRAMA D' INSERCIÓ
SOCIOLABORAL PER A DONES
VÍCTIMES DE VIOLÈNCIA DE GÈNERE**
(Reial Decret 1917/2008, de 21 de novembre)

Aquesta norma recopila algunes mesures que ja es venien aplicant i d'altres noves com: l'atenció confidencial i especialitzada per part del serveis públics d'ocupació, les ajudes a la mobilitat geogràfica, la compensació de les diferències salarials per canvi de treball o els convenis amb empreses i/o associacions empresarials.

Les mesures d'actuació del Programa d'Inserció Sociolaboral tindran com a beneficiàries les dones víctimes de violència de gènere inscrites com a demandants d'ocupació i són les següents:

- Itinerari d'inserció sociolaboral individualitzat i realitzat per personal especialitzat.
- Programa formatiu específic per afavorir la inserció sociolaboral per compte d'altri, en què es treballi en aspectes personals, si s'escau, portant a terme actuacions encaminades a incrementar l'autoestima i la motivació per a l'ocupació, així com en aspectes professionals de les dones participants en el programa.
- Incentius per afavorir l'inici d'una nova activitat per compte propi.

-Incentius per a les empreses que contractin a víctimes de violència de gènere.

-Incentius per facilitar la mobilitat geogràfica. Aquests incentius inclouen: despeses de desplaçament, despeses de transport de mobiliari i béns, despeses d'allotjament i despeses de guarderia i d'atenció a persones dependents.

-Incentius per compensar diferències salarials. Aquesta mesura exigeix per a la seva aplicació que es produeixi una successió de contractes, és a dir, consisteix en l'abonament a la treballadora que hagi extingit el seu contracte de treball per voluntat pròpia però forçada per la situació, d'una quantitat equivalent a la diferència entre el contracte extingit i el nou, sempre que el nou sou sigui inferior a l'anterior. L'import màxim és de 500 euros i el temps màxim per percebre aquesta ajuda dotze mesos.

-Convenis amb empreses per facilitar la contractació de dones víctimes de violència de gènere i la seva mobilitat geogràfica.

La gestió d'aquestes mesures correspon al Servei Públic d'Ocupació estatal i als òrgans i entitats corresponents de les Comunitats Autònomes amb competències en matèria de gestió de polítiques actives d'ocupació.

**INCENTIUS PER A LES
EMPRESSES QUE
CONTRACTIN A DONES
VÍCTIMES DE VIOLÈNCIA DE GÈNERE
(Llei 43/2006, de 29 de desembre)**

-125 euros/mes (1.500 euros/any) durant 4 anys des de la contractació, pels contractes indefinits a temps complet.

-50 euros/mes (600 euros/any màxim) durant la vigència del contracte, pels contractes temporals.

-En els casos de contractes a temps parcial s'aplicaran les bonificacions en les cotitzacions a la Seguretat Social en els temes que estableix la normativa aplicable.

-Les empreses que contractin a víctimes de violència de gènere, en especial si és per mitjà de contractes indefinits, podran percebre subvencions en els termes que s'estableixin en els programes d'incentivació de la contractació propis de les comunitats autònomes.

